



---

# **Kommunala pensionärsorganisationen (KPR)**

## **Sammanträdesdatum 2024-05-15**

---

### **Innehållsförteckning**

<b>KPR § 13</b>	<b>Val av justerare .....</b>	<b>3</b>
<b>KPR § 14</b>	<b>Kommunens krisberedskap .....</b>	<b>4</b>
<b>KPR § 15</b>	<b>Tillgång till toaletter i centralorten .....</b>	<b>5</b>
<b>KPR § 16</b>	<b>Gruvplan i Sätters centralort .....</b>	<b>6</b>
<b>KPR § 17</b>	<b>Återvinningsstationer i kommunal regi .....</b>	<b>7</b>
<b>KPR § 18</b>	<b>Underhåll av gator i Sätters kommun .....</b>	<b>8</b>
<b>KPR § 19</b>	<b>Köket på Skedvigården .....</b>	<b>9</b>
<b>KPR § 20</b>	<b>Minskat antal personal nattetid inom hemtjänsten .....</b>	<b>10</b>
<b>KPR § 21</b>	<b>Personalsituationen inom sociala sektorn .....</b>	<b>11</b>
<b>KPR § 22</b>	<b>Kostnader för utskrivningsklara .....</b>	<b>12</b>
<b>KPR § 23</b>	<b>Fågelsångens framtid .....</b>	<b>13</b>
<b>KPR § 24</b>	<b>Diskussionsfråga - vilka faktorer spelar in för att minska den upplevda ensamheten hos äldre .....</b>	<b>14</b>
<b>KPR § 25</b>	<b>Aktuell information från pensionärsorganisationerna .....</b>	<b>15</b>
<b>KPR § 26</b>	<b>KPR:s sammanträdesdatum 2024 .....</b>	<b>17</b>



- Plats och tid:** Rådhuset Säter, kl.09.00-12.00
- Ordinarie ledamöter:** Sune Hemmingsson, ordförande (C)  
Hans-Göran Steneryd, 1:e vice ordförande (S)  
Mats Nilsson (S) – Kommunstyrelsen  
Roger Siljeholm (M) - kommunstyrelsen  
Lennart Ebbegren (Säters PRO)  
Bo Söderlund (Stora Skedvi PRO)  
Ulf Torsell (St Skedvi SPF)  
Helena Johansson (Säter – St Tuna SPF)  
Siw Fredriksson (Silvbergs PRO)  
Ingrid Persson (SKPF)
- Ej tjänstgörande ersättare:** Gert Kyed (Säter PRO)  
Birgitta Kullback (St Skedvi SPF)  
Ingbritt Nilsson (SKPF)
- Övriga deltagare:** Ingalill Frank, sektorchef  
Milis Snell, nämndsekreterare  
Camilla Thommes, verksamhetschef Särskilt boende  
Ann-Kristin Källström, verksamhetschef Ordinärt boende  
(Hemtjänsten)
- Utses att justera:** Ulf Torsell (St Skedvi SPF)
- Justeringens plats och tid:**
- Paragrafer:** §§ 13-26

**Underskrifter:**

Sekreterare

Ordförande

\_\_\_\_\_  
Milis Snell

\_\_\_\_\_  
Sune Hemmingsson

Justerande

\_\_\_\_\_  
Ulf Torsell



## **KPR § 13 Val av justerare**

### **Ärendebeskrivning**

Kommunala pensionärsrådet utser Ulf Thorsell, SPF Stora Skedvi, till justerare av protokoll från dagens sammanträde.



## **KPR § 14 Kommunens krisberedskap**

### **Ärendebeskrivning**

Christoffer Larsen, kommunens säkerhetssamordnare, informerar om kommunens arbete med krisberedskap.

- **Kommunens arbetsgång i arbetet med krisberedskap och civilt försvar**
  - Risk- och sårbarhetsanalyser upprättas inom alla verksamheter utifrån olika kris- och riskscenarion

Efter att risk- och sårbarhetsanalyser upprättats sker:

- planering för åtgärder
  - upprätta handlingsplaner
  - utvärdering av risker efter att åtgärder vidtagits
- **Kommunens arbete med informationssäkerhet och cybersäkerhet**
    - Kommunen arbetar på samma sätt som ovan med säkerhet och skydd för information i den digitala miljön såväl som den fysiska miljön

- **Skyddsrum i kommunen**

Enligt Myndigheten för samhällsskydd och beredskap (MSB) så är skyddsrum byggda på platser där bedömningen gjorts att risk finns för anfall från främmande makt. I Sätters kommun finns nio skyddsrum. I och med att Sverige blivit medlem i NATO kan antalet och placeringen av skyddsrum komma att förändras.

- **Egen krisberedskap**

Det är viktigt att alla medborgare har en krisberedskap i det egna hemmet med mat, vatten, mediciner, o.s.v. för minst 7 dagar, helst mer.



## **KPR § 15 Tillgång till toaletter i centralorten**

### **Ärendebeskrivning**

Andreas Mossberg, sektorchef samhällsbyggnadssektorn och Bengt Johansson, gatuchef, informerar om åtgärder efter samhällsbyggnadsnämndens beslut den 31 januari 2024. Nämnden tillstyrkte då förslaget att omedelbart starta planering för att snarast ge allmänheten tillgång till allmänt, alltid tillgängligt hygienutrymme, vilket är Boverkets beteckning för allmän toalett.

### **Allmänt, alltid tillgängligt hygienutrymmen i Sätters centralort (toalett)**

I dag finns tre allmänna toaletter i Sätters centralort; på biblioteket, på baksidan av centrumkiosken och på Gruvplanen. Ytterligare ett hygienutrymme planeras på Gruvplanen.

Det finns även hygienutrymmen i Säterdalen, vid hundbadet och i vid Sätters Camping.



## **KPR § 16 Gruvplan i Sätters centralort**

### **Ärendebeskrivning**

Andreas Mossberg, sektorchef samhällsbyggnadssektorn och Bengt Johansson, gatuchef, informerar att när arbetet vid stationsområdet är klart kommer arbetet med Gruvplanen att påbörjas vilket innebär att arbetet påbörjas under hösten 2024.

### **Bakgrund**

Mikael Spjut, biträdande sektorchef samhällsbyggnadssektorn, redovisade på KPR:s sammanträde 2023-10-18 en plan för området gruvplan som ingår i kommunens vision för hur Staden och Säterdalen samt Stationsområdet ska knytas samman.

### **Bilaga**

Presentation över planeringen för Gruvplan



**SÄTERS  
KOMMUN**





# KPR 2024-05-15

## Samhällsbyggnadssektorn

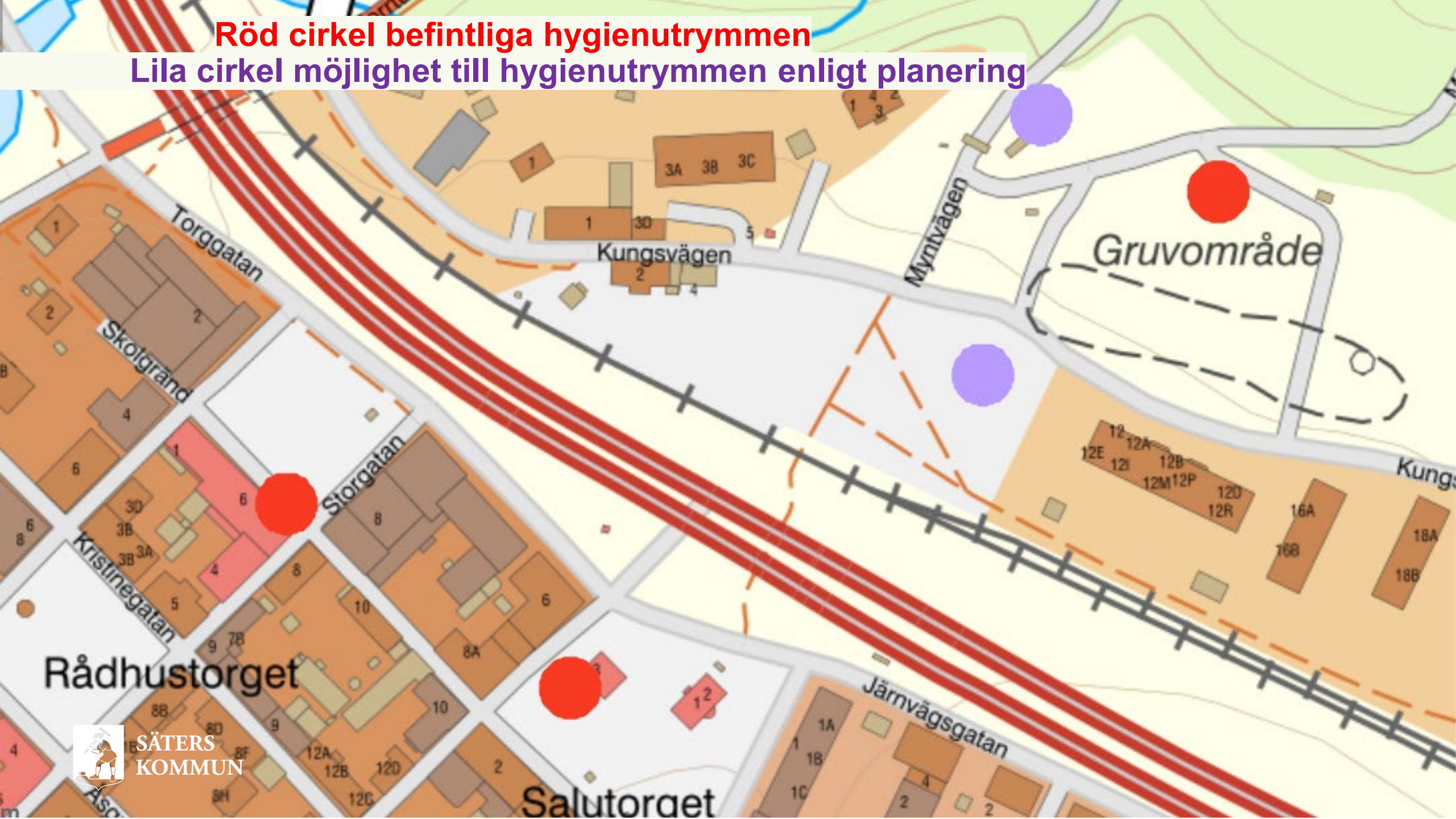


SÄTERS  
KOMMUN



**Röd cirkel befintliga hygienutrymmen**

**Lila cirkel möjlighet till hygienutrymmen enligt planering**





ILLUSTRATIONSPLAN  
FRAMTID

# Vision Gruvplan



# Framtida Gruvplans detaljritning



SÄTERS  
KOMMUN



SÄTERS KOMMUN



# Illustration och beskrivning, Tydlighet och vägledning

## • Vägledning

Projektet har arbetat mycket med tydlighet genom inringning av huvudstråket med fris och storgatstensrader, materialval med annan typ av asfalt och skyltar som leder trafik från gång- och cykelstråket.

## • Material

Hand i hand med de hårda konturerna och ytorna har även former och materialval arbetats in i grönytorna med växlande struktur av gräs och ängsblommor samt mycket inslag av trä i möblemang.

## • Dagvattenhantering

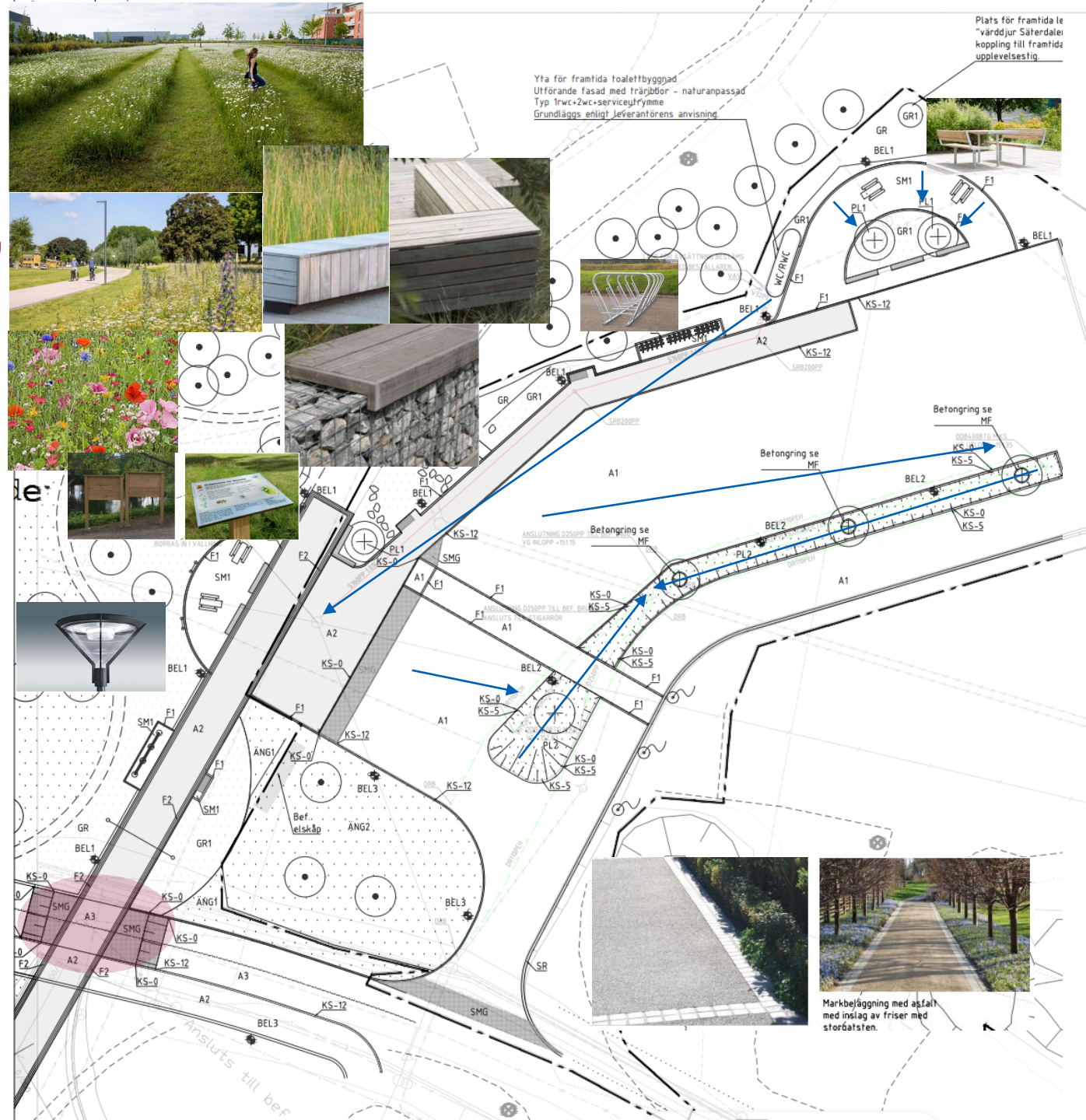
Dagvattnet fångas upp från de hårdgjorda ytorna till grönytor och leds därefter till huvuddagvattenledning (illustreras av blåpilar till höger). Från framtida toaletter ansluts och förläggs nya ledningar mot befintlig större ledning.

## • Belysning

Moderna belysningsarmaturer som knyter ihop Staden, Dalen och stationen.

## • Säterdalen portalen och informationsskyltar

Portalen och skyltarna flyttas fram närmare Kungsvägen för en mer välkomnande känsla, ny samlingsplats och tydlig gränsdragning mellan områdena. Information om områdets historik och anslagstavlor för evenemang.





# ETABLERINGAR

Kommunens  
ombyggnation

Kommunens  
ombyggnation

# GRUPPPLAN

Etabl.

Etabl.

Trafikverkets  
etablering

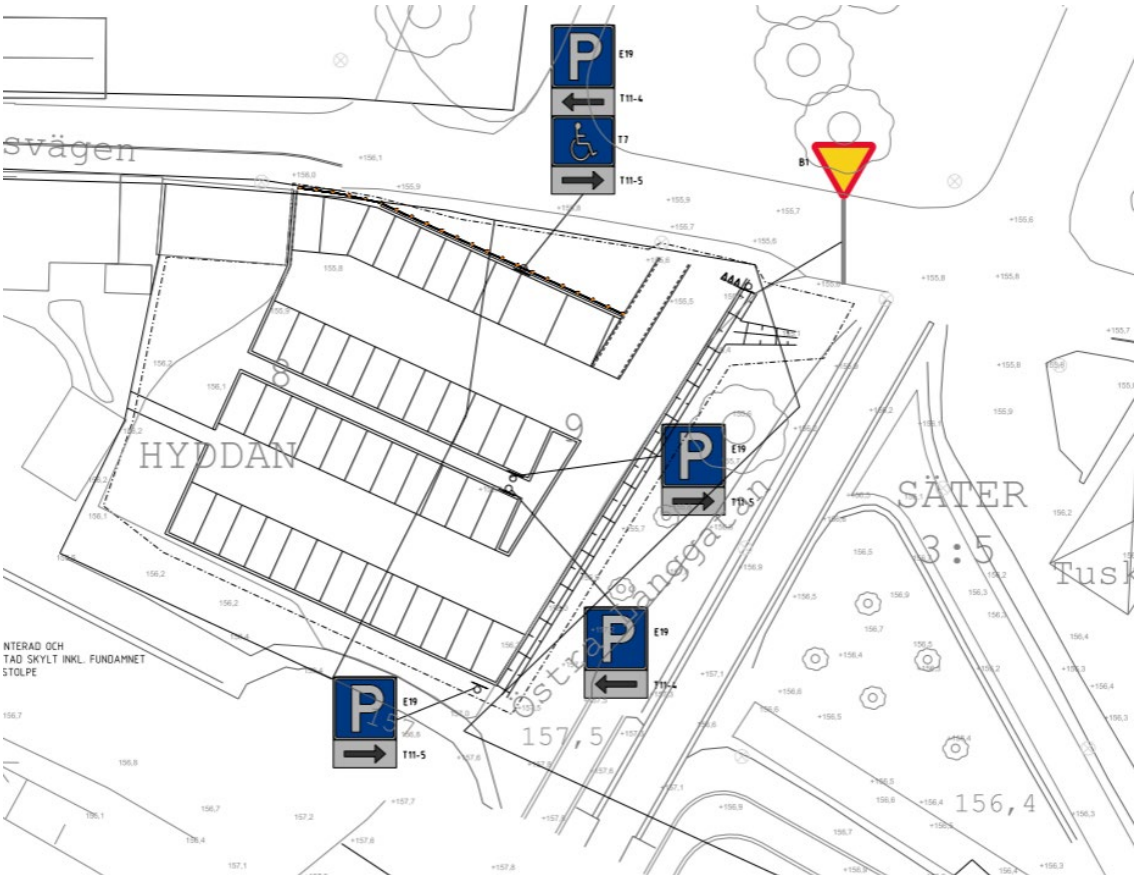
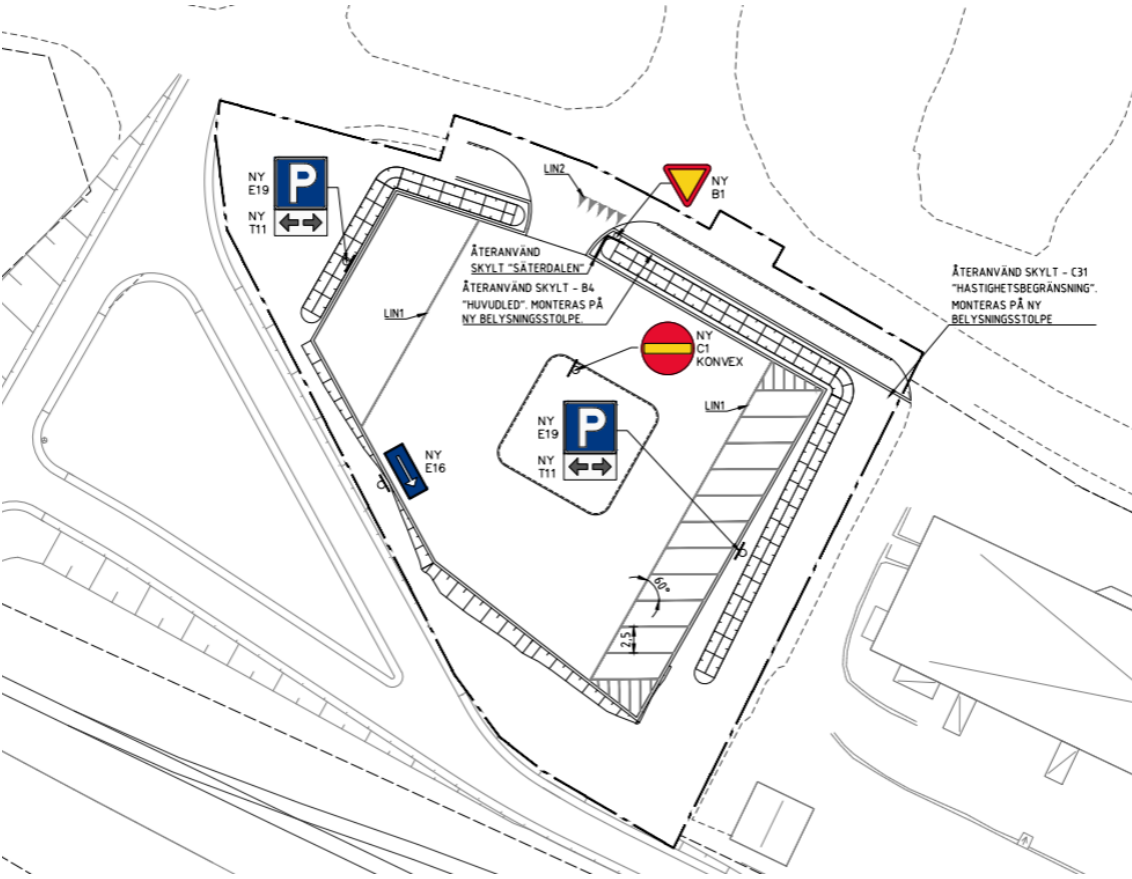
Säter Udda  
Sporter  
Skatepark



SÄTERS  
KOMMUN



# Hyddan (segebaden) & Tuskaftet (OK-tomten) 2025- 2026



Ytorna fotograferas med en GPS-utrustning som tar bilder var tredje sekund

Följande skador poängbedöms utifrån utbredning och svårighetsgrad: Spårbildning, Ojämnheter, Krackelering, Sprickor, Åldrad beläggning och Övriga skador.



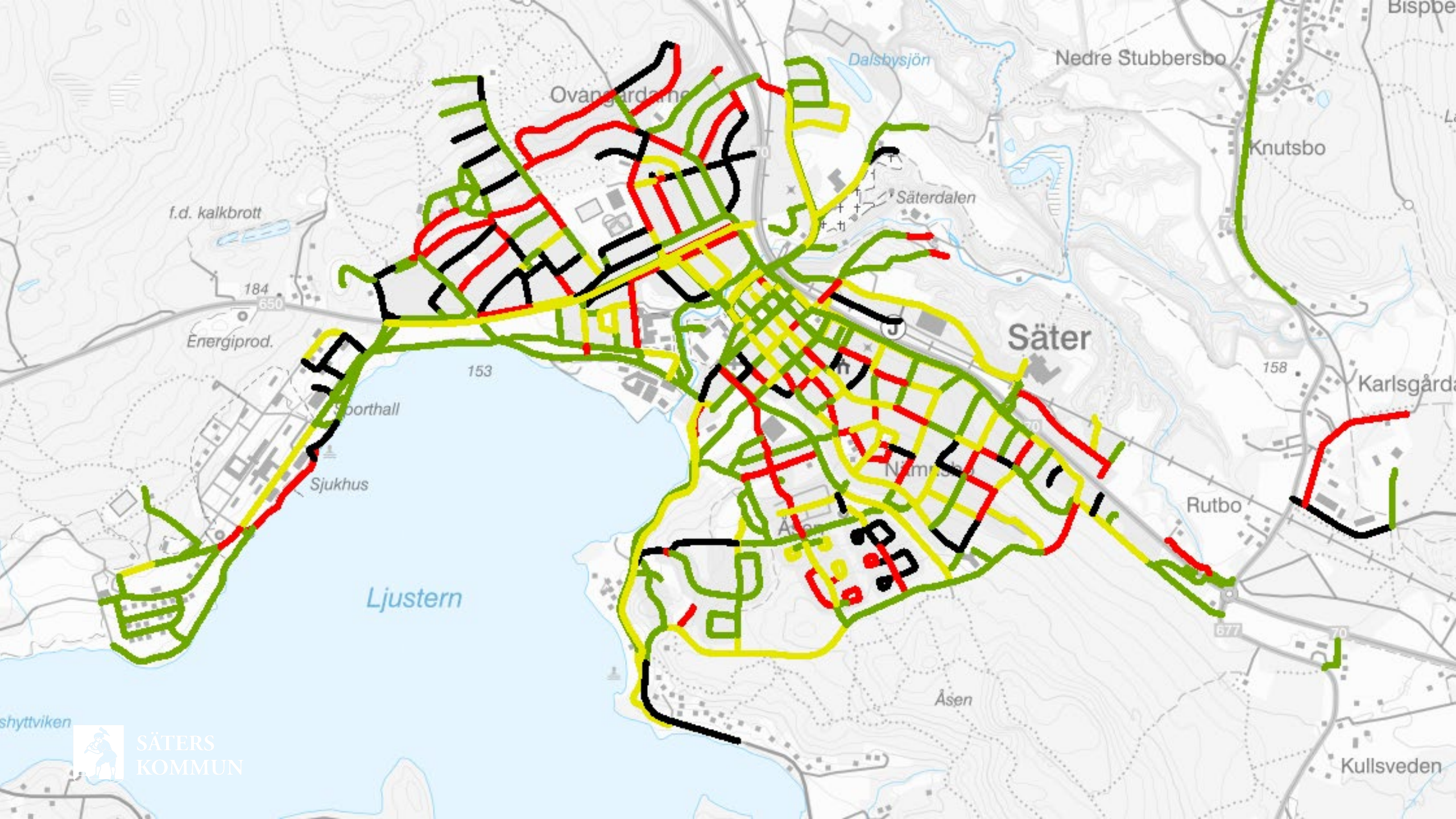


# Klassificering av ytor bestäms enligt följande:

- Klass 1 – Huvudgata
- Klass 2 – Matargator
- Klass 3 – Lokalgator / bostadsgator
- Klass 4 - Gång och cykelvägar
- Klass 5 - Trottoar







f.d. kalkbrott

184  
650

Energiprod.

153

Sportshall

Sjukhus

Ljustern

Ovängårdarna

Dalsbysjön

Nedre Stubbersbo

Knutsbo

Säterdalen

Säter

158

Karlsgård

Närings

Rutbo

Åsen

Kullsveden

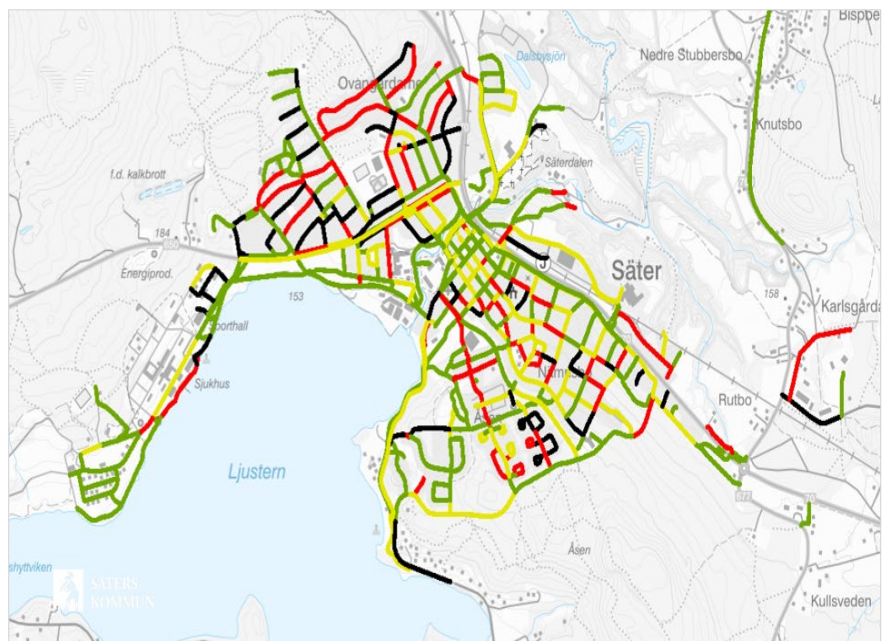
shyttviken



SÄTERS  
KOMMUN



# Beläggningar 2024



## BELÄGGNING SÄTER STAD

Smedjebacksvägen macken-myran

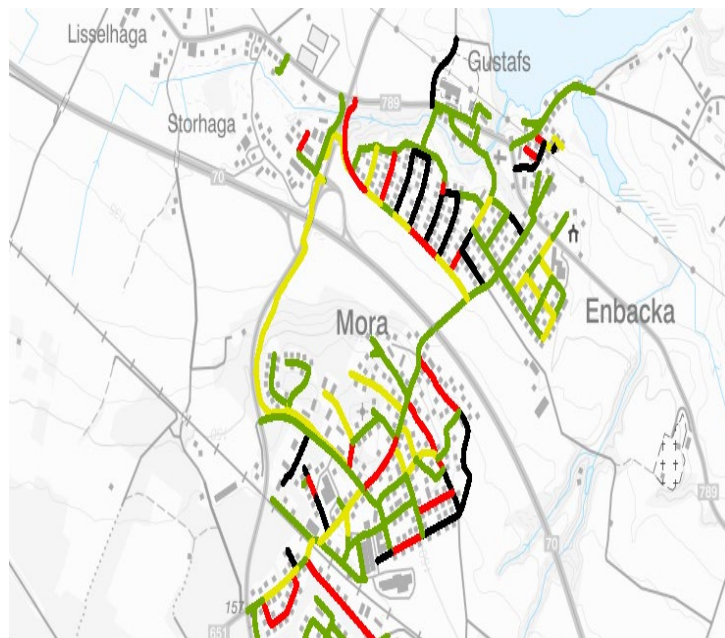
Fogdegatan

Topp Filargatan

GC-väg Åsen (SÄBO- genom Åsen)



**SÄTERS  
KOMMUN**

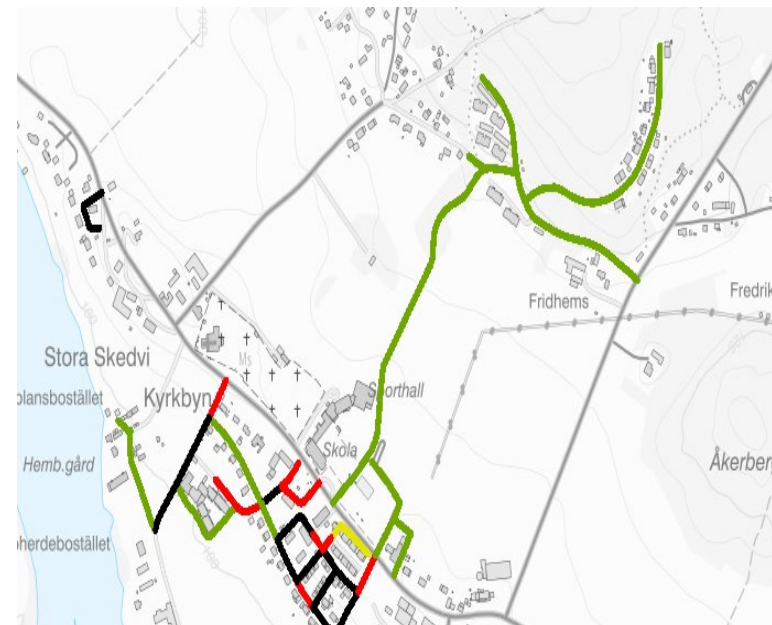


## BELÄGGNING GUSTAFS

Sockenvägen

Odalvägen

GC-väg viadukt mot ICA vidare  
mot viadukt R.V 70



## BELÄGGNING STORA SKEDVI

Vinkelvägen

# Skadepoäng och status

Gatunamn	Antal m	Antal m <sup>2</sup>	Skadepoäng	Status
Bergstäcksvägen	539	3773	12	93
Förgyllarvägen	653	4571	25	88
Grängsgatan	413	2891	27	86
Järnvägsgatan	780	5460	32	83
Morbyvägen	1491	<u>10437</u>	35	80
<u>Norrtullsvägen</u>	847	5929	29	82

Gatunamn	Antal m	Antal m <sup>2</sup>	Skadepoäng	Status
Bergslagsgatan	995	6965	59	65
<u>Borgmästarevägen</u>	248	1736	38	79
Domherrevägen	204	1428	37	79
Fritidsvägen	1913	<u>13391</u>	39	78
Hagavägen	1787	<u>12509</u>	61	64
<u>Jönshyttevägen</u>	989	6923	62	62

Gatunamn	Antal m	Antal m <sup>2</sup>	Skadepoäng	Status
Fogdegatan	929	6503	69	58
<u>Fäggeby</u>	963	6741	85	48
Gustaf Adolfs vägen	483	3381	81	51
Hyttgatan	68	476	65	60
Idrottsvägen	486	3402	76	54
<u>Kyrkstigsvägen</u>	275	1925	89	46
<u>Myntvägen</u>	94	658	75	54
Skyttevägen	430	3010	65	60



# GEOSECMA

Gröna vägar = > 10 – 25 år 0 kr/m<sup>2</sup>

Gula vägar = 6 – 10 år 80 – 150 kr m<sup>2</sup>

Röda vägar = 3 – 6 år 320- 400 kr m<sup>2</sup>

Svarta vägar = 0 -3 å 600- >kr m<sup>2</sup>







SÄTERS KOMMUN

[sater.se](http://sater.se)





## **KPR § 17 Återvinningsstationer i kommunal regi**

### **Ärendebeskrivning**

Andreas Mossberg, sektorchef samhällsbyggnadssektorn och Johan Söderkvist, återvinningsstrateg, informerar om återvinningsstationerna i Sätters kommun i och med att hanteringen övergått i kommunal regi.

I dag finns 11 återvinningsstationer i kommunen. Återvinningsstationerna är endast till för hushållens förpackningar av plast, papper, glas och metall. Man kan också lämna tidningar och på de flesta stationerna finns en batteriholk där medborgare kan lämna uttjänta batterier av mindre storlek. Stationerna kommer tömmas ungefär som tidigare.

Hushållen i Säter kommer att få ett nytt sätt att hantera avfall och hantering av material och förpackningar som ska återvinnas. Vilket system som kommer att finnas för själva hushållen är ännu inte bestämt men Sätters kommun arbetar på frågan tillsammans med Borlänge kommun.

Allt eftersom utökning av fastighetsnära insamling av förpackningar sker, kommer återvinningsstationerna att bli mindre belastade.



## **KPR § 18 Underhåll av gator i Sätters kommun**

### **Ärendebeskrivning**

Andreas Mossberg, sektorchef samhällsbyggnadssektorn och Bengt Johansson, gatuchef, informerar om planeringen för underhåll av gator i Sätters kommun.

En ny utvärdering av gatornas skick i kommer att ske. I utvärderingen sätts skadepoäng och prioritering görs över vilka åtgärder som är mest nödvändiga. Utvärderingen kommer att omfatta gator i hela kommunen.

### **Bilaga**

Presentation planering åtgärder vägar - se bilaga § 16



## **KPR § 19 Köket på Skedvigården**

### **Ärendebeskrivning**

Ann-Kristin Källström, verksamhetschef ordinärt boende (hemtjänst), informerar att Säterbostäder har byggt om köket på Skedvigården och att det finns utrustning, inklusive diskmaskin (för 12 kuvert) och kaffebruggare, anpassat till mindre sammankomster.

Kostens verksamhet i köket på Skedvigården lades ned 2019.

Alla industrimaskiner, som ägs av Säterbostäder, står kvar men inget underhåll och ingen besiktning sker av maskinerna som därför inte får inte användas.

### **Bakgrund**

PRO och SPF Stors Skedvi har aktiviteter på Skedvigården för de boende och har ställt frågan om vilken utrustning som kommer att finnas för användning, som exempelvis diskmaskin.

Ann-Kristin Källström, verksamhetschef ordinärt boende (hemtjänst), informerade på KPR:s sammanträde 2024-03-13 om planerna för ombyggnation av köket på Skedvigården. Beskedet var att anpassning av lokalen kunde vara klar före sommaren förutsatt att kostnadsförslaget accepterades.





## **KPR § 20 Minskat antal personal nattetid inom hemtjänsten**

### **Ärendebeskrivning**

Ann-Kristin Källström, verksamhetschef Ordinärt boende (hemtjänst) informerar att efter att man minskat antal personal i tjänst nattetid har inga större konsekvenser noterats i arbetsmiljön eller avseende kvaliteten på insatser för individen.

Verksamheten har även infört att personal som arbetar natt på Skedvigården kan bistå om ett larm sker från seniorlägenheterna i anslutning till Skedvigården.

### **Bakgrund**

För ca ett år sedan så var det samma antal i tjänst nattetid som det är nu i dag, d.v.s. tre personal i tjänst. Men under en period var arbetsbelastningen förhöjd och en extra tjänst sattes in nattetid. Tjänsten har sedan inte dragits tillbaka förrän i april i år och då som en av åtgärderna för att kostnadsanpassa socialnämndens budget.



## **KPR § 21 Personalsituationen inom sociala sektorn**

### **Ärendebeskrivning**

Ingalill Frank, sektorchef, Camilla Thommes, sektorchef Särskilt boende och Ann-Kristin Källström, verksamhetschef Ordinärt boende (Hemtjänst), besvarar pensionärsorganisationens frågor om personalsituationerna avseende:

- Prästgårdet – rykten går att personal flyr från prästgårdet, stämmer det?  
Camilla informerar att det inte finns några belägg för att personal flyr. Ett par anställda har slutat sin tjänst, i övrigt är det vanliga pensionsavgångar som skett. Personalsituationen är inte onormal.
- Ann-Kristin informerar att planeringen inför sommaren är att minst en tredjedel av ordinarie personal alltid ska vara i tjänst för att kvalitetssäkra verksamheten. Dessutom innebär denna lösning ett minskat vikariebehov.
- Ingalill informerar att vikariesituationen inför sommaren ser positiv ut. Svårigheter finns dock när det gäller vikarier för sjuksköterskor, arbetsterapeuter och socionomer men verksamheterna arbetar för att lösa situationen.
- Ingalill informerar att ett par av chefstjänsterna kommer att vara vakanta under en tid. Åtgärden är en del av arbetet med att kostnadsanpassa socialnämndens budget 2024.



## **KPR § 22 Kostnader för utskrivningsklara**

### **Ärendebeskrivning**

Ingalill Frank, sektorchef, informerar om hur kostnaderna ser ut för utskrivningsklara från lasarett, dvs de patienter som är färdigbehandlade och kan åka hem, samt om det finns beslut om boende på särskilt boende eller korttidsboende som inte är verkställt.

Situationen ser betydligt bättre ut i år mot förra året och Socialnämnden har hittills i år endast fyra dygn som man behöver betala för.

I och med att Prästgården är byggt, vilket innebär att antalet platser på särskilt boende har utökats med 16 platser, så finns det i regel plats både på särskilt boende och på korttidsboende när beslut är taget. Den som har speciella önskemål om på vilket särskilt boende som den ska få lägenhet kan dock få vänta tills det finns en ledig plats på det önskade boendet.

På grund att bristfälliga förbindelser med kollektivtrafiken så kan det vara problem att anställa personal till de särskilda boendena ute i kommundelarna Stora Skedvi och Enbacka.





## **KPR § 23 Fågelsångens framtid**

### **Ärendebeskrivning**

Mats Nilsson, ordförande kommunstyrelsen, informerar om planeringen för Fågelsångens framtida användningsområde.

Fortsatta diskussioner sker med Säterbostäder som äger lokalerna. Skolan kommer att ha särskild undervisning i Öhlinska villan från och med hösten. Resten av Fågelsången kommer troligtvis att användas till administrativa lokaler (kontor) för sociala sektorn och barn- och utbildningssektorn.



## **KPR § 24 Diskussionsfråga - vilka faktorer spelar in för att minska den upplevda ensamheten hos äldre**

### **Ärendebeskrivning**

Diskussioner förs över vilka faktorer som kan spela in för att få den som är ensam att vilja delta i aktiviteter eller anordnade träffar.



## **KPR § 25   Aktuell information från pensionärsorganisationerna**

### **Ärendebeskrivning**

Pensionärsorganisationerna information om vad som är aktuellt i deras verksamhet.

#### **PRO Säter**

- Tipspromenader har startat, en aktivitet med många deltagare.
- Seniordansen fortsätter i Sättersalen under hela sommaren
- Tombola på salutorget börjar i juni
- Riksmästerskap i orientering 10–11 september i år
- Boule har kört i gång med många deltagare (ca 60 st!)
- Berättaraftnar hålls på Prästgården
- Dej 15 augusti anordnar PRO-distriktet en stor aktivitet i Säterdalen
- M.m.

#### **PRO Stora Skedvi**

- Olika aktiviteter genomförs som bingo, travkvällar, boule m.m.
- grillkväll är inplanerad med tipspromenad
- grupper med vattengymnastik
- aktiviteter för pensionärer i seniorlägenheterna i anslutning till Skedvigården
- sitt-gymnastik på Skedvigården
- m.m.

#### **SPF Stora Skedvi**

- Per-Åke Roslund är ny ordförande för SPF Stora Skedvi
- Gemensam utflykt är planerad i juni
- Föreläsning av Leif Olofsson
- Förslag på program till hösten finns men är ej fastställt

#### **PRO Gustafs**

-

#### **SPF Stora Tuna/Säter**

- Olika aktiviteter genomförs som cafémöten, boule, danser, minigolf, o.s.v.
- Projekt med Dagkollo innehållande bl.a. tipspromenader
- Genomför studiebesök m.m.
- Åktur med veteranbilar
- Anordnar sopplunch för ensamma
- Håller och deltar i månadsmöten
- Aktiviteter anordnas under folkhälsoveckan.





### **PRO Silvberg**

- Boule och grillning inleds 15 maj
- Olika aktiviteter anordnas som danser, grupper med vattengymnastik, gemensam friluftsdag i hela Sverige, met-tävling, m.m.

### **SKPF**

- Anordnar och deltar i månadsmöten med föreläsningar
- Båttur i juni båttur till Leksand och Sollerön
- Höstens aktiviteter planeras och brukar inledas med en grillfest
- Svårt med lokal till föreningen.



## KPR § 26 KPR:s sammanträdesdatum 2024

### Ärendebeskrivning

Beredningsdatum och sammanträdesdagar för KPR 2024:

<b>Beredning – torsdagar</b> (möte med ordförande, vice ordförande, verksamhetschef och sekreterare för diskussion om kallelsens innehåll)	<b>Sammanträde - onsdagar</b>	<b>Kl.</b>	<b>Plats</b>
den 29 februari, kl. 08.00	<b>den 13 mars</b>	<b>09.00-12.00</b>	Meddelas i kallelsen
den 25 april, kl. 08.00	<b>den 15 maj</b>	<b>09.00-12.00</b>	Meddelas i kallelsen
den 26 september, kl. 08.00	<b>den 16 oktober</b>	<b>09.00-12.00</b>	Meddelas i kallelsen
den 28 november, kl. 08.00	<b>den 11 december</b>	<b>09.00-12.00</b>	Meddelas i kallelsen