



# Årsredovisning 2020



SÄTERS KOMMUN

# INNEHÅLLSFÖRTECKNING

Kommunalrådet har ordet.....	3
<b>FÖRVALTNINGSBERÄTTELSE</b>	
Översikt över verksamhetens utveckling .....	4
Den kommunala koncernen .....	5
Viktiga förhållanden för resultat och ekonomisk ställning .....	6
Händelser av väsentlig betydelse .....	8
Styrning och uppföljning av den kommunala verksamheten .....	8
God ekonomisk hushållning och ekonomisk ställning .....	9
Balanskravsresultat .....	19
Väsentliga personalförhållanden .....	20
Förväntad utveckling .....	22
<b>RÄKENSKAPER</b>	
Resultaträkning .....	23
Finansieringsanalys .....	23
Balansräkning .....	24
Nothänvisningar .....	25
Ord och uttryck .....	32
Driftsredovisning .....	33
Investeringsredovisning .....	34
Nyckeltal .....	35
Va-verksamhet: Resultaträkning och Balansräkning .....	36
Va-verksamhet: Nothänvisningar .....	37
<b>REVISIONSBERÄTTELSE</b> .....	39

## KOMMUNALRÅDET HAR ORDET

Vi utgår alltid inom vår organisation: att kommunen är till för Säterborna.

Det är Säterborna som driver utvecklingen i vår kommun, genom sina valda representanter i fullmäktige. Hela vår organisation arbetar på Säterbornas uppdrag och det stora förtroendet gör oss ödmjuka inför de arbetsuppgifter vi har att hantera på bästa sätt.

2020 är slut och vi kan se tillbaka på ett år då Sätters kommun ökat farten i utvecklingen trots att vi tillsammans har kämpat mot en pandemi som härjar i världen. Varje kris har sitt akuta förlopp liksom konsekvenser på längre sikt. Redan nu är det uppenbart att den pågående Coronapandemin medfört stora ekonomiska konsekvenser för många.

Vi har inte ställt in utan ställt om vår verksamhet för att klara vårt uppdrag.

Sätters kommun är en bra kommun att leva i, men framtida behov och krav gör att vi aldrig kan vila, utan måste fortsätta utveckla och anpassa.

Så, 2020 har vi bland annat satsat på:

- Att tillsammans med föreningar planera för mer fritid och idrott som boule inomhus, padel utomhus och planer för en skateboardpark i centrala Säter.
- Att våra byar ska ha tillgång till bra kommunikationer i form av fiber, där Silvbergsområdet är det största området som nu byggs.
- Att renovera och bygga nya gång och cykelstråk där by miljövägen i Mora by är en av vägarna som nu är färdig för säkrare trafik.
- Att renovera våra fritidsanläggningar i Säterdalen, Skönvikshallen, Enbackahallen och ridskolan.
- Att hjälpa krisande företag att överleva under Coronapandemin.
- Att inviga vårt största bygge av 74 nya lägenheter i Centrala Säter.
- Att renovera kommunhuset i Stora Skedvi och bygga 14 nya lägenheter.
- Att bygga vårt nya äldreboende på prästgården i centrala Säter med planerad inflyttning 2022.

En hel del av det en kommun gör tar lite tid att genomföra, men när det väl är klart, då blir det bra.

I Sätters Kommun är den öppna arbetslösheten nu på ca 3,5 % trots den stora osäkerheten på arbetsmarknaden vilket är en av de lägsta i landet.

Ytterligare något att känna stolthet över är att Sätters kommun har höjt beredskapsförmågan genom ett samarbete mellan Räddningstjänst Dala Mitt, Gävleborgs Räddningstjänst med flera så att vi är bättre rustade vid större händelser som skogsbränder och liknande.

Vi ser alltmer behov av att arbeta nära varandra förvaltningar emellan, men även med andra myndigheter, organisationer och säterbor.

I allt vi gör ser vi framåt. Långsiktigheten är vår styrka. Det är så vi skapar Hållbara Sätters kommun.

Vi hoppas att alla invånare känner att vi lever i en kommun som vi kan vara stolta över, och att vi tillsammans kan göra den ännu bättre.

*Mats Nilsson*  
*kommunstyrelsens ordförande*



# FÖRVALTNINGSBERÄTTELSE

## ÖVERSIKT ÖVER VERKSAMHETENS UTVECKLING

Kommunerna är enligt lagen om kommunal bokföring och redovisning (2018:597) skyldiga att upprätta en årsredovisning. Årsredovisningen ska bestå av resultaträkning, balansräkning, kassaflödesanalys, noter, driftsredovisning, investeringsredovisning och förvaltningsberättelse för både koncern och kommun. Rådet för kommunal redovisning (RKR) har i sin rekommendation 15 presenterat ytterligare anvisningar hur den sammanställda redovisningen och den gemensamma förvaltningsberättelsen skall utformas.

### Koncernens resultat

Koncernens resultat för 2020 blev +33,2 mkr (2019 +12,1 mkr). Bolagskoncernen redovisar ett resultat på +18,6 mkr (2019 +0,9 mkr), och kommunen ett resultat på +14,6 mkr (2019 +11,2 mkr).

### Koncernens nyckeltal

Koncernens soliditet uppgick 2020-12-31 till 40,8 % (2019 42,2 %). Anledningen till att soliditeten minskar under 2020 beror på fortsatt höga investeringsnivåer under året som ökat balansomslutningen.

Likviditeten uppgick till 23,6 % (2019 23,2 %). Med likviditet menas här likvida medel/externa kostnader. Kommunen och dess helägda dotterbolag samordnar likviditetshanteringen genom ett koncerngemensamt konto. Koncernkontot ger parterna möjlighet att låna pengar av varandra, vilket gör att den totala likviditetsreserven kan hållas nere. F. n. utnyttjas inte koncernkrediten som uppgår till totalt 55 mkr för hela kommunkoncernen.

Översikt över verksamhetens utveckling	Koncern					
	2020	2019	2018	2017	2016	2015
Verksamhetens intäkter	910 446	868 029	846 563	858 029	856 736	769 636
Verksamhetens kostnader	- 877 244	- 855 964	- 832 082	- 843 400	- 817 544	- 760 139
Årets resultat (inkl skatt)	33 202	12 065	14 481	14 629	39 192	9 497
Soliditet	40,8%	42,2%	47,5%	52,7%	54,5%	54,8%
Soliditet inklusive totala pensionsförplikt	24,0%	23,5%	24,8%	26,2%	26,1%	22,5%
Skuldsättningsgrad exkl ansvarsförbindelsen	59,2%	57,8%	52,5%	47,3%	45,4%	45,2%
Skuldsättningsgrad inkl ansvarsförbindelsen	76,0%	76,5%	75,2%	73,8%	73,8%	77,5%
Investeringar (netto)	120 394	177 992	130 909	110 042	64 761	118 995
Långfristig låneskuld	586 799	537 594	372 748	290 652	253 228	210 322

	Kommun					
	2020	2019	2018	2017	2016	2015
Folkmängd	11 161	11 093	11 123	11 164	11 086	11 009
Kommunal skattesats	22,32	22,32	22,32	22,79	22,79	22,79
Verksamhetens intäkter	841 486	806 678	788 032	800 863	801 164	718 017
Verksamhetens kostnader	- 826 886	- 795 516	- 782 656	- 792 514	- 769 002	- 715 942
Årets resultat	14 600	11 162	5 376	8 349	32 162	2 075
Soliditet	52,4%	55,4%	58,5%	63,2%	66,1%	67,3%
Soliditet inklusive totala pensionsförplikt	27,7%	27,6%	27,2%	28,4%	28,8%	24,7%
Skuldsättningsgrad exkl ansvarsförbindelsen	47,6%	44,6%	41,5%	36,8%	33,9%	32,7%
Skuldsättningsgrad inkl ansvarsförbindelsen	72,3%	72,4%	72,8%	71,6%	71,2%	75,3%
Investeringar (netto)	90 505	57 288	70 428	89 908	42 106	68 581
Långfristig låneskuld	262 218	208 969	168 585	125 892	95 241	64 412

## DEN KOMMUNALA KONCERNEN

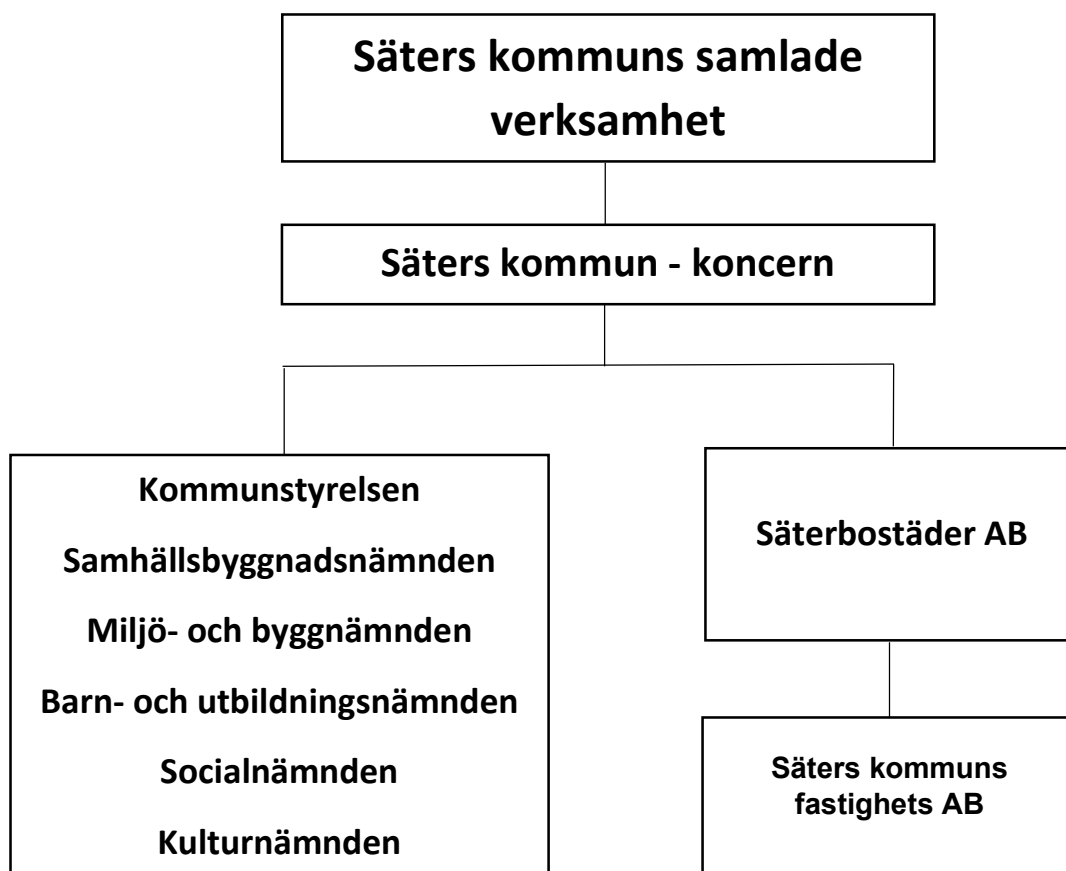
### Kommunkoncernens omfattning

Koncernen Sätters kommun omfattas vid utgången av 2020 av kommunens förvaltning och en helägd bolagskoncern; Säterbostäder AB och dess dotterbolag Sätters kommuns Fastighets AB.

Säterbostäder AB, org. nr 556515-8713, har till föremål för sin verksamhet att inom Sätters kommun förvärva, avyttra, äga och förvalta fastigheter och tomträtter, samt bygga bostäder, lokaler, kollektiva anordningar, samt därmed förenlig verksamhet. Kommunen äger hela aktiekapitalet om 19 mkr i Säterbostäder AB. Kommunen har borgensåtagande för bolagets lån med 295,5 mkr.

Sätters Kommuns Fastighets AB, org. nr 556401-4933, är ett av Säterbostäder AB helägt dotterbolag som till föremål för sin verksamhet har att inom Sätters kommun uppföra, sälja, och förvalta lokaler för vård, undervisning, kontor och småindustri och därmed förenlig verksamhet. Kommunen har ett borgensåtagande för detta bolags lån med 2,4 mkr.

Säterbostäder AB har under början på året avyttrat Säterbostäder Bladet AB, org.nr: 559232-5046, som bildades i december 2019 och förvärvades av Säterbostäder AB under 2019.



## VIKTIGA FÖRHÅLLANDEN FÖR RESULTAT OCH EKONOMISK STÄLLNING

### Befolkningsutveckling

Befolkningsutvecklingen har varit positiv från 2015 till 2017 och har därefter stagnerat under 2018 och 2019 då tillgången på lediga bostäder varit begränsad. Tidigare prognos för 2020 var att befolkningsutvecklingen åter skulle ta fart från 2020 och framåt. Befolkningsutvecklingen minskade något under första halvåret 2020 men tog fart och ökade sedan under hösten. Befolkningen uppgick per 31 december 2020 till 11 161 invånare, vilket är en ökning med 68 personer under året.

### Upplysningar om finansiella risker och riskhantering

Den av fullmäktige beslutade finansieringspolicyn innehåller riktlinjer för riskmandat och kapitalbindningstider för finansieringsverksamheten inom kommunen. I riktlinjer och placeringsreglementet för Sätters kommuns pensionsfond anges vilka placeringsmöjligheter som är möjliga och hur besluten samt uppföljning ska utföras.

Kommunen och den kommunala koncernen är exponerad för framför allt följande finansiella risker: ränterisk och finansieringsrisk samt kredit- och likviditetsrisk/marknadsvärdesrisk i finansiella placeringar.

#### Ränte- och finansieringsrisk

Per den 31 december 2020 uppgick den kommunala koncernens räntebärande skulder till 566 (528) mkr, medan de räntebärande finansiella tillgångarna ämnade för att finansiera del av pensionsförpliktelsen uppgick till 139 (137) mkr. Den kommunala koncernens nettoskuld exkl pensionsförpliktelsen uppgick per balansdagen till 427 (391) mkr. Nettoskulden har under året ökat till följd av under året genomförda investeringar och byggnationer.

Kommunens räntebärande skulder uppgick till 250 (200) mkr per den 31 december 2020, medan kommunens räntebärande finansiella tillgångar tillgångarna ämnade för att finansiera del av pensionsförpliktelsen vid samma tidpunkt uppgick till 139 (137) mkr. För kommunen uppgick nettoskulden per 31 december 2020 exklusive pensionsförpliktelsen till 111 (63) mkr.

Upplåningen inom den kommunala koncernen löper med både fast och rörlig ränta.

Kommunens finansieringspolicy anger att räntebindningstiden ska spridas så att maximalt 70 % av belåningen får ha rörliga räntor och maximalt 60% av belåningen ha bundna räntor. Kapitalbindningstiden sprids så att maximalt 40% av belåningarnas bindningstid ligger på årsintervaller upp till 5 år. Därefter maximalt 40 % på intervallet 6-10 år.

Säterbostäder AB hanterar finansiell risk genom efterlevnad av egen finanspolicy och belåningsgrad. Nuvarande lån har merparten fast ränta och bindningstid på 3-8 år. Affärsrisk hanteras genom bedömning av vakansgradens utveckling och den materiella risken hanteras genom stabil planering av fastighetsunderhåll.

#### Kredit- och likviditetsrisk/Marknadsvärdesrisk i finansiella placeringar

Kommunen har 133 mkr placerat i räntebärande papper utgivna av svenska staten. Placeringarna följer kommunens riktlinjer och placeringsreglemente.

## Viktiga förhållanden för resultat och ekonomisk ställning

Identifierad risk	Beskrivning	Organisatorisk enhet	Hantering av risk
<b>Omvärldsrisk</b>			
Befolkning	Risk för ej uppnådda mål för befolkningsökning kommande år. Minskade intäkter från skatter och statsbidrag.	Kommunala koncernen	Översyn av bostadsutveckling. Samordning inom koncernen.
<b>Verksamhetsrisk</b>			
Personal	Oförmåga att upprätthålla planerad bemanning. Kompetensbrist. Negativa effekter på kvalitet och personal.	Kommunala koncernen	Kompetensförsörjningsplan
<b>Finansiell risk</b>			
Ränterisk	Hög skuldsättning ger betydande kostnadseffekter vid ökad räntenivå.	Kommunala koncernen	Finansieringspolicy som anger andel rörliga respektive bunda räntor samt kapitalbindningstider.
Hög belåning	Stora investeringsbehov i egen regi ger en hög belåning som bergränsas av lånetak.	Kommunala koncernen	Fastighets- och investeringsutredning

<b>Pensionsförpliktelse kommun</b>	<b>2020</b>	<b>2019</b>
Total förpliktelse i balansräkningen		
a) Avsättning inklusive särskild löneskatt	12 180	12 174
b) Ansvarförbindelse inklusive särskild löneskatt	216 821	223 787
Pensionsförpliktelse som tryggats i pensionsförsäkring	24 870	22 111
<b>Summa pensionsförpliktelse (inkl försäkring)</b>	<b>253 870</b>	<b>258 072</b>

<b>Förvaltade pensionsmedel-Marknadsvärde</b>		
Totalt pensionsförsäkringskapital	31 065	27 333
a) Varav överskottsmedel	534	585
Finansiella placeringar (egna förvaltade pensionsmedel)	138 641	136 578
<b>Summa förvaltade pensionsmedel</b>	<b>169 706</b>	<b>163 911</b>

<b>Finansiering</b>		
Återlånade medel	84 164	94 161
Konsolideringsgrad	67%	64%

### Upplysning avseende egna förvaltade pensionsmedel

Per 31 december 2020 är 133 mkr placerade i statliga obligationer. Årlig avkastning på kvarvarande placeringar är 2,3 mkr. Avkastning och förfallna placeringar går till ett bankkonto kopplat till detta. Från detta konto tas ett årligt beslutat belopp ut som ska täcka kring hälften av kostnaden för pensioner intjänade före 1998.

Placeringar som förfallit under 2020 är obligation i Boliden 2 mkr.

Marknadsvärde på kvarvarande placeringar har under 2020 haft en värdeminskning på 0,4 mkr.

### Upplysning avseende vilka förpliktelser som har tryggats genom pensionsförsäkring

Efterlevandeskydd för alla samt förmånsbestämd pension för löner över 7,5 basbelopp, har tryggats via pensionsförsäkring.

## **HÄNDELSE AV VÄSENTLIG BETYDELSE**

Året har präglats av pandemin. Samtliga verksamheter inom kommunen har påverkats och verksamheterna har tvingats till många anpassningar. Det har handlat om att kunna hantera de nya förutsättningarna och ställa om verksamheten, där planerat arbete i vissa fall har fått genomföras på nya sätt. Vissa mål och utvecklingsområden som planerades har inte varit möjliga att uppnå fullt ut. Pandemin har samtidigt utvecklat verksamheterna då krav ställts på både verksamhet och medarbetare att snabbt ställa om utifrån rådande förutsättningar. Omställning till digitala möten, både politiska och i tjänstemannaorganisationen, har skett. Pandemin har också bidragit till att strukturer och planer för extraordinära händelser har setts över och också arbete med krishantering har blivit en naturlig del av det dagliga arbetet. Risk- och konsekvensanalyser har kontinuerligt upprättats, vilka ständigt revideras utifrån nya direktiv och förutsättningar.

## **STYRNING OCH UPPFÖLJNING AV DEN KOMMUNALA VERKSAMHETEN**

Målarbetet i kommunen innebär att kommunfullmäktige fastställer vision och strategiska mål för en mandatperiod. Kommunstyrelse och övriga nämnder anpassar de strategiska målen till sin egen verksamhet och målen bryts ner till verksamhetsmål och aktivitetsplaner.

Målen följs upp och rapporteras upp till kommunstyrelse och kommunfullmäktige till delårsbokslut och årsbokslut.

Budgetprocessen startar hösten två år innan verksamhetsåret med att förutsättningar och preliminära ramar tas fram i ett budgetdirektiv som sedan fastställs i kommunfullmäktige i november två år innan verksamhetsåret tillsammans med förutsättningar för investeringsbudget. Våren året innan verksamhetsåret tas nya skatteprognoser fram och nämnderna arbetar fram sina behovskalkyler tillsammans med investeringsbehov för kommande 3 år som sedan bearbetas i en budgetberedning som lämnar ett budgetförslag. Budgetförslaget går sedan till beslut av kommunfullmäktige i juni. Under hösten omarbetas budgeten utifrån ny kända förutsättningar som resulterar i en reviderad budget som beslutas i kommunfullmäktige i november året innan verksamhetsåret. Nämnderna beslutar sedan om fördelning av sin ramanslagna budget till sina verksamheter.

Uppföljning av budgeten med en årsprognos sker mars, april, maj, augusti, september, oktober och november. Delårsbokslut tas fram per augusti och helårsbokslut per december.

Ett ägardirektiv finns mellan Sätters kommun och Säterbostäder AB som anger ägaridén, verksamhetens inriktning, ekonomiska mål, klimat- och miljömål, sociala mål, samordningsfrågor, informationsskyldighet och att Säterbostäder AB ska ingå i kommunens krisorganisation.



## GOD EKONOMISK HUSHÅLLNING OCH EKONOMISK STÄLLNING

### Uppföljning av finansiella mål och verksamhetsmål

Enligt kommunallagen ska kommunen ha en god ekonomisk hushållning. I samband med fastställande av strategisk plan med ekonomiska ramar beslutar kommunfullmäktige om finansiella och verksamhetsmässiga mål som ska leda mot en god ekonomisk hushållning i verksamheten. De mål som fastställs i den strategiska planen följs upp i delårsrapport och årsredovisning.

### Finansiella mål för kommunen

Sätters kommun har i beslut om budget i Kommunfullmäktige 2019-06-13 fastställt Kommunens finansiella mål för resultat, investeringsnivåer och skuldsättning, samt mål för pensionsförvaltningen och hur mycket av kommunens pensionsmedel som skall tillskjutas 2020. De finansiella målen reviderades i Kommunfullmäktiges beslut om reviderad budget 2019-11-28.

#### Resultatmål

För 2020 är resultatmålet 11,5 mkr och 1,7 % av skatteintäkter, generella statsbidrag och utjämning för att möta sänkta skatteprognoser och höjda kostnadsnivåer. Under år 2021 ska resultatmålet enligt plan återgå till 2,0 %. Ursprungsmålet är att resultatet skall överstiga 2,0 % av skatteintäkter generella statsbidrag och utjämning.

Plusresultatet är inte en vinst utan ett överskottsmål, som bl.a. skall täcka:

- Inflationssäkring av eget kapital. Vid ett nollresultat minskar det egna kapitalet i reala värden med kostnaden för inflationen
- Finansiellt sparande för framtida behov som investeringar och pensionsåtaganden
- Marginaler för osäkerheter i intäkter och kostnader

#### Resultatmål för planperioden

Resultatmålet är lagt på det justerade resultatet, där hänsyn tagits till såväl avkastning som tillskott från kommunens pensionsmedelsförvaltning. Kommunens långsiktiga resultatmål är att resultatet skall värdesäkra kommunens egna kapital. Kommunens resultatmål anpassas så att en jämn utveckling av kommunens nettokostnad för verksamheten kan uppnås.

Mål för justerat resultat per år:

2020:	+ 11,5 mkr
2021:	+ 13,9 mkr (Beslut 2019-11-28)
2022:	+ 14,4 mkr (Beslut 2019-11-28)

Kommunens resultat för 2020 uppgick till +14,6 mkr (2019 +11,2 mkr), jämfört med budget på 1,6 mkr. Resultatet uppvisar en ökning av det egna kapitalet med 13,4 mkr. Resultatet justeras sedan med öronmärkning av eget kapital; VA:s negativa resultat med + 2,0 mkr, avkastning på pensionsförvaltningen med -2,1 mkr. Budget 2020 avseende tillskott från pensionsförvaltningen uppgår till 11,2 mkr men inget uttag har gjorts för 2020.

Kommunens justerade resultat för 2020 uppgick till +14,6 mkr (2019 +12,5 mkr) jämfört med budget på + 11,5 mkr och det justerade resultat i procent av skatteintäkter, generella statsbidrag och utjämning uppgick till 2,13 % jämfört med budget på 1,70 %. Resultatmålet uppfylls.

<b>Resultat</b>	<b>Budget 2020</b>	<b>Utfall 2020</b>
Årets resultat	1 565	14 600
Avgår realisationsvinster	0	0
Orealiserade vinster i värdepapper	0	0
<b>Årets balanskravsresultat</b>	<b>1 565</b>	<b>14 600</b>
VA-enhetens resultat	0	2 049
Avdrag avkastning från pensionsförvaltning	-1 301	-2 061
Tillskott från pensionsförvaltning	11 200	0
<b>Justerat resultat</b>	<b>11 464</b>	<b>14 588</b>
Resultatmål i %	1,70 %	2,13 %
Skatteintäkter, generella statsbidrag och utjämning	674 621	686 433

#### Investeringsnivåer

Investeringsbehovet är fortsatt stort. Standarden på flera av kommunens fastigheter behöver generellt höjas. Anläggningar för vatten och avlopp behöver byggas om och förbättras. Användningen av IT inom skola och administration kräver löpande investeringar. Till detta kommer bl.a. beslutade åtgärder som sker i samarbete med Trafikverket.

För att inte kostnaderna för investeringar ska ta alltför stort utrymme av den kommunala kakan behöver investeringsnivåerna anpassas i storlek och tid. Över en fyraårsperiod, tre föregående år plus beräkningsår, ska minst 60 % av investeringarna vara självfinansierade. Med självfinansiering menas det likvida utrymme som skapas av kommunens resultat och nivån för avskrivningar. Undantag från självfinansieringsgraden kan beslutas av kommunfullmäktige för enskilda objekt.

Säters kommun har i budget för 2020 och plan för 2021-2022 lagt en treårsplan för kommunens investeringar (beslut enligt reviderad budget 2021 per 2020-12-03 för år 2021 och 2022):

2020:	142,0 mkr	(Varav VA/Renhållning 20,8 mkr)
2021:	55,5 mkr	(Varav VA/Renhållning 18,0 mkr)
2022:	53,2 mkr	(Varav VA/Renhållning 16,8 mkr)

Beslutad budget för 2020 uppgår till 77,9 mkr. Kommunstyrelsen har under början av 2020 beslutat att föra över 64,1 mkr icke förbrukade investeringsmedel för 2019 till 2020 vilket resulterar i en total investeringsbudget för 2020 på 142,0 mkr.

Under året utfördes investeringar för sammanlagt 90,5 mkr med en självfinansieringsgrad på 52,1 %. Under året har investeringar gjorts i nytt särskilt boende om 32,2 mkr där självfinansieringsgraden exklusive dessa investeringar uppgår till 58,1%. Självfinansieringsgraden ska ses över en 4-årsperiod.

Av de icke förbrukade investeringsmedlen för 2020 planeras 31,9 mkr att föras över till 2021. Flera investeringsprojekt har av olika anledningar blivit förskjutna i tid.

Kommunens mål för investeringsnivåer med självfinansieringsgrad uppnås inte.

### Skuldsättning

Säters kommun hade 2020-01-01 en låneskuld på 200 mkr. Ytterligare lån om 50 mkr har tagits upp under 2020 och utgående långfristig låneskuld uppgår till 250 mkr.

Det finns ett beslutat skuldsättningstak för kommunkoncernen. Detta är beräknat i relation till Kommuninvests riktmärke för utlåningstak. Kommunkoncernens mål vad gäller skuldsättning uppgår till 75% av Kommuninvests riktvärde som baseras på Kommuninvests riskanalys av Säters kommun och kommunkoncern för år 2019.

Målet för 2020 uppgår till 90 000 kr per invånare och utfall 2020 för totala åtaganden uppgår till 72 528 kr per invånare.

Målet för kommunkoncernens skuldsättning uppfylls.

Skuldsättningstak för kommunkoncernen per 2020-12-31:

<b>Kommunkoncernen</b>	<b>2020-12-31</b>	<b>Kr/invånare</b>
Avsättningar långfristiga	12 180	1 091
Långfristiga skulder	586 799	52 576
Kortfristiga skulder	160 096	14 344
Extern borgen	19 752	1 770
Ansvarsförbindelse pensioner	216 821	19 427
Kassa/bank	-68 320	-6 121
Kapitalförvaltning 85 %	-117 845	-10 559
<b>Summa åtaganden 2020-12-31</b>	<b>809 483</b>	<b>72 528</b>
2019-12-31		67 754
2018-12-31		57 354
2017-12-31		49 538
2016-12-31		44 609
2015-12-31		44 821
2014-12-31		35 568
Riktspunkt Kommuninvest		<b>120 000</b>
Kommunens skuldsättningstak	1 004 490	<b>90 000</b>
75% av KI:s riktspunkt		

### Pensionsförvaltning

Kommunen skall för varje år ta ett beslut om hur mycket av pensionsfonden som skall utnyttjas för pensionsutbetalningar. Fonderingen av pensionsmedel, och utnyttjandet av de fonderade medlen kan utgöra grund för att frångå kravet på balans i budget och bokslut. Budgeten kan underbalanseras med det belopp som används ur fonden.

Kommunen fastställer följande mål för pensionsförvaltningen för planperioden 2020 – 2022:

- Avkastningen på pensionsförvaltningen beräknas under planperioden uppgå till 1 % per år

Kostnader för utbetalda pensioner finansieras upp till 7,2 mkr per år av skattemedel. Då resultatet för 2016 blev betydligt bättre än planerat har Kommunfullmäktige 2016-12-05 beslutat fördela om planerat uttag för 2016 till 2017, 2018, 2019 och 2020.

För belopp över denna nivå tillskjuts medel från pensionsförvaltningen enligt:

- 2016: 0 kr. Överförs till 2017, 2018, 2019 och 2020
- 2017: 9,2 Mkr (varav 2,0 Mkr från 2016)
- 2018: 8,8 Mkr (varav 1,6 Mkr från 2016)
- 2019: 9,3 Mkr (varav 2,1 Mkr från 2016)
- 2020: 11,2 Mkr (varav 1,5 Mkr från 2016)
- 2021: 7,3 Mkr
- 2022: 7,4 Mkr

Avkastningen exklusive värdeförändring uppgick till +2,7 mkr, vilket motsvarar +2,4 %. Avkastning inklusive årets värdeförändring uppgår till +2,1 mkr och 1,5 %. Budget 2020 för tillskott från pensionsförvaltningen är 11,2 mkr men inget uttag har gjorts för 2020.

Kommunens mål för pensionsförvaltning uppfylls.

### **Ekonomiska mål Säterbostäder AB enligt ägardirektiv**

Säterbostäder AB redovisar 2020 ett resultat på 18,6 mkr (2,6 mkr). Bolagets direktavkastning uppgår till 3,4 % (2,5 %), där målet är lägst 3,5 %. Soliditeten uppgår till 19,1 % (18,1 %), där målet är minst 20 %. Måluppfyllelsen har förbättrats hos Säterbostäder jämfört med föregående år men bolaget uppfyller inte målen för 2020.

Vid bokslut 2020 har en retroaktiv justering gjorts i bolaget avseende år 2019 som resulterar i en justering av resultatet med -8,5 mkr för föregående år. Bedömning har gjort att detta inte är väsentligt sett ur ett koncernperspektiv och denna förändring finns därför med som en justering av ingående eget kapital för 2020.

### **Verksamhetsmål - Strategiska mål för mandatperioden 2020-2023**

Inför mandatperioden beslutades om ett förändrat sätt att beskriva Mål och Vision för Sätters kommun. De tidigare numerärerna som Kommunfullmäktige beslutade om är ersatta med måluppfyllelse som skall mätas med flera indikatorer och dessa indikatorer beskriver riktningen i olika frågor. De valda indikatorerna utgår från nationell statistik och kommer att tillämpas resterande mandatperiod. Varje nämnd tar fram sin nämndsplan utifrån de strategiska målen.

## Målkedjan= Möta behovet av tydlig målstyrning



Siffror från nationell statistik (Kolada, KKIK mfl) resulterar i en fördröjning i redovisningen för att siffror inte finns tillgängliga fullt ut för 2020. Att använda nationell statistik gör det möjligt att se hur Säter förhåller sig i relation till andra kommuner i Sverige. För att kunna följa resultatet över tid kommer det fortsatt att vara en viss eftersläpning av statistikutfallet. Detta är en modell som andra kommuner använder sig av vid uppföljning av mål. I tidigare redovisningar har nationella siffror redovisats men i en annan form. För 2020 görs ingen detaljerad tabellanalys genom att 2020 är startåret för det nya arbetssättet.

År 2020 var ett annorlunda år, pandemin har gjort att kommunen har fått ställa om verksamheterna och skapa nya arbetssätt och mycket av det som var planerat under 2020 har fått göras på andra sätt eller ersättas av andra uppdrag.

I årsredovisningen redovisas nuläge av de 6 strategiska målen som kommunfullmäktige beslutat om.

### 1. Ett rikare liv



Alla människor har behov av att känna samhörighet. Fritid är den tid vi inte är i skola eller på jobb. Rik fritid innebär rekreation och social gemenskap som är tillgänglig för alla. Rik fritid stimulerar och skapar välbefinnande. Fler människor ska kunna utöva och ta del av det ökande utbudet av organiserade och oorganiserade aktiviteter.

Indikatorer - Ett rikare liv	2017	2018	2019
Barnbokslån i kommunala bibliotek, antal/barn 0-17 år	23,4	16,7	16,9
Aktivitetstillfällen för barn och unga i kommunala bibliotek, antal/1000 inv 0-18 år	232,2	175,0	166,4
Aktiva låntagare i kommunala bibliotek, antal/1000 inv.		218	206
Fysiska besök vid kommunala bibliotek, antal/inv	6,4	7,0	7,0
Lån från kommunala bibliotek, antal/inv	8,7	6,8	6,6
Elever i musik- eller kulturskola, 6-19 år, antal	266		
Elever i musik- eller kulturskola, 6-19 år, andel (%)	16		
Elevplatser i musik- eller kulturskola som andel av invånare 7-15 år, (%) (-2018)		37	
Ämneskurser som erbjuds i musik- eller kulturskolan, antal ämnesområden		5	5
Förekomst av särskilda kurser till barn och unga med funktionsnedsättning i kulturskolan (Ja=1, Nej=0)		0	1
Förekomst av öppen verksamhet i kulturskolan (Ja=1, Nej=0)		1	0
Förekomst av verksamhet särskilt riktad till nyinvandrade (Ja=1, Nej=0)		0	0
Deltagartillfällen i idrottsföreningar, antal/inv 7-20 år	32	27	29
Studieförbundens deltagartimmar inom kultur, antal/inv.	2,0	2,2	2,2
Nöjd Medborgar-Index - Kultur		63	
Nöjd Medborgar-Index - Idrott- och motionsanläggningar		59	

Fritids- och kulturaktiviteter har förändrats under pandemin med covid 19, många föreningar avslutade sina aktiviteter kopplat till de restriktioner som var under våren. Många människor har valt att använda oorganiserade aktiviteter i utomhusmiljö vilket bidragit till ett ökat intresse för närområden och den möjlighet som naturen ger för rekreation. Restriktionerna med anledning av pandemin har minskat möjlighet till sociala kontakter för många människor.

## 2. Ett miljöarbete på väg mot en hållbar kommun



Sätters kommun tar sitt ansvar för vår gemensamma framtid. De nationella och regionala miljömålen ligger till grund för ett ansvarsfullt och strategiskt lokalt miljöarbete. Kommunens verksamheter ska utveckla ett förhållningssätt som innebär kloka beslut och agerande utifrån ett miljöperspektiv. Vi ska bidra till att öka kunskap, förmåga och motivation till ett miljö- och klimatmedvetet förhållningssätt.



Indikatorer - Ett miljöarbete på väg mot en hållbar kommun	2016	2017	2018	2019
<b>Fysisk planering/Samhällsplanering/Markanvändning</b>				
Medelavstånd till skyddad natur, km	2,50	2,50	2,10	2,10
Befolkning i kollektivtrafikhöga läge, andel (%)	65,1	65,0	72,9	
Nytilkomna bostäder i kollektivtrafikhöga läge, andel (%)	25,0		66,7	
Cykelväg i kommunen, total, meter/inv.	1,5	1,6	1,7	1,7
Cykelväg i kommunen, kommunal, meter/inv.	1,4	1,5	1,5	1,5
Nöjd Medborgar-Index - Gång- och cykelvägar	48		48	
<b>Transporter, inkl. kollektivtrafik</b>				
Miljöbilar i kommunorganisationen, andel (%)	35,8	36,7	34,7	36,4
Miljöbilar, andel av totalt antal bilar i det geografiska området, (%)	12,0	12,5	13,2	13,7
Genomsnittlig körsträcka med personbil, mil/inv	888,1	882,6	847,8	833,6
<b>Cirkulär ekonomi &amp; hållbar konsumtion</b>				
Insamlat hushållsavfall totalt, kg/person		580	615	600
Hushållsavfall som samlats in för materialåtervinning, inkl. biologisk behandling, andel (%)		19	20	20

Sätters kommun har kommit igång med Agenda 2030 med stöd av Lokala Sverige, som är ett samverkansprojekt som genomförs för att stötta kommuner och regioner i arbetet med Agenda 2030. Agenda 2030 består av 17 globala mål för hållbar utveckling som inkluderar de ekonomiska, sociala och miljömässiga perspektiven. Kommunens 6 strategiska mål kommer att dra nytta av Agenda 2030.

Lokala Sverige är ett treårigt utbildnings- och kommunikationsprojekt för att sprida kunskap och engagemang kring Agenda 2030. Det utförs i samverkan mellan SKR och Svenska FN-förbundet och finansieras med stöd av Sida. Flera tjänstemän och politiker har deltagit i inledande utbildning.

### 3. En omsorgsfull boendeutveckling



I Sätters kommun ska det alltid vara möjligt att bo, i miljöer som är hälsofrämjande och som upplevs passa den egna levnadssituationen. I all planering och byggnation är hållbarhet prioriterat. Det innebär att miljöpåverkan minimeras, att det möjliggör att människor kan skapa och upprätthålla goda sociala relationer och ger möjlighet att leva rika liv. Det är tryggt att bo och leva i Sätters kommun.

Indikatorer - En omsorgsfull boendeutveckling	2017	2018	2019
Bostäder totalt, antal/1000 inv.	476	478	480
Färdigställda bostäder i flerbildshus under året, antal/1000 inv	0,0	0,6	0,0
Färdigställda bostäder i småhus under året, antal/1000 inv	1,5	1,0	0,5
Förändring i antal invånare under senaste femårsperioden, andel (%)	2,8	2,3	1,9
Nöjd Region-Index - Bostäder		52	
Tillgång till bredband om minst 100 Mbit/s, andel (%)	53,9	57,3	65,4

Säter växer till antalet invånare och har ökat med 68 personer under 2020. Det är en bra boendekommun och nära till andra orter. Under året har Säterbostäder byggt klart Liljan i Säter med 74 lägenheter, det har bidragit till att fler har sålt sina villor och att nyinflyttade har bosatt sig i Säter.

Sockenstugan i Stora Skedvi har förvärvats under året av Säterbostäder för att byggas om till 17 lägenheter. Det finns ett fortsatt stort behov av lägenheter i olika storlekar i hela kommunen. Även externa intressenter vill bygga lägenheter i Sätters kommun. Viss utbyggnad av bredband har skett under året men det kommer att ta mer fart under 2021. Detta möjliggör att medborgare kan bo på landsbygden och arbeta mer på distans.

#### 4. En bra start i livet



Alla i Sätters kommun ska ha en egen försörjning och ett liv med god hälsa. Unga ska ha förutsättningar för att göra val i livet baserat på förmågor och intressen. De unga årens upplevelser och lärande ska öka barn och ungas förmåga och motivation att delta i samhällslivet och den demokratiska processen.

Indikatorer - En bra start i livet	2017	2018	2019	2020
Personaltäthet, inskrivna barn per årsarbetare i förskolan, lägeskommun, antal	5,2	5,2	5,3	
Kostnad förskola, kr/inskrivet barn	148 388	147 948	146 004	
Elever i åk 3 som deltagit i alla delprov som klarat alla delprov för ämnesprovet i svenska och svenska som andraspråk, kommunala skolor, andel (%)	76	70	81	
Elever i åk 6 med lägst betyget E i matematik, kommunala skolor, andel (%)	90,0	91,6	95,7	85,0
Elever i åk 9 som är behöriga till yrkesprogram, kommunala skolor, andel (%)	83,1	82,6	85,4	89,7
Elever i åk 9 som är behöriga till yrkesprogram, hemkommun, andel (%)	87,4	89,5	87,2	90,1
Elever i åk 9 med lägst betyget E i idrott och hälsa, kommunala skolor, andel (%)	92,0	90,5	94,2	98,2
Kostnad grundskola F-9, hemkommun, kr/elev	107 024	106 232	111 795	
Gymnasieelever med examen inom 4 år, kommunala skolor, andel (%)	36,4	27,5		
Gymnasieelever med examen inom 4 år, hemkommun, andel (%)	63,2	70,6	70,8	72,0
Gymnasieelever med ogiltig frånvaro, kommunala skolor, andel (%) (-2019)	13,2	23,1	6,1	
Kostnad gymnasieskola hemkommun, kr/elev	151 802	160 033	153 766	
Aktivitetstillfällen för barn och unga i kommunala bibliotek, antal/1000 inv 0-18 år	232,2	175,0	166,4	
Deltagartillfällen i idrottsföreningar, antal/inv 7-20 år	32	27	29	

Sätters grundskolor arbetar med att höja målpuffyllelsen och öka antalet godkända betyg i alla ämnen. Andelen av elever i åk 9 som är behöriga till yrkesprogram är 90 %.

Det kommunövergripande arbetet med tidiga insatser och förebyggande arbete pågår. Säter kommuns arbete med "Fler i egen försörjning" håller på att utvärderas för att bli ännu bättre och minska behovet av bidrag. Barnkonventionen är sedan 2020-01-01 lag och arbetet med att säkerställa att barns bästa ska vara i fokus pågår. Samordning av arbetet ligger under kommunstyrelsen.

Antalet orosanmälningar för barn har ökat något under pandemin vilket är en nationell trend.

#### 5. En stimulerande tillväxt



I Sätters kommun ska det vara möjligt att etablera, bedriva och utveckla många sorters företagande. Det innebär att vi ska öka vår förmåga att kunna bistå med planlagd mark, bistå med att hitta lokaler och tillsammans med näringslivet arbeta för goda kommunikationer, tillgång till kompetens och företag som ligger i framkant av utvecklingen.

Indikatorer - En stimulerande tillväxt	2018	2019	2020
Egenföretagare, andel av förvärvsarbete dagbefolkning (%)	17,1		
Förvärvsarbete i kommun-/ regionsektor, dagbefolkning, andel (%)	44,3	45,2	
Förvärvsarbete i näringslivet, dagbefolkning, andel (%)	53,1	51,8	
Förvärvsarbete i statlig sektor, dagbefolkning, andel (%)	0,1	0,2	
Förvärvsarbete i övriga organisationer och offentliga institutioner, dagbefolkning, andel (%)	2,5	2,7	
Förvärvsintensitet, utrikes födda 20-64 år, andel (%)	63,8	70,2	
Egenföretagare, antal	610		
Nyregistrerade företag helårsprognos utifrån första halvåret, antal/1000 invånare	4,8		
Nystartade företag, antal/1 000 inv, 16-64 år	8,1	10,0	
Antal nystartade företag,		61	98

Arbetet med att utveckla kommunens metoder och processer kopplade till näringslivsutveckling och myndighetsutövning pågår. Beslut finns på att använda konceptet "Främjande myndighetsutövning" som en del av arbetet. En näringslivsplan togs fram och beslutades under våren. Regelbundna möten med företag samt företagsbesök har genomförts under året, delvis digitalt. Kommunen har också gjort vissa strategiska inköp av fastigheter för att möjliggöra företagsetableringar mm. Under 2020 har 98 nya företag startats. Sätters kommun har en låg arbetslöshet på ca 3,5%.

## 6. En uppdragsbaserad kommun



Sätters kommun ska erbjuda den kommunala service som människor behöver och vill ha nu och framöver. Det kräver att vi utvecklar en ännu mer kompetent organisation som anpassar sig, är innovativ och vågar prova nya metoder. Kommunen utvecklar förhållningssätt som innebär att invånare och andra som kommer i kontakt med oss i högre grad upplever att vi är professionella, och ger effektivt och behovsanpassat bemötande.

Kommunen ansvarar för en stor del av samhällsservicen. Det är till exempel barnomsorg, förskola/skola, äldreomsorg, och socialtjänst. Kommunen ansvarar även för trafik, renhållning, vatten och avlopp. Sätters kommun har både lagstyrd verksamhet och verksamhet som är frivillig. Kommunens verksamhet är indelad i olika områden. Varje område har en nämnd som ansvarar för den löpande verksamheten.

Kommunfullmäktige beslutar hur resurserna ska fördelas och hur arbetsuppgifterna ska hanteras. Kommunallagen, förvaltningslagen och lagarna om offentlighet och sekretess styr arbetet med ärenden, beslut och övrig administration. Kommunen har verksamheter som enligt lagen måste erbjudas till kommuninvånarna. Det är till exempel:

- förskola och utbildning
- socialtjänst, inklusive individ- och familjeomsorg
- omsorg om äldre och funktionshindrade
- stadsplanering och byggfrågor
- hälso- och miljöskydd
- renhållning och avfallshantering
- vatten och avlopp
- bibliotek
- krisberedskap

Kommunen har också många verksamheter som inte är lagstadgade men som ger service till invånarna och bidrar till att skapa en attraktiv kommun där det är bra att bo, exempelvis:

- stöd till fritids-, förenings- och friluftsverksamhet
- utveckling av näringslivet
- kultur och evenemang

Indikatorer - En uppdragsbaserad kommun	2017	2018	2019	2020
Brukarbedömning individ- och familjeomsorg totalt - förbättrad situation, andel (%)			75	81
Ej återaktualiserade vuxna personer med försörjningsstöd ett år efter avslutat försörjningsstöd, andel (%)	87	69	84	71
Väntetid i antal dagar från ansökan vid nybesök till beslut inom försörjningsstöd, medelvärde	18	19	20	14
Kostnad individ- och familjeomsorg, kr/inv	3 805	3 863	3 983	
Brukarbedömning boende LSS totalt - Brukaren trivs alltid hemma		74	78	97
Brukarbedömning daglig verksamhet LSS - Brukaren får bestämma om saker som är viktiga, andel (%)		84	81	86
Kostnad funktionsnedsättning totalt (SoL, LSS, SFB), minus ersättning från FK enl SFB, kr/inv	6 587	6 371	7 101	
Väntetid i antal dagar från ansökningsdatum till första erbjudet inflyttningsdatum till särskilt boende, medelvärde	143	49	99	76
Personalkontinuitet, antal personal som en hemtjänsttagare möter under 14 dagar, medelvärde	17	17	17	16
Kvalitetsaspekter särskilt boende äldreomsorg, andel (%) av maxpoäng			36	40
Brukarbedömning särskilt boende äldreomsorg - helhetssyn, andel (%)	85	79	88	94
Brukarbedömning hemtjänst äldreomsorg - helhetssyn, andel (%)	96	88	92	95
Kostnad äldreomsorg, kr/inv 80+	244 730	251 047	243 862	
Andel som får svar på e-post inom en dag, (%)	72	79	80	79
Andel som tar kontakt med kommunen via telefon som får ett direkt svar på en enkel fråga, (%)	54	56	56	49
Gott bemötande vid kontakt med kommun, andel av maxpoäng (%)	79	79	83	82
Delaktighetsindex, andel (%) av maxpoäng			59	60
Resultat vid avslut i kommunens arbetsmarknadsverksamhet, deltagare som börjat arbeta eller studera, andel (%)		75	74	48
Elever på SFI som klarat minst två kurser, av nybörjare två år tidigare, andel (%)	54	59	48	
Lämnat etableringsuppdraget och börjat arbeta eller studera (status efter 90 dagar), andel (%)	13	36	32	
Handläggningstid (median) från när ansökan betraktas som fullständig till beslut för bygglov för nybyggnad av en- och tvåbostadshus, antal dagar		8		
Insamlat hushållsavfall totalt, kg/person	580	615	600	
Miljöbilar i kommunorganisationen, andel (%)	36,7	34,7	36,4	32,4

## BALANSKRAVSRESULTAT

Balanskravet är kommunallagens krav på ekonomisk balans mellan intäkter och kostnader. Om kommunen redovisar ett negativt resultat för ett räkenskapsår ska det underskottet återställas och kompenseras med motsvarande överskott de närmaste tre åren. Balanskravet avser kommunens nämnds- och förvaltningsorganisation. Sätters kommun har uppfyllt balanskravet tidigare år. Det finns därmed inget underskott att återställa från föregående år. Årets balanskravsresultat är positivt och uppgår till 14,6 mkr, vilket lever upp till lagens krav.

Huvudprincipen vid avstämning av balanskravet är att intäkterna ska överstiga kostnaderna och att realisationsvinster inte ska inräknas i intäkterna. Därför börjar balanskravsutredningen med årets resultat enligt resultaträkningen som justeras för samtliga realisationsvinster vid avyttring av anläggningstillgångar. Återföring ska också ske av orealiserade vinster och förluster i värdepapper. Justeringar skall också göras avseende VA-enhetens resultat, där en förlust skall läggas till resultatet och ett överskott återförs samt att tillskott från pensionsförvaltning läggs till. I budgeten för 2020 planerades en överföring av medel från pensionsförvaltningen på 11,2 mkr men inget uttag görs för 2020. Efter dessa justeringar redovisas ett resultat efter balanskravsjusteringar.

BALANSKRAVSUTREDNING SÄTERS KOMMUN	Justerat				
	2020	2019	2018	2018	2017
<b>Årets resultat enligt resultaträkningen</b>	<b>14 600</b>	<b>11 162</b>	<b>5 376</b>	<b>7 111</b>	<b>8 349</b>
- Samtliga realisationsvinster	-	-1 160	-1 141	-1 141	-742
+ Realisationsvinster enligt undantagsmöjlighet	-	-	-	-	-
+ Realisationsförluster enligt undantagsmöjlighet	-	-	-	-	-
`-/+ Orealiserade vinster och förluster i värdepapper	-	-3 183	-	-1 735	-
Återföring av orealiserade vinster och förluster i värdepapper	-	-	-	-	-
<b>= Årets resultat efter balanskravsjusteringar</b>	<b>14 600</b>	<b>6 819</b>	<b>4 235</b>	<b>4 235</b>	<b>7 607</b>
- Reservering av medel till resultatutjämningsreserv	-	-	-	-	-
+ Användning av fria medel från resultatutjämningsreserv	-	-	-	-	-
<b>= Årets balanskravsresultat</b>	<b>14 600</b>	<b>6 819</b>	<b>4 235</b>	<b>4 235</b>	<b>7 607</b>
`-/+ VA-enhetens resultat	2 049	-836	1 982	1 982	-512
`-/+ Öronmärkning för integrationskostnader	-	-	-	-	-700
`-/+ Avdrag avkastning från pensionsförvaltning	-2 061	-2 815	-2 631	-2 631	-2 405
`-/+ Tillskott från pensionsförvaltning	-	9 300	8 800	8 800	9 200
<b>= Justerat resultat</b>	<b>14 588</b>	<b>12 468</b>	<b>12 386</b>	<b>12 386</b>	<b>13 190</b>

## VÄSENTLIGA PERSONALFÖRHÅLLANDEN

I slutet på 2020 (från 2020-11-01) bytte Sätters kommun till ett nytt lönesystem. Bytet har möjliggjort att det går att redovisa fler parametrar avseende personalstatistik. Däremot går det inte fullt ut att göra jämförelser med 2019 samt vissa värden kan inte redovisas för 2020.

### Antal medarbetare beräknat per den 31 december 2020

Sätters kommun har under 2020 haft 995 anställda, tillsvidare och visstidsanställda med månadslön. Antalet medarbetare som hade en tillsvidareanställning ökade med 17 till 855. Tidsbegränsade anställningar med månadslön omräknat till heltidsanställningar är 125 årsarbeten under 2020. Skillnaden för visstidsanställda mellan 2020 och 2019 med månadslön är 59 personer. Det kan visa på att behovet av visstidsanställda med månadslön har ökat under 2020. Antalet medarbetare som fick timlön under året är 490 personer.

Säterbostäder AB har under 2020 haft 25 tillsvidareanställda, en ökning med en person jämfört med föregående år.

Medelantal medarbetare	Säterbostäder		Sätters kommun	
	2020	2019	2020	2019
Tillsvidare	25	24	855	838
Tidsbegränsat antal med månadslön			140	81
<b>Totalt</b>	<b>25</b>	<b>24</b>	<b>995</b>	<b>919</b>
Tidsbegränsat antal med månadslön, vikariat			87	67
Tidsbegränsat antal med månadslön AVA			52	12
Tidsbegränsat antal med månadslön övriga anställda			1	2
Timavlönade anställda			490	

### Medelåldern

Den totala medelåldern i Sätters kommun har mellan 2020 och 2019 sjunkit med ett halvt år. Medelåldern för 2020 är 45,3 år och 45,8 år.

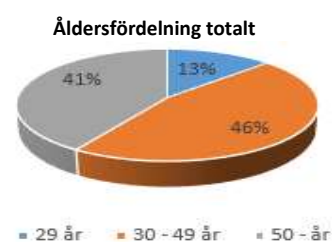
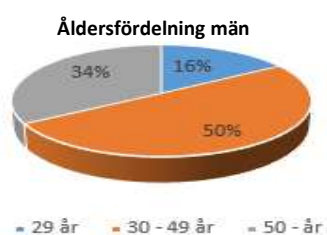
För Säterbostäder AB är den totala medelåldern för bolagets anställda 52,8 år för 2020 och föregående år var den 53,7 år. Det är en minskning med nästan ett år.

### Åldersfördelning

Åldersfördelningen för kommunens medarbetare är 13 % för åldersgruppen 29 år och yngre. Kvinnor och män mellan 30-49 år är den största åldersgruppen och gruppen över 50 år utgör också en betydande andel. Detta innebär att kommunen kommer att ha ett fortsatt stort rekryteringsbehov inom den närmaste 10 års perioden och framåt.

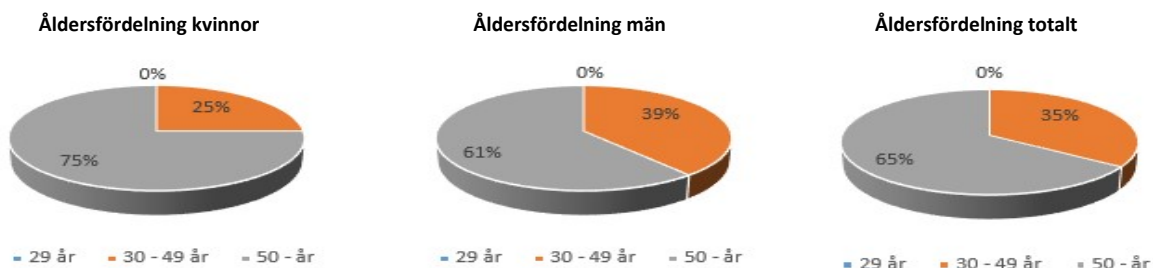
Åldersfördelningen för Säterbostäders medarbetare är 35 % för 30-49 år och 65 % för 50 år och äldre.

#### Åldersfördelning Sätters kommun:





## Åldersfördelning Säterbostäder:

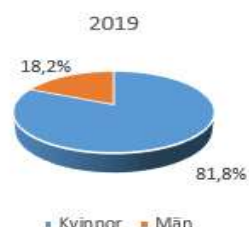
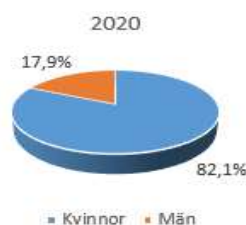


## Könsfördelning

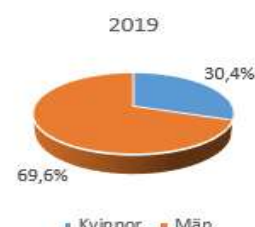
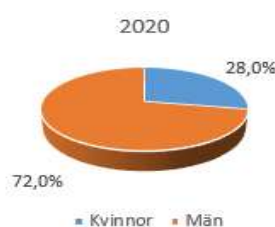
Könsfördelningen bland kommunens medarbetare med månadslön uppgick till 82,1 % kvinnor och 17,9 % män under 2020. Andelen män minskade medan andelen kvinnor ökade jämfört med 2019. Inom vård, omsorg och skola finns en kraftig överrepresentation av kvinnor medan det motsatta gäller inom områden som Vatten/Renhållning, Gatuenhet och Fastighet.

För Säterbostäder AB bestod 28,0 % av personalen av kvinnor och 72,0 % män under 2020.

## Könsfördelning Sätters kommun



## Könsfördelning Säterbostäder



## Sjukfrånvaro

Sjukfrånvaro	Säterbostäder		Sätters kommun	
	2020	2019	2020	2019
Total sjukfrånvaro i procent av de anställdas sammanlagda ordinarie arbetstid	2,5%	5,6%	8,4%	7,1%
Andel av sjukfrånvaron som avser frånvaro under en sammanhängande tid av 60 dagar eller mer		0,1%		
Sjukfrånvaron för kvinnor	2,5%	6,4%	8,9%	7,7%
Sjukfrånvaron för män	2,5%	3,2%	6,1%	4,4%
Sjukfrånvaron i åldrarna 29 år eller yngre				7,0%
Sjukfrånvaron i åldrarna 30 - 49 år	2,3%	1,7%		5,7%
Sjukfrånvaron i åldrarna 50 år eller äldre	2,6%	4,7%		7,4%

Bytet av lönesystem gör att det inte är möjligt att redovisa samtliga värden för sjukfrånvaron under 2020 enligt anvisningarna från RKR. Sjukfrånvaron bland kommunens månadsanställda medarbetare uppgick 2020 till 8,4 %, vilket är en ökning 1,3 procentenheter jämfört med 2019. Med anledning av systembytet saknas värden för en månad och därför är sjukfrånvaron för 2020 räknat på 11 månader.

Pandemins effekter har lett till en ökad sjukfrånvaro under 2020. Sjukfrånvaron hade en topp under mars-april men planade sedan ut under sommaren för att öka igen i samband med andra vågen under hösten.

Den totala sjukfrånvaron för Säterbostäder under 2020 uppgick till 2,5 %, lika fördelat mellan kvinnor och män, vilket är en minskning med 3,1 procentenheter i jämförelse med 2019 års sjukfrånvaro. Sjukfrånvaro 2020 är uppdelat i åldrarna 30-49 år med 2,3 % samt 50 år och äldre 2,6 %.

### **Rekryteringsbehov och kompetensförsörjning**

Kommunens rekryteringsbehov har särskilt funnits i vård- och omsorg, förskolor och på lärarsidan. Särskilt utmanande har varit att rekrytera sjuksköterskor till Hälso- och sjukvårdsenheten. Det kan också vara svårt inom de tekniska yrkena även om det i nuläget inte är så alarmerande.

Under 2019 togs en kompetensförsörjningsplan fram för hela Sätters kommun. Varje sektor har därefter tagit fram en egen kompetensförsörjningsplan. I planen skall det bland annat redovisas de processer som sektorerna har valt att prioritera för att hitta nya arbetssätt kring kompetensförsörjning.

Sätters kommun har under 2020 valt att bredda rekryteringen genom att samtliga annonser som publiceras i kommunens rekryteringssystem automatiskt läggs ut på Blocket Jobb. Blocket Jobb är en mötesplats som når ut till många arbetssökande.

Säterbostäder AB kommer inom en 2-4 årsperiod behöva rekrytera nya medarbetare i kombination med pensionsavgångar, med ett snitt på 2 medarbetare per år under denna tid.

Det finns en utmaning att hitta kompetens bland både tjänstemän med tyngdpunkt på driftpersonal. Särskilt utmanande är att rekrytera kvinnor till driftteknikerrollen för att skapa jämn balans mellan män och kvinnor sett ur ett jämställdhetsperspektiv.

## **FÖRVÄNTAD UTVECKLING**

Sätters kommun går in i en intensiv investeringsperiod de kommande åren. Barn- och utbildningsnämndens verksamheter kommer att behöva nya lokaler för förskola. Standarden på kommunens fastigheter behöver generellt höjas framför allt på ventilation och brandskydd. På gatusidan behövs ombyggnader, förbättrad gatubelysning och nya gång- och cykelvägar. Även infrastruktur för genomfart och centrum Säter. Anläggningar för vatten och avlopp behöver byggas om och förbättras. Användningen av IT inom skola och administration kräver löpande investeringar.

Prognosticerad demografi visar en åldrande befolkning, där ökade behov inom äldreomsorgen blir ett faktum inom ett antal år. Projektering av ett nytt särskilt boende påbörjades under 2019. Under 2020 slutfördes den initiala projekteringen av ett nytt särskilt boende och markarbeten initierades. På grund av återförvisning av tidigare marklov/bygglov, stannade projektet tillfälligt upp. Projektet förväntas kunna återstarta under våren 2021.

Stora investeringsbehov ställer höga krav på planering och finansiering under de kommande åren.

## RESULTATRÄKNING OCH KASSAFLÖDESANALYS

### RESULTATRÄKNING

Specifikation	(kk)	Not	Koncernen		Kommunen		Budget 2020
			Bokslut 2020	Bokslut 2019	Bokslut 2020	Bokslut 2019	
Verksamhetens intäkter:		2	211 217	191 857	150 176	134 737	148 896
Verksamhetens kostnader		3	-831 138	-808 489	-795 159	-766 227	-788 196
Avskrivningar		4	-40 590	-44 788	-30 562	-28 586	-32 949
<b>Verksamhetens nettokostnader</b>			<b>-660 510</b>	<b>-661 420</b>	<b>-675 545</b>	<b>-660 076</b>	<b>-672 249</b>
Skatteintäkter		5	538 934	544 593	538 934	544 593	541 537
Generella statsbidrag		6	147 499	117 190	147 499	117 190	133 384
<b>Verksamhetens resultat</b>			<b>25 923</b>	<b>364</b>	<b>10 887</b>	<b>1 707</b>	<b>2 672</b>
Finansiella intäkter		7	10 810	3 472	2 816	4 160	1 217
Finansiella kostnader		8	-3 559	-2 689	-1 165	-703	-3 625
Pensionsförvaltning		9	2 061	5 998	2 061	5 998	1 301
<b>Resultat efter finansiella poster</b>			<b>35 236</b>	<b>7 145</b>	<b>14 600</b>	<b>11 162</b>	<b>1 565</b>
Skattekostnad			-2 034	4 920			
<b>Årets resultat</b>		10	<b>33 202</b>	<b>12 065</b>	<b>14 600</b>	<b>11 162</b>	<b>1 565</b>

### KASSAFLÖDESANALYS

			Koncernen		Kommunen		
			Bokslut 2020	Bokslut 2019	Bokslut 2020	Bokslut 2019	
<b>DEN LÖPANDE VERKSAMHETEN</b>							
Årets resultat			33 202	12 065	14 600	11 162	
Utbetalningar för ianspråkstagna avsättningar							
Justering för ej likviditetspåverkande poster		11	27 354	45 688	29 397	29 860	
<b>Medel från verksamheten för förändring av rörelsekapitalet</b>			<b>60 556</b>	<b>57 753</b>	<b>43 997</b>	<b>41 022</b>	
Ökning (-)/ minskning (+) kortfr fordringar		19	-5 004	-797	-1 284	6 785	
Ökning (-)/ minskning (+) pensionsförvaltning		20	-2 063	1 548	-2 063	1 548	
Ökning (-)/ minskning (+) förråd			47	-142			
Ökning (-)/ minskning (+) exploateringsfastigheter			535	1 639	535	1 639	
Ökning (+)/ minskning (-) korta skulder			19 853	-9 153	4 483	9 516	
<b>Kassaflöde från den löpande verksamheten</b>			<b>73 924</b>	<b>50 848</b>	<b>45 668</b>	<b>60 510</b>	
<b>INVESTERINGSVERKSAMHETEN</b>							
Investering i immateriella anläggningstillgångar			-758	-376	-758	-181	
Investering i materiella anläggningstillgångar		12	-120 394	-177 992	-94 060	-57 060	
Försäljning av materiella anl tillgångar		13	2 726	713	568	587	
Inköp av finansiella anläggningstillgångar		14		0		0	
Försäljning av finansiella anl tillgångar		18		65		65	
<b>Kassaflöde från investeringsverksamheten</b>			<b>-118 426</b>	<b>-177 590</b>	<b>-94 250</b>	<b>-56 589</b>	
<b>FINANSIERINGSVERKSAMHETEN</b>							
Nyupptagna lån			50 000	165 000	50 000	40 000	
Amortering av skuld							
Ökning av långfristiga skulder		24	-808	-141	3 249	384	
Minskning av långfristiga fordringar		18	1 851	1 796	1 788		
<b>Kassaflöde från investeringsverksamheten</b>			<b>51 043</b>	<b>166 655</b>	<b>55 037</b>	<b>40 384</b>	
Likvida medel vid årets början			61 778	21 865	61 460	17 156	
Likvida medel vid årets slut			68 320	61 778	67 916	61 460	
<b>Årets Kassaflöde</b>			<b>6 542</b>	<b>39 913</b>	<b>6 456</b>	<b>44 304</b>	

## BALANSRÄKNING

Specifikation	(kk)	Koncernen		Kommunen	
		Bokslut	Bokslut	Bokslut	Bokslut
		2020	2019	2020	2019
<b>TILLGÅNGAR</b>					
	Not				
<b>Anläggningstillgångar</b>					
<i>Immateriella anläggningstillgångar</i>	15	1 005	729	878	563
<i>Materiella anläggningstillgångar</i>					
Mark, byggnader och tekniska anläggningar	16,17	951 536	880 421	525 888	468 988
Maskiner och inventarier	16,17	33 024	26 579	32 038	25 565
<i>Finansiella anläggningstillgångar</i>					
Värdepapper och aktier	18	8 334	8 334	34 034	34 034
Långfristiga fordringar	18	341	2 192	0	1 788
<b>Summa anläggningstillgångar</b>		<b>994 240</b>	<b>918 255</b>	<b>592 838</b>	<b>530 938</b>
<b>Omsättningstillgångar:</b>					
förråd		682	729		
expl mark och fastighetsförsäljning		4 068	4 603	4 068	4 603
fordringar	19	77 342	72 338	71 751	70 467
pensionsförvaltning	20	138 641	136 578	138 641	136 578
kassa och bank	21	68 320	61 778	67 916	61 460
<b>Summa omsättningstillgångar</b>		<b>289 053</b>	<b>276 026</b>	<b>282 376</b>	<b>273 109</b>
<b>SUMMA TILLGÅNGAR</b>		<b>1 283 293</b>	<b>1 194 282</b>	<b>875 215</b>	<b>804 047</b>
<b>SKULDER OCH EGET KAPITAL</b>					
<b>Eget kapital</b>					
Ingående eget kapital		491 016	492 193	444 357	434 366
Resultat		33 202	12 065	14 600	11 162
<b>Summa eget kapital</b>	22	<b>524 218</b>	<b>504 258</b>	<b>458 957</b>	<b>445 528</b>
<b>Avsättningar</b>					
Avsättningar långfristiga	23	12 180	12 174	12 180	12 174
<b>Summa avsättningar</b>		<b>12 180</b>	<b>12 174</b>	<b>12 180</b>	<b>12 174</b>
<b>Skulder</b>					
Långfristiga skulder	24	586 799	537 607	262 218	208 969
Kortfristiga skulder	25	160 096	140 243	141 859	137 376
<b>Summa skulder</b>		<b>746 895</b>	<b>677 850</b>	<b>404 078</b>	<b>346 345</b>
<b>SUMMA AVSÄTTNINGAR, SKULDER OCH EGET KAPITAL</b>		<b>1 283 293</b>	<b>1 194 282</b>	<b>875 215</b>	<b>804 047</b>
<b>Panter och ansvarsförbindelser</b>					
Borgen och andra förpliktelse mot kommunens företag	26	0	0	297 900	309 900
Ställda säkerheter	27	29 398	29 398		
Övriga förpliktelse	28	19 752	15 655	19 752	15 655
Pensionsutfästelser inkl löneskatt	29	216 821	223 787	216 821	223 787

## NOTHÄNVISNINGAR

### Not 1 TILLÄMPADE REDOVISNINGSPRINCIPER

Årsredovisningen är upprättad enligt Lagen om kommunal bokföring och redovisning (LKBR) och rekommendationer från Rådet för Kommunal redovisning (RKR). Tillgångar och skulder har upptagits till anskaffningsvärdet om inget annat anges. Fordringar har tagits upp till det värde varmed de beräknas inflyta.

#### Kapitalkostnader

##### *Kommunen*

Kapitalkostnaderna belastar förvaltningarnas driftsanslag. De består av avskrivningar och intern ränta. Avskrivningen beräknas på tillgångens ursprungliga anskaffningsvärde och är linjär, d v s lika stort belopp varje år under nyttjandeperioden. På tillgångar i form av mark, konst och pågående arbeten görs ingen avskrivning.

Intern ränta beräknas på tillgångens bokförda värde vid varje månads ingång. Räntesatsen för år 2020 var 1,5 %. Räntan baseras på den ränta kommunen betalar på sina externa lån.

De investeringar som aktiverats som anläggningstillgångar har i huvudsak haft ett anskaffningsvärde som överstiger ett basbelopp (basbeloppet 47,3 kkr år 2020) och en ekonomisk livslängd som överstiger tre år.

##### *Bolagen*

I bolagen är avskrivningstiden för markanläggningar 20 år, 25-33 år för byggnader och 5-20 år för inventarier.

#### Personalomkostnadspålägg

I samband med bokföring av lön kostnadsförs personalomkostnader (arbetsgivaravgifter, avtalsförsäkringar och intjänad pensionsrätt). Under år 2020 har procentsatsen för anställda enligt kommunala avtal varit 40,15% och för politiker 37,01 % och uppdragstagare mm 31,42 %. Sveriges kommuner och regioners schablon används.

Personalomkostnadstillägget betalas som en intern ersättning från förvaltningarna till finansförvaltningen som ansvarar för utbetalningarna.

#### Intäkter

Den preliminära slutavräkningen för skatteintäkter baseras på SKR's decemberprognos i enlighet med rekommendation RKR 2.

Anslutningsavgifter tas upp som en förutbetalad intäkt och redovisas bland långfristiga skulder och periodiseras över 20 år.

#### Interna tjänster

Varor och tjänster som överförs från en verksamhet till en annan internfaktureras till självkostnadspris. Interna administrativa tjänster internfaktureras endast i speciella fall, t ex vid va- och renhållning. Kommunens interna transaktioner uppgår till ca 91 mkr, varav ca 59 mkr avser hyror och lokalkostnader, 3 mkr material och 29 mkr interna tjänster.

Kommunkoncernens interna poster är ca 19 mkr och består av hyror, tjänster och va-renhållning.

#### Jämförelsestörande poster

Jämförelsestörande poster särredovisas när dessa förekommer, i not till respektive post i resultaträkningen och/eller kassaflödesanalysen. Som jämförelsestörande post räknas poster som är sällan förekommande och överstiger 500 kkr.

#### Redovisningsprinciper sammanställd redovisning

Koncernredovisningen har upprättats enligt förvärvsmetoden med proportionell konsolidering. Förvärvsmetoden innebär att det egna kapitalet som förvärvats vid anskaffningstillfället har eliminerats. Proportionell konsolidering innebär att endast ägda andelar av räkenskapsposterna tas med i koncernredovisningen.

Bolagskoncernen ägs av kommunen till 100 procent.

Interna transaktioner mellan kommunen och bolagskoncernen och inom den sistnämnda har eliminerats.

Pensionsskulden har redovisats olika inom koncernen. Säterbostäder har premiereservsystem.

#### Leasingavgifter

Kommunens leasingavtal klassificeras som operationella förutom leasing av personbilar som klassificeras som finansiella. Bolagen har klassificerat all leasing som operationell.

Hyresavtalen klassificeras som operationella eftersom de ekonomiska fördelar och risker som förknippas med ägandet i allt väsentligt inte överförs till kommunen.



## NOTFÖRTECKNING (KKR)

	Koncernen		Kommunen	
	2020	2019	2020	2019
<b>RESULTATRÄKNING</b>				
<b>Not 2: Verksamhetens intäkter</b>				
Försäljningsintäkter	11 485	14 146	12 185	9 451
Taxor och avgifter	52 760	49 891	58 074	54 856
Hyror och arrenden	75 200	69 875	8 108	8 268
Statliga bidrag	56 484	51 162	56 484	51 162
Övriga bidrag	5 318	2 135	5 318	2 135
Försäljning av verksamhet och konsulttjänster	9 759	4 625	9 907	8 841
Försäljning av anläggningstillgångar	210	24	100	24
<b>Summa kommunens intäkter</b>	<b>211 217</b>	<b>191 857</b>	<b>150 176</b>	<b>134 737</b>
<b>Not 3: Verksamhetens kostnader</b>				
Löner och sociala avgifter	477 956	474 095	464 735	461 094
Pensionskostnader	36 437	37 595	35 534	36 402
Inköp av anläggnings och underhållsmaterial	4 491	376	4 450	442
Bränsle, energi och vatten	39 626	18 749	13 821	14 312
Köp av huvudverksamhet	123 249	104 920	123 254	104 920
Lokal- och markhyror	11 619	33 359	23 929	23 412
Övriga tjänster	31 786	36 581	36 001	35 751
Lämnade bidrag	22 205	20 413	22 358	20 530
Realisationsförluster och utrangeringar	34	370	34	370
Bolagsskatt	0			
Räkenskapsrevision	270	160	160	160
Övriga kostnader	83 464	81 870	70 882	68 834
<b>Summa kommunens kostnader</b>	<b>831 138</b>	<b>808 487</b>	<b>795 159</b>	<b>766 227</b>
<b>Not nr 4: Av- och nedskrivningar</b>				
<b>Avskrivningar:</b>				
Avskrivning immateriella tillgångar	481	479	442	450
Avskrivning mark, byggnader o tekniska anläggningar	33 260	30 480	23 460	22 377
Avskrivning maskiner och inventarier	6 848	5 829	6 660	5 759
Nedskrivning Fastigheter		8 000		
<b>Summa</b>	<b>40 590</b>	<b>44 788</b>	<b>30 562</b>	<b>28 586</b>
<b>Not 5: Skatteintäkter och generella statsbidrag</b>				
Preliminär kommunalskatt	549 598	549 116	549 598	549 116
Preliminär slutavräkning innevarande år	-7 945	-4 791	-7 945	-4 791
Slutavräkningsdifferens föregående år	-2 719	268	-2 719	268
<b>Summa skatteintäkter</b>	<b>538 934</b>	<b>544 593</b>	<b>538 934</b>	<b>544 593</b>
<b>Not 6 Generella statsbidrag och utjämning</b>				
Inkomstutjämningsbidrag	99 375	96 799	99 375	96 799
Kommunal fastighetsavgift	29 228	27 914	29 228	27 914
Kostnadsutjämningsavgift	-16 335	-13 271	-16 335	-13 271
Avgift för LSS-utjämningen	-5 957	-5 004	-5 957	-5 004
Införandebidrag	7 167		7 167	
Konjunkturstöd	20 871		20 871	
Flyktingbidrag, tillfälligt	1 775	2 928	1 775	2 928
Regleringsbidrag	11 375	7 825	11 375	7 825
<b>Summa generella statsbidrag och utjämning</b>	<b>147 499</b>	<b>117 190</b>	<b>147 499</b>	<b>117 190</b>
<b>Not 7: Finansiella intäkter</b>				
Ränteintäkter	314	402	160	217
Borgensavgift kommunens bolag			790	607
Aktieutdelning	197	583	463	849
Ersättn från kommunkontosystemet äldreboistäder	1 349	1 328	1 349	1 328
Övriga finansiella intäkter	8 875	1 160	55	1 160
<b>Summa</b>	<b>10 734</b>	<b>3 472</b>	<b>2 816</b>	<b>4 160</b>
<b>Not 8: Finansiella kostnader</b>				
Räntor på lån	3 405	2 416	821	431
Övrigt	154	273	344	273
<b>Summa</b>	<b>3 559</b>	<b>2 689</b>	<b>1 165</b>	<b>703</b>

**NOTFÖRTECKNING (KKR)**

	Koncernen		Kommunen	
	2020	2019	2020	2019
<b>RESULTATRÄKNING</b>				
<b><u>Not 9: Kommunens pensionsförvaltning</u></b>				
Pensionsförvaltningen avser framtida pensions- utbetalningar. <i>Se även ekonomisk översikt.</i>	2 061	5 998	2 061	5 998
<b><u>Not 10: Årets resultat</u></b>				
<b>Årets resultat enligt resultaträkningen</b>	<b>33 202</b>	<b>12 065</b>	<b>14 600</b>	<b>11 162</b>
- därav resultat kapitalförvaltning pensioner	-2 061	-5 998	-2 061	-5 998
- därav resultat va-enheten	2 049	-836	2 049	-836
Avstämning mot balanskrav			14 600	11 162
- Realisationsvinst				-1 160
- Utnyttjande av pensionsmedel				9 300
- Avgår resultat VA-enheten			2 049	-836
- Kapitalförvaltning pensioner			-2 061	-5 998
<b>Justerat resultat</b>			<b>14 588</b>	<b>12 468</b>
<b>KASSAFLÖDESRAPPORT</b>				
<b><u>Not 11 Ej likviditetspåverkande poster</u></b>				
Avsättning för pensioner, se balansräkning not 22	6	572	6	572
Avskrivningar	40 590	36 788	30 562	28 586
Nedskrivningar		8 000		
Realisationsvinst/förlust		-75		-75
Justerings eget kapital pga ny redovisningslag se not 1 och 22				1 735
Balansjusteringar - eget kapital	-13 242	403	-1 171	-958
<b>Summa</b>	<b>27 354</b>	<b>45 688</b>	<b>29 397</b>	<b>29 860</b>
<b><u>Not 12: Investering i materiella anläggningstillgångar</u></b>				
Fasta anläggningstillgångar	107 055	168 251	80 881	47 620
Inventarier, inköp	13 339	9 741	13 179	9 440
<b>Summa</b>	<b>120 394</b>	<b>177 992</b>	<b>94 060</b>	<b>57 060</b>
<b><u>Not nr 13: Försäljning av materiella anläggningstillgångar</u></b>				
Utrangeringar	2 474	453	316	327
Såld markreserv				
Såld maskin/inventarie	252	260	252	260
<b>Summa</b>	<b>2 726</b>	<b>713</b>	<b>568</b>	<b>587</b>
<b><u>Not 14: Försäljning av finansiella tillgångar</u></b>				
Visit Södra Dalarna		65		65
<b>Summa</b>	<b>0</b>	<b>65</b>	<b>0</b>	<b>65</b>
<b>BALANSRÄKNING</b>				
<b><u>Not : 15 Immateriella anläggningstillgångar</u></b>				
<b>Förvärvade IT-licenser</b>				
Anskaffningsvärde	3 051	2 399	2 855	2 098
Ackumulerade avskrivningar	-2 045	-1 670	-1 977	-1 535
<b>Bokfört värde</b>	<b>1 005</b>	<b>729</b>	<b>878</b>	<b>563</b>
Genomsnittlig nyttjandeperiod	<b>3 år</b>	<b>3 år</b>	<b>3 år</b>	<b>3 år</b>
Redovisat värde vid årets början	728	832	563	832
Årets investeringar	758	376	758	181
Årets avskrivningar	-481	-479	-442	-450
<b>Redovisat vid årets slut</b>	<b>1 005</b>	<b>728</b>	<b>878</b>	<b>563</b>

## NOTFÖRTECKNING (KKR)

	Koncernen		Kommunen	
	2020	2019	2020	2019
<b>Not 16 , Materiella anläggningstillgångar</b>				
<b>Mark, byggnader, tekniska anläggningar</b>				
Anskaffningsvärde	1 334 504	1 241 758	734 043	661 958
Ackumulerade avskrivningar	-382 968	-361 337	-208 156	-192 970
Bokfört värde	<b>951 536</b>	<b>880 421</b>	<b>525 888</b>	<b>468 988</b>
Genomsnittlig nyttjandeperiod				24 år
<i>Linjär avskrivning tillämpas. Mark avskrivs ej</i>				
<b>Maskiner och inventarier</b>				
Anskaffningsvärde	88 081	77 334	83 761	73 173
Ackumulerade avskrivningar	-55 057	-50 754	-51 722	-47 607
Bokfört värde vid årets slut	<b>33 024</b>	<b>26 579</b>	<b>32 038</b>	<b>25 566</b>
Genomsnittlig nyttjandeperiod			6 år	6 år
<i>Linjär avskrivning tillämpas. Konst avskrivs ej</i>				
<b>Not 17 Materiella anläggningstillgångar, årets händelser</b>				
<b>Mark, byggnader, tekniska anläggningar</b>				
Redovisat värde vid årets början	880 421	742 805	468 988	443 902
Årets investeringar	100 665	71 854	80 881	47 620
Avyttring/ Utrangering	-2 680	-282	-522	-156
Årets avskrivningar	-33 260	-30 352	-23 460	-22 377
Pågående investeringar	6 390	96 397		
Övrigt				
Redovisat värde vid årets slut	<b>951 536</b>	<b>880 421</b>	<b>525 888</b>	<b>468 988</b>
<b>Maskiner och inventarier</b>				
Redovisat värde vid årets början	26 579	23 150	25 565	22 239
Årets investeringar	13 339	9 741	13 179	9 440
Avyttring/ Utrangering	-46	-356	-46	-356
Årets avskrivningar	-6 848	-5 956	-6 660	-5 759
Bokfört värde vid årets slut	<b>33 024</b>	<b>26 579</b>	<b>32 038</b>	<b>25 565</b>
Därav finansiell leasing			4 657	
<b>Not 18: Finansiella anläggningstillgångar</b>				
<b>Värdepapper, aktier och bostadsrätter</b>				
Aktier Säterbostäder AB			19 000	19 000
Aktieägartillskott Säterbostäder			6 700	6 700
Falun Borlänge-regionen AB	38	38	38	38
Andelskapital Kommuninvest	7 983	7 983	7 983	7 983
Visit Södra Dalarna AB				
Utveckling i Dalarna Holding AB	220	220	220	220
Inera AB	43	43	43	43
Övriga aktier och andelar	51	51	51	51
<b>Summa</b>	<b>8 334</b>	<b>8 334</b>	<b>34 034</b>	<b>34 034</b>
<b>Långfristiga fordringar</b>				
Andelar i Kommuninvest ekonomisk förening	0	1 788	0	1 788
Husbyggnads varor HBV	40	40		
Övriga långfristiga fordringar	301	364		
<b>Summa</b>	<b>341</b>	<b>2 192</b>	<b>0</b>	<b>1 788</b>
<b>Not 19 : Kortfristiga fordringar</b>				
Kundfordringar	5 850	4 585	6 881	9 248
Skattefordringar	26 887	35 587	26 887	29 666
Förutbetalda kostnader/upplupna intäkter	19 513	18 301	19 513	19 229
Övriga kortfristiga fordringar	8 631	12 771	18 470	12 324
Interimsfordringar	16 462	1 095		
	<b>77 342</b>	<b>72 339</b>	<b>71 751</b>	<b>70 467</b>
<b>Not 20: Pensionsförvaltning</b>				
Bankmedel avsedda för fondering till framtida pensionsutbetalningar				
Upplupna räntetäkter	1 296	-7 772	1 296	-7 772
Obligationer, förlagsbevis mm	130 622	132 654	130 622	132 654
Värdereglering verkligt värde obligationer	2 349	2 713	2 349	2 713
Nedskrivning av kortfristiga placeringar				
Kassa kapitalförvaltning	4 374	8 983	4 374	8 983
<b>Summa</b>	<b>138 641</b>	<b>136 578</b>	<b>138 641</b>	<b>136 578</b>

## NOTFÖRTECKNING (KKR)

	Koncernen		Kommunen	
	2020	2019	2020	2019
<b>Not 21: Kassa och bank</b>				
Kassa, bank	1 662	1 740	1 258	1 423
Koncernkonto	66 658	60 038	66 658	60 038
<b>Summa</b>	<b>68 320</b>	<b>61 778</b>	<b>67 916</b>	<b>61 460</b>
<b>Koncernkonto:</b>				
<i>Limit ej utnyttjad</i>	-55 000	-55 000	-55 000	-55 000
Behållning koncernkonto varav	66 658	60 038	66 658	60 038
Säters kommun	74 163	47 803	74 163	47 803
Säterbostäder AB	-7 721	12 138	-7 721	12 138
Säters Kommuns Fastighets AB	216	97	216	97
<b>Summa</b>	<b>66 658</b>	<b>60 038</b>	<b>66 658</b>	<b>60 038</b>
<b>Not 22: Eget kapital</b>				
Ingående eget kapital	504 258	483 791	445 528	435 324
- Varav Resultatutjämningsreserv			5 936	5 936
- Varav Social investeringsfond			605	1 776
- Varav Säterdalen			500	500
- Varav Integration			763	763
- Utnyttjande av eget kapital under året	-1 171	402	-1 171	-958
Justering eget kapital föregående år	-12 071	1 648		
Uppskrivningsfond		6 352		
Årets resultat	33 202	12 065	14 600	11 162
- varav byte av redovisningsprincip för värdering av kortfristiga placeringar		3 183		3 183
<b>Summa eget kapital</b>	<b>524 218</b>	<b>504 258</b>	<b>458 957</b>	<b>445 528</b>
<i>Eget kapital består av:</i>				
Pensionsmedel för framtida pensionsutbetalningar			138 641	136 578
Vatten- och avlopp			-2 922	-873
Övrigt eget kapital			323 238	309 823
<b>Summa eget kapital</b>			<b>458 957</b>	<b>445 528</b>
Anläggningskapital	395 261	368 474	318 440	308 060
Rörelsekapital	128 957	135 784	140 517	135 733
<b>Summa eget kapital</b>	<b>524 218</b>	<b>504 258</b>	<b>458 957</b>	<b>443 793</b>
<b>Not 23: Avsättning för pensioner och liknande förpliktelser</b>				
Ingående avsättning	8 022	7 488	8 022	7 488
Årets förändring	0	534		534
<i>Varav</i>	0			
<i>Ränte- och basbeloppsuppräknningar</i>	263	268	263	268
<i>Övrigt</i>	269	309	269	309
Pensionsutbetalningar	-477	-832	-477	-832
Intjänad Förmånsbestämd ålderspension	1	24	1	24
Intjänad Särskild avtalspension	-51	662	-51	662
Förändring av löneskatt	1	103	1	103
<b>Summa avsatt till pensioner</b>	<b>8 028</b>	<b>8 022</b>	<b>8 028</b>	<b>8 022</b>
Avsättning för förtroendevalda	3 341	3 341	3 341	3 341
Löneskatt	811	811	811	811
<b>Summa visstids- och garantipensioner</b>	<b>4 152</b>	<b>4 152</b>	<b>4 152</b>	<b>4 152</b>
<i>Antal personer</i>				
<b>Summa avsättning till pensioner</b>	<b>12 180</b>	<b>12 174</b>	<b>12 180</b>	<b>12 174</b>
Förpliktelsen minskad genom försäkring				
Aktualiseringsgrad			96%	96%
<b>Not 24: Långfristiga skulder</b>				
Lån i banker/kreditinstitut	566 300	528 300	250 000	200 000
Genomsnittlig räntebindningstid			6 år	1,2 år
Genomsnittlig ränta			0,36%	0,25%
Anslutningsavgifter långfristig del	8 892	8 969	8 892	8 969
Övriga långfristiga skulder	3 327		3 327	
- Återstående antal år (vägt medel)		14 år	14 år	14 år
Uppskjuten skatteskuld	8 281	338		
<b>Summa</b>	<b>586 799</b>	<b>537 607</b>	<b>262 218</b>	<b>208 969</b>

## NOTFÖRTECKNING (KKR)

	Koncernen		Kommunen	
	2020	2019	2020	2019
<b><u>Not 25: Kortfristiga skulder</u></b>				
Kortfristiga skulder till kreditinstitut och kunder	2 329	12 845	2 329	12 845
Leverantörsskulder	40 899	42 426	31 069	32 688
Personalens skatter, avgifter och löneavdrag	8 423	7 531	8 423	7 531
Övriga kortfristiga skulder	-9 888	3 243	-6 830	-3 452
Upplupna kostnader och förutbetalda intäkter	118 333	74 199	106 868	87 764
<b>Summa Kortfristiga skulder</b>	<b>160 096</b>	<b>140 243</b>	<b>141 859</b>	<b>137 376</b>
<b><u>Not 26: Borgens- och andra förpliktelser</u></b>				
<b><u>not kommunens företag</u></b>				
<i>Kommunen:</i>				
Säterbostäder AB			295 500	307 500
Säters Kommuns Fastighets AB			2 400	2 400
AB Dalatrafik		0		
<b>Summa</b>	<b>0</b>	<b>0</b>	<b>297 900</b>	<b>309 900</b>
<b><u>Not 27: Ställda säkerheter</u></b>				
Säterbostäder, ställda säkerheter	<b>29 398</b>	<b>29 398</b>		
<b><u>Not 28: Övriga förpliktelser</u></b>				
<i>Kommunen:</i>				
Kommunalt borgens- o förlustansvar egna hem	173	228	173	228
Kommunen för Säters Golfklubb	6 451	6 500	6 451	6 500
Kommunen för Säters IF Fotboll	1 593	1 764	1 593	1 764
Kommunen för Säters GOIF	2 313	2 563	2 313	2 563
Kommunen för Östra Gustafs Fibernätverk Ek.för.	1 500	4 600	1 500	4 600
Kommunen för Säterbostäder	7 721		7 721	0
	<b>19 752</b>	<b>15 655</b>	<b>19 752</b>	<b>15 655</b>
<b><u>Not 29: Pensionsutfästelser enligt avtal</u></b>				
Pensionsutfästelser netto enl KPA	171 437	176 729	171 437	176 729
Löneskatt 24,26 %	41 591	42 874	41 591	42 874
	<b>213 028</b>	<b>219 603</b>	<b>213 027</b>	<b>219 603</b>
<i>Ansvarsförbindelsen, specifikation:</i>				
Ingående avsättning	176 729	182 736	176 729	182 736
Gamla utbetalningar	-9 932	-9 709	-9 932	-9 709
Ränte- och basbeloppsuppräknings	5 146	5 584	5 146	5 584
Övrigt (post som kan bero på bl a ändrad samordning, dödsfall under året och på att personer aktualiserats)	-506	-1 882	-506	-1 882
<b>Utgående avsättning</b>	<b>171 437</b>	<b>176 729</b>	<b>171 437</b>	<b>176 729</b>
Ingående löneskatt	42 874	44 332	42 874	44 332
Förändring av löneskatt	-1 284	-1 457	-1 284	-1 457
	<b>41 590</b>	<b>42 874</b>	<b>41 590</b>	<b>42 874</b>
	<b>213 027</b>	<b>219 603</b>	<b>213 027</b>	<b>219 603</b>
Ansvarsförbindelse för förtroendevalda	3 053	3 368	3 053	3 368
Löneskatt	741	817	741	817
<b>Summa</b>	<b>3 793</b>	<b>4 185</b>	<b>3 793</b>	<b>4 185</b>
<b>Summa ansvarsförbindelse inkl löneskatt</b>	<b>216 821</b>	<b>223 788</b>	<b>216 821</b>	<b>223 788</b>
<b><u>Not 30 Leasingavgifter</u></b>				
Operationella leasingavtal				
Minimileasingavgifter förfaller enligt följande				
Inom ett år	6 020	1 436	5 357	959
Senare än ett år men inom fem år	1 249	3 007	703	2 527
Senare än fem år				
<b>Summa</b>	<b>7 269</b>	<b>4 443</b>	<b>6 060</b>	<b>3 486</b>
<b><u>Not 31 Leasingavgifter</u></b>				
Finansiella leasingavtal				
Minimileasingavgifter förfaller enligt följande				
Inom ett år	1 474		1 474	
Senare än ett år men inom fem år	3 295		3 295	
Senare än fem år	134		134	
<b>Summa</b>	<b>4 903</b>		<b>4 903</b>	

## NOTFÖRTECKNING (KKR)

	Koncernen		Kommunen	
	2020	2019	2020	2019
<b>Not 32 Upplysning om räkenskapsrevision</b>				
<b>Kostnad för räkenskapsrevision</b>				
Sakkunnigt biträde	270		160	160
Förtroendevalda	33		33	37
<b>Total kostnad för räkenskapsrevision</b>	<b>303</b>		<b>193</b>	<b>197</b>
<b>Kostnad för övrig revision</b>				
Sakkunnigt biträde	492		492	434
Förtroende valda	186		186	211
<b>Total kostnad för övrig revision</b>	<b>679</b>		<b>679</b>	<b>645</b>
<b>Total kostnad för revision</b>	<b>981</b>		<b>871</b>	<b>842</b>

## ORD OCH UTTRYCK

### Resultaträkningen

visar årets finansiella resultat och hur det uppkommit. Den visar även förändringen av eget kapital, något som också kan utläsas genom att jämföra balansräkningen för de två senaste åren.

### Kassaflödesanalysen

visar hur årets löpande verksamhet och investeringar har finansierats och hur verksamhetens likvida ställning har påverkats. Kostnadsanalysen är utformad som en betalningsflödesrapport.

### Balansräkningen

visar vilka tillgångar och skulder kommunen har på bokslutsdagen. Man kan också säga att den visar hur kapitalet har använts (tillgångar) och hur det har skaffats fram (skulder och eget kapital). Genom att jämföra två balansräkningar kan vi se hur likvida medel, lån och anläggningars värde har förändrats under året.

### Tillgångar

är dels omsättningstillgångar till exempel kontanter, pengar på banken, statsbidragsfordringar, förråd, dels anläggningstillgångar till exempel fastigheter, inventarier, aktier, långfristiga fordringar.

### Eget kapital

visar skillnaden mellan tillgångar och skulder och består av två delar. Dels rörelsekapitalet som är skillnaden mellan omsättningstillgångar och kortfristiga skulder, dels anläggningsskapitalet som är skillnaden mellan anläggningstillgångar och långfristiga skulder.

### Avsättningar

är ekonomiska förpliktelser vilkas storlek eller betalningstidpunkt inte är helt bestämd. En del av pensionsskulden finns bland avsättningar.

### Skulder

är dels kortfristiga (skall betalas inom ett år) och dels långfristiga.

**Kkr** = kilokronor, tusentals kronor

**Mkr** = megakronor, miljontals kronor

# DRIFTREDOVISNING 2020

Säters kommun

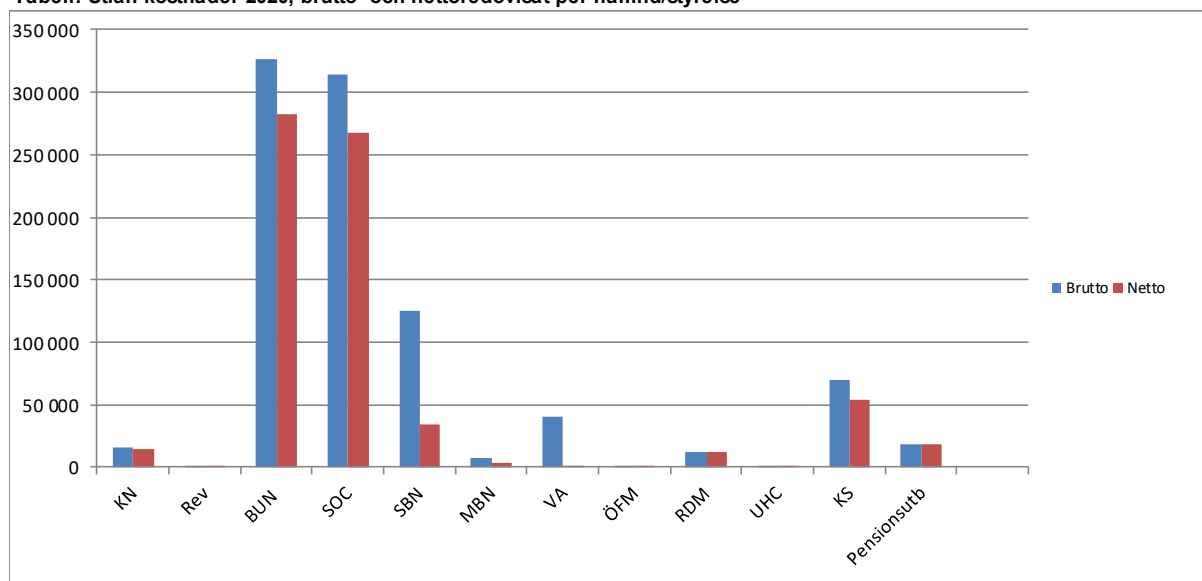
+ = överskott

- = underskott

Nämnd/styrelse kk	Intäkter			Kostnader			Budgetavvikelse 2020			
	Utfall 2020	Budget 2020	Utfall 2019	Utfall 2020	Budget 2020	Utfall 2019	Netto 2020	Intäkter	Kostnader	Netto
Kulturnämnden (KN)	1 679	1 196	2 048	15 767	17 136	17 479	14 088	483	1 369	1 852
Revisionen (Rev)	0	0	0	871	962	842	871	0	91	91
Barn- och utbildningsnämnd (BUN)	43 451	35 638	37 719	326 369	312 470	312 931	282 917	7 813	-13 899	-6 085
Socialnämnden (SOC)	45 815	33 154	42 084	313 837	290 123	292 070	268 023	12 661	-23 714	-11 054
Samhällsbyggnadsnämnd (SBN)	90 832	88 512	83 204	124 718	129 078	126 267	33 886	2 320	4 360	6 680
Miljö- och byggnämnden (MBN)	4 285	4 354	3 156	7 565	7 944	6 001	3 281	-70	379	309
VA- renhållning (VA)	39 506	38 108	37 814	39 992	38 108	37 033	486	1 397	-1 883	-486
Överförmyndare (ÖFM)	0	0	-150	1 006	1 006	836	1 006	0	0	0
Räddningstjänst (RDM)	0	0	0	12 017	10 385	11 183	12 017	0	-1 632	-1 632
Upphandlingscenter (UHC)	0	0	0	1 051	1 078	1 014	1 051	0	27	27
Kommunstyrelsen (KS)	15 973	15 955	14 330	70 113	74 970	67 666	54 141	18	4 857	4 874
Pensionsutbetalningar	0	0	0	17 643	17 104	18 192	17 643	0	-539	-539
<b>S:a nämnder /styr</b>	<b>241 540</b>	<b>216 918</b>	<b>220 206</b>	<b>930 949</b>	<b>900 365</b>	<b>891 512</b>	<b>689 409</b>	<b>24 622</b>	<b>-30 584</b>	<b>-5 962</b>

Driftredovisningen inkluderar de interna posterna medan resultaträkningen exkluderar dem. De interna posterna för år 2020 uppgår till 91,4 mkr. Kostnaderna enligt resultaträkningen innehåller centrala justeringsposter på 13,9 mkr som inte kan fördelas ut till de olika sektorerna och ingår således inte i driftsredovisningen.

Tabell: Utfall kostnader 2020, brutto- och nettoredovisat per nämnd/styrelse



## Kommentarer

Under året har kommunens intäkter varit 24,6 mkr högre än budget och den största skillnaden utgörs av erhållna bidrag där ersättning för sjuklönekostnader pga covid-19 utgör en stor del. Kostnaderna har varit totalt 30,6 mkr högre än budget men det finns flera verksamheter som uppvisar lägre kostnader än budget.

Stora avvikelserna finns inom Socialnämnden med ett nettounderskott på 11,1 mkr där bidragande orsaker är ökade kostnader för placeringar och försörjningsstöd samt förstärkning av bemanning inom hälso- och sjukvård.

Barn- & utbildningsnämnden uppvisar ett nettounderskott på 6,1 mkr där den största negativa avvikelsen utgörs av högre interkommunala kostnader inom gymnasieskolan på 11,9 mkr och en avvikelse på -6,6 mkr inom grundskolan genom höga vikariekostnader och uteblivna budgeterade intäkter samt det finns nettoöverskott inom andra enheter främst pga covid-19.

Samhällsbyggnadsnämnden, den skattefinansierade delen, uppvisar ett nettoöverskott på 6,7 mkr som beror på högre intäkter, ej återbesättning av tjänst och lägre kostnader för vinterväghållning, snöröjning, uppvärmning samt lägre och uppskjutna kostnader pga covid-19.

Kommunstyrelsesektorn redovisar ett nettoöverskott på 4,9 mkr där samtliga enheter redovisar överskott som beror på erhållna statsbidrag pga Covid-19, lägre kostnader för vakanta tjänster, resor, konferenser och samarbetsprojekt mm samt ej utnyttjade reserver för utvecklingsmedel.

Vidare redovisas nettounderskott inom Räddningstjänsten Dala Mitt på -1,6 mkr, VA/Renhållning på -0,5 mkr och pensioner -0,5 mkr samt nettoöverskott inom Kulturnämnden på +1,9 mkr och Miljö- & byggnämnden på +0,3 mkr.



## INVESTERINGSREDOVISNING 2020

Belopp i kkr	Utgifter sedan projekt start			Varav: årets investeringar		
	Budget	ACK utfall	Avvikelse	Budget	ACK utfall	Avvikelse
Färdigställda projekt						
Kulturnämnden	450	60	390	450	60	390
Barn och utbildningsnämnd	2 300	1 467	833	2 300	1 467	833
Socialnämnden	500	236	264	500	236	264
Samhällsbyggnadsnämnd	51 291	32 815	18 476	51 291	32 815	18 476
- varav Fastighet	27 619	15 561	12 058	22 310	8 017	14 293
- varav Gatukontor	15 046	12 556	2 490	13 663	11 490	2 173
- varav städenheten	100	103	-3	100	103	-3
- varav Miljö- och byggenheten	0	0	0	0	0	0
- varav Kostenheten	400	447	-47	400	447	-47
- varav VA-enheten	29 218	27 650	1 568	14 818	12 758	2 060
Kommunstyrelsen	18 850	15 135	3 715	14 660	8 792	5 868
- varav IT-enheten	4 560	3 451	1 109	4 370	3 451	919
<b>Totalt färdigställda projekt</b>	<b>94 483</b>	<b>73 213</b>	<b>21 270</b>	<b>69 201</b>	<b>43 370</b>	<b>25 831</b>

Pågående projekt	Utgifter sedan projekt start			Varav: årets investeringar		
	Budget	ACK utfall	Avvikelse	Budget	ACK utfall	Avvikelse
Kulturnämnden	190	210	-20	0	210	-210
Samhällsbyggnadsnämnd	87 658	50 840	36 818	72 767	46 925	25 842
- varav Fastighet	70 118	44 895	25 223	63 308	43 597	19 711
- varav Gatukontor	7 625	4 186	3 439	3 462	1 906	1 556
- varav VA-enheten	9 915	1 759	8 156	5 997	1 422	4 575
Kommunstyrelsen	0	0	0	0	0	0
<b>Totalt pågående projekt</b>	<b>87 848</b>	<b>51 050</b>	<b>36 798</b>	<b>72 767</b>	<b>47 135</b>	<b>25 632</b>

**Total**

<b>141 968</b>	<b>90 505</b>	<b>51 463</b>
----------------	---------------	---------------

### Kommentar

Årets beslutade investeringsbudget ligger på 77,9 mkr. Till detta kommer från 2019 överförda investeringsmedel med 64,1 mkr. Total budget för året uppgår till 142,0 mkr. Årets investeringar ligger på 90,5 mkr, en avvikelse på 51,5 mkr.

Totala investeringar enligt kassaflödesanalysen uppgår till 94,8 mkr, där finansiell leasing ingår med 4,3 mkr. Immateriella investeringar uppgår till 0,8 mkr och avser uppgradering av Agresso och nytt lönesystem som finns med i investeringar inom Kommunstyrelsen enligt ovan.

## NYCKELTAL

	2020	2019	2018	2017	2016	2015
<b>Antal invånare 31 dec</b>	<b>11 161</b>	<b>11 093</b>	<b>11 123</b>	<b>11 164</b>	<b>11 086</b>	<b>11 009</b>
<b>Kommunen</b>						
Likvida medel/externa kostnader inkl pensionsförvaltning	34,1%	24,9%	19,8%	18,9%	22,7%	19,6%
Likvida medel/externa kostnader exkl pensionsförvaltning	8,2%	7,7%	2,2%	0,7%	3,1%	0,4%
Soliditet exkl ansvarsförbindelse pension	52,4%	55,4%	58,5%	63,2%	66,1%	67,3%
Soliditet inkl ansvarsförbindelsen	27,7%	27,6%	27,2%	28,4%	28,8%	24,7%
Skuldsättningsgrad exkl ansvarsförbindelsen	47,6%	44,6%	41,5%	36,8%	33,9%	32,7%
Skuldsättningsgrad inkl ansvarsförbindelsen	72,3%	72,4%	72,8%	71,6%	71,2%	75,3%
Skulder och avsättn/invånare, kr	37 296	32 319	27 695	22 407	19 661	17 362
Långfristig skuld/invånare	23 494	18 838	15 156	11 277	8 591	5 851
Eget kapital/invånare, kr	41 121	40 163	38 981	38 527	38 388	35 735
Tillgångar/invånare, kr	78 417	72 482	66 676	60 934	58 049	53 097
	<b>2020</b>	<b>2019</b>	<b>2018</b>	<b>2017</b>	<b>2016</b>	<b>2015</b>
<b>Kommunkoncernen</b>						
Likvida medel/externa kostnader inkl pensionsförvaltning	23,6%	23,2%	19,2%	17,9%	21,5%	18,5%
Likvida medel/externa kostnader exkl pensionsförvaltning	7,8%	7,2%	2,6%	0,8%	3,0%	0,4%
Soliditet exkl ansvarsförbindelse pension	40,8%	42,2%	47,5%	52,7%	54,5%	54,8%
Soliditet inkl ansvarsförbindelsen	24,0%	23,5%	24,8%	26,2%	26,1%	22,5%
Skuldsättningsgrad exkl ansvarsförbindelsen	59,2%	57,8%	52,5%	47,3%	45,4%	45,2%
Skuldsättningsgrad inkl ansvarsförbindelsen	76,0%	76,5%	75,2%	73,8%	73,8%	77,5%
Skulder och avsättn/invånare, kr	68 011	62 202	47 951	37 961	34 657	35 735
Långfristig skuld/invånare	52 576	48 462	33 487	26 035	22 842	19 105
Eget kapital/invånare, kr	46 969	45 458	43 463	42 271	41 609	38 365
Tillgångar/invånare, kr	114 980	107 661	91 415	80 232	76 325	70 032
	<b>2020</b>	<b>2019</b>	<b>2018</b>	<b>2017</b>	<b>2016</b>	<b>2015</b>
<b>Skattesats:</b>						
Säterbygden 2010 fr o m (Säter föregående år) varav:	35,50	35,50	35,50	35,50	35,50	35,50
Landstinget	11,63	11,63	11,63	11,16	11,16	11,16
Kommunen	22,32	22,32	22,32	22,79	22,79	22,79
Säterbygden fr o m 2010 (Säters församling föregående år)	1,55	1,55	1,55	1,55	1,55	1,55

\* begravningsavgift ingår med 0,28%

## VA-VERKSAMHET: RESULTATRÄKNING OCH BALANSRÄKNING

<b>RESULTATRÄKNING (kk)</b>	Not	<b>2020</b>	<b>2019</b>	<b>2018</b>
Verksamhetens intäkter	1	25 501	25 911	23 736
Jämförelsestörande intäkt				
Verksamhetens kostnader	2	-23 609	-21 460	-23 214
Avskrivningar	3	-3 932	-3 669	-2 878
Nedskrivningar				
Sidoordnad verksamhet	4	1 075	1 075	925
<b>Verksamhetens nettokostnader</b>		<b>-965</b>	<b>1 857</b>	<b>-1 431</b>
Finansiella kostnader	5	-1 084	-1 022	-551
<b>Resultat för e o poster</b>		<b>-2 049</b>	<b>835</b>	<b>-1 982</b>
<b>Årets resultat</b>		<b>-2 049</b>	<b>835</b>	<b>-1 982</b>

## BALANSRÄKNING (kk)

<b>TILLGÅNGAR</b>	Not	<b>2020</b>	<b>2019</b>	<b>2018</b>
<b>Anläggningstillgångar</b>				
<b>Materiella anläggningstillgångar</b>				
mark, byggnader och tekniska anläggningar	6	79 395	73 904	69 113
maskiner och inventarier	7			
<b>Summa anläggningstillgångar</b>		<b>79 395</b>	<b>73 904</b>	<b>69 113</b>
<b>Omsättningstillgångar:</b>	8			
Förutbetalda kostnader och upplupna intäkter		-33	-7	3
Kundfordringar		781	1 210	2 107
<b>Summa omsättningstillgångar</b>		<b>748</b>	<b>1 203</b>	<b>2 110</b>
<b>SUMMA TILLGÅNGAR</b>		<b>80 143</b>	<b>75 107</b>	<b>71 223</b>
<b>SKULDER OCH EGET KAPITAL</b>				
<b>Eget kapital</b>	9			
Ingående eget kapital		-872	-1 707	275
Resultat		-2 049	835	-1 982
<b>Summa eget kapital</b>		<b>-2 921</b>	<b>-872</b>	<b>-1 707</b>
<b>Skulder</b>				
<b>Långfristiga skulder</b>				
Lån av kommunen	10	71 890	65 113	59 434
Investeringsfond				
Förutbetalda intäkter från anläggningsavgifter	11	8 892	8 969	8 585
<b>Kortfristiga skulder</b>				
Upplupna kostnader och förutbetalda intäkter		424	308	1 967
Förutbetalda intäkter från anläggningsavgifter	12	639	611	561
Leverantörskulder	13	1 219	978	2 383
<b>Summa skulder</b>		<b>83 064</b>	<b>75 979</b>	<b>72 930</b>
<b>SUMMA AVSÄTTNINGAR, SKULDER OCH EGET KAPITAL</b>		<b>80 143</b>	<b>75 107</b>	<b>71 223</b>

## VA-VERKSAMHET: NOTHÄNVISNINGAR

<b>RESULTATRÄKNING (kk)</b>	<b>2020</b>	<b>2019</b>	<b>2018</b>
<b>Not 1: Verksamhetens intäkter</b>			
Försäljningsintäkter	107	14	203
Taxor och avgifter	25 284	25 818	23 533
Bidrag	110	0	0
Försäljning av verksamhet och konsulttjänster	0	79	0
<b>Summa verksamhetens intäkter</b>	<b>25 501</b>	<b>25 911</b>	<b>23 736</b>
<b>Not 2: Verksamhetens kostnader</b>			
Löner och sociala avgifter	-7 052	-6 527	-7 062
Pensionskostnader	-523	-480	-430
Inköp av anläggnings och underhållsmaterial	-2 440	-1 934	-2 321
Bränsle, energi och vatten	-3 170	-2 808	-2 400
Köp av huvudverksamhet	-426	-261	-464
Lokal- och markhyror	-268	-201	-196
Övriga tjänster	-1 947	-1 979	-1 669
Lämnade bidrag	0	0	0
Övriga kostnader	-7 783	-7 270	-8 672
<b>Summa verksamhetens kostnader</b>	<b>-23 609</b>	<b>-21 460</b>	<b>-23 214</b>
<b>Not 3: Av- och nedskrivningar</b>			
Avskrivning mark, byggnader och	-3 932	-3 669	-2 878
Avskrivning maskiner och inventarier	0	0	0
<b>Summa av- och nedskrivningar</b>	<b>-3 932</b>	<b>-3 669</b>	<b>-2 878</b>
<b>Not 4: Sidoordnad verksamhet</b>			
Intäkter enskilda avlopp	1 951	1 883	1 741
Driftskostnad	-876	-808	-816
<b>Summa Sidoordnad verksamhet</b>	<b>1 075</b>	<b>1 075</b>	<b>925</b>
<b>Not 5 Finansiella kostnader</b>			
Kommuninterna räntor	-1084	-1022	-551
<b>Summa finansiella kostnader</b>	<b>-1084</b>	<b>-1022</b>	<b>-551</b>
<b>BALANSRÄKNING (kk)</b>	<b>2020</b>	<b>2019</b>	<b>2018</b>
<b>ANLÄGGNINGSTILLGÅNGAR</b>			
<b>Not 6: Mark, byggnader, tekniska anläggningar</b>			
Ingående bokfört värde	73 904	69 113	55 618
Årets avskrivningar	-3 932	-3 669	-2 878
Investeringar	9 651	8 460	16 373
Utrangerat	-228		
<b>Summa bokfört värde</b>	<b>79 395</b>	<b>73 904</b>	<b>69 113</b>
<b>Not 7: Maskiner och inventarier</b>			
Ingående bokfört värde	0	0	0
Årets avskrivningar	0	0	0
Investeringar	0	0	0
<b>Summa bokfört värde</b>	<b>0</b>	<b>0</b>	<b>0</b>
<b>OMSÄTTNINGSTILLGÅNGAR</b>			
<b>Not 8: Kortfristiga fordringar</b>			
Förutbetalda kostnader o upplupna intäkter	-33	-7	3
Kundfordringar	781	1 210	2 107
<b>Summa kortfristiga fordringar</b>	<b>748</b>	<b>1 203</b>	<b>2 110</b>

## VA-VERKSAMHET: NOTHÄNVISNINGAR

	<u>2020</u>	<u>2019</u>	<u>2018</u>
<b>Not 9: Eget kapital</b>			
Första gången Sätters kommun särskild balansräkningsenhet för VA-verksamheten 2006-01-01 redovisades det egna kapitalet till 0 kr.			
Tidigare års resultat 2006-2013	-1 098	-1 098	-1 098
Resultat 2014	-219	-219	-219
Resultat 2015	490	490	490
Resultat 2016	590	590	590
Resultat 2017	512	512	512
Resultat 2018	-1 982	-1 982	-1 982
Resultat 2019	835	835	
Årets resultat	-2 049		
	<b>-2 921</b>	<b>-872</b>	<b>-1 707</b>

Från och med årsredovisning 2010 tillämpas RKR:s rekommendation nr 18. I årsredovisningen för 2020 redovisas ett underskott på -2 049 tkr som läggs till Eget kapital. Det ackumulerade egna kapitalet visar ett underskott på - 2 921 tkr. År 2012 infördes en ny taxa med förändrad konstruktion och 2019 genomfördes en höjning av taxan.

### Not 10: Långfristiga skulder

Lån av kommunen	66 399	60 321	45 939
Amortering	-3 932	-3 669	-2 878
Nya lån	9 423	8 461	16 373
<b>Summa lån av kommunen</b>	<b>71 890</b>	<b>65 113</b>	<b>59 434</b>

### Not 11: Anläggningsavgifter

Anläggningsavgifter	Anläggnings- avgifter	Överf. till kto 2421 kortfristig skuld	Saldo kto 2391	Saldo kto 2391
Resultatbokförs med 5% över 20år				
2006	893	45	581	-1518
2007	355	18	249	-622
2008	280	14	210	-504
2009	180	9	144	-333
2010	697	35	592	-1324
2011	237	12	81	-330
2012	501	25	294	-820
2013	276	14	77	-367
2014	543	27	290	-860
2015	1785	89	1607	-3481
2016	1174	59	1116	-2349
2017	1050	53	652	-1755
2018	3254	163	2692	-6109
2019	996	50	385	-1431
2020	562	28	-78	-512
	<b>12 783</b>	<b>639</b>	<b>8 892</b>	<b>-22 314</b>

### Not 12: Kortfristiga skulder

	<u>2020</u>	<u>2019</u>	<u>2018</u>
Förutbetalda intäkter från anläggningsavgifter	611	561	399
Intäktsbokfört under året	-611	-561	-399
Överf. från lånfristig skuld	639	611	561
<b>Summa:</b>	<b>639</b>	<b>611</b>	<b>561</b>

### Not 13: Leverantörsskulder

	<u>2020</u>	<u>2019</u>	<u>2018</u>
Leverantörsskulder	1 219	978	2 383

Till kommunfullmäktige i Sätters  
kommun  
organisationsnummer 212 000 - 2247

## Revisionsberättelse för år 2020

Vi, av fullmäktige utsedda revisorer, har granskat den verksamhet som bedrivits i styrelse, nämnder, gemensamma nämnder och genom utsedda lekmannarevisorer den verksamhet som bedrivits i kommunens företag. Granskningen har utförts av sakkunniga som biträder revisorerna.

Styrelse och nämnder ansvarar för att verksamheten bedrivs enligt gällande mål, beslut och riktlinjer samt de lagar och föreskrifter som gäller för verksamheten. De ansvarar också för att det finns en tillräcklig intern kontroll och återredovisning till fullmäktige.

Revisorerna ansvarar för att granska verksamhet, intern kontroll och räkenskaper samt att pröva om verksamheten bedrivits enligt fullmäktiges uppdrag och mål samt de lagar och föreskrifter som gäller för verksamheten.

Granskningen har utförts enligt kommunallagen, god revisionsred i kommunal verksamhet och kommunens revisionsreglemente. Granskningen har genomförts med den inriktning och omfattning som behövs för att ge rimlig grund för bedömning och ansvarsprövning.

Kommunens resultat för året uppgår till 14,6 mkr, vilket är 13 mnkr bättre än det budgeterade resultatet om 1,6 mkr. Trots det positiva resultatet för kommunen i helhet ser revisorerna allvarligt på socialnämndens underskott om 11,1 mkr och barn och utbildningsnämndens underskott om 6,1 mkr. I budgeten för år 2020 har fullmäktige beslutat om fyra finansiella mål som ska leda mot en god ekonomisk hushållning i verksamheten. I årsredovisningen anges att tre av fyra finansiella mål uppnås för året. Fullmäktige har för mandatperioden beslutat om sex strategiska mål. I årsredovisningen redovisas ett nuläge över de strategiska målen då övervägande del av de indikatorerna som ska mäta måluppfyllelsen inte finns tillgängliga vid tidpunkten för årsredovisningen. Revisorerna noterar att det saknas konkreta mål samt målvärden för respektive indikator. Det finns dessutom endast ett fåtal indikatorer att mäta för år 2020. Detta gör att måluppfyllelsen för de strategiska målen inte går att följa upp och bedömning om kommunen uppnått god ekonomisk hushållning inte kan göras.

**Vi bedömer** sammantaget att styrelse och nämnder har bedrivit verksamheten på ett ändamålsenligt och från ekonomisk synpunkt tillfredsställande sätt.

**Vi bedömer** att räkenskaperna i allt väsentligt är rättvisande.

**Vi bedömer** att styrelsens och nämndernas interna kontroll har varit tillräcklig.

**Vi bedömer** sammantaget att resultatet enligt årsredovisningen inte fullt ut är förenligt med de finansiella mål som fullmäktige uppställt. Vi kan dock inte bedöma resultatet av de strategiska målen då det saknas konkreta mål och målvärden samt till övervägande del indikatorer för år 2020 för att mäta måluppfyllelsen.

**Vi tillstyrker att fullmäktige beviljar ansvarsfrihet för styrelse och nämnder samt enskilda ledamöterna i dessa organ.**

**Vi tillstyrker att fullmäktige godkänner kommunens årsredovisning för 2020.**

Dagney Hansson

*Godkännande och underskrift har bekräftats per e-post*

Torbjörn Gunnarsson

*Godkännande och underskrift har bekräftats per e-post*

Anders Johansson

*Godkännande och underskrift har bekräftats per e-post*

Fredrik André

*Godkännande och underskrift har bekräftats per e-post*

Marie Richaud

*Godkännande och underskrift har bekräftats per e-post*

*Till revisionsberättelsen hör bilagorna:*

Revisorernas redogörelse (1)

Granskningsrapporter från lekmannarevisorerna i bolagen (2)