



SÄTERS KOMMUN

PLANBESKRIVNING

Upphävande av detaljplaner i samband med Trafikverkets trafiksäkerhetsåtgärder i Stora Skedvi Kyrkby

Sätters kommun, Dalarnas län

Följande detaljplaner berörs:

- Ändring och utvidgning av byggnadsplan för St. Skedvi kyrkby (so om skolan)
- Detaljplan för Stora Skedvi skola mm
- Byggnadsplan för Kyrkbyn 13¹ och 14¹ m.fl. i Stora Skedvi
- Detaljplan för del av Skedvi Prästgård 1:16 mm

Upprättad april, 2021. Laga kraft 2021-06-02



Översikt över sträckningen för Trafikverkets trafiksäkerhetsåtgärder i Stora Skedvi.



SÄTERS KOMMUN

ANTAGANDEHANDLING

Dnr: SBN 2020/0516

Innehåll

HANDLINGAR	3
SYFTE OCH HUVUDDRAG	3
PLANFÖRFARANDE OCH PLANPROCESS	4
BEGREPP OCH TERMER	4
BAKGRUND	5
Trafikverkets trafiksäkerhetsåtgärder	5
PLANDATA	6
Lägesbestämning och areal.....	6
Markägoförhållanden	6
UNDERSÖKNING AV BEHOV AV MILJÖBEDÖMNING	6
TIDIGARE STÄLLNINGSTAGANDEN	6
Översiktliga planer.....	6
Gällande detaljplaner	7
Kommunala beslut.....	8
UPPHÄVANDE AV DETALJPLAN	8
Upphävande av delar av detaljplan – Ändring och utvidgning av byggnadsplan för St. Skedvi kyrkby (so om skolan) – kartblad 2.....	9
Upphävande av del av detaljplan för Stora Skedvi skola mm – kartblad 3.....	9
Upphävande av del av detaljplan - Byggnadsplan för Kyrkbyn 13 ¹ och 14 ¹ m.fl. i Stora Skedvi – kartblad 4.....	11
Upphävande av del av detaljplan för del av Skedvi Prästgård 1:16 mm – kartblad 5	12
KONSEKVENSER AV UPPHÄVANDE AV DETALJPLAN	12
Förenligt med 3, 4 och 5 kap i miljöbalken.....	13
MEDVERKANDE TJÄNSTEPERSONER	13



SÄTERS KOMMUN

ANTAGANDEHANDLING

Dnr: SBN 2020/0516

PLANHANDLINGAR

Till planen hör följande handlingar:

- Planbeskrivning (denna handling)
- Plankarta bestående av 5 kartblad:
 - Upphävande av detaljplaner i samband med Trafikverkets trafik-säkerhetsåtgärder i Stora Skedvi kyrkby (översiktskarta som redovisar planavgränsning för samtliga områden som berörs av upphävande) – kartblad 1
 - Upphävande av delar av detaljplan – Ändring och utvidgning av byggnadsplan för St. Skedvi kyrkby (so om skolan)¹ – kartblad 2
 - Upphävande av del av detaljplan för Stora Skedvi skola mm² – kartblad 3
 - Upphävande av del av detaljplan - Byggnadsplan för Kyrkbyn 13¹ och 14¹ m.fl. i Stora Skedvi³ – kartblad 4
 - Upphävande av del av detaljplan för del av Skedvi Prästgård 1:16 mm⁴ – kartblad 5
- Granskningsutlåtande

Övriga handlingar som följer detaljplanen:

- Kommunens ställningstagande till inkomna synpunkter på Trafikverkets samrådshandling för vägplan för väg 790, Trafiksäkerhetsåtgärder Stora Skedvi
- Fastighetsförteckning

Övriga handlingar som utgör grund för detaljplanen:

- Trafikverkets granskningshandling för Väg 790 Trafiksäkerhetsåtgärder – Stora Skedvi, Sätters kommun inklusive samrådsredogörelse.

SYFTE OCH HUVUDDRAG

Upphävandet syftar till att möjliggöra genomförandet av Trafikverkets trafik-säkerhetsprojekt för upprustning och utbyggnad av gång- och cykelväg längs väg 790, se nedan under bakgrund.

Utvidgning av vägområdet i Stora Skedvi berör kvartersmark inom fyra detaljplaner av sådan omfattning att det krävs upphävande av ett antal mindre delområden inom dessa detaljplaner. På ett ställe berörs en mindre del av parkmark som hänger samman med ett angränsande område för kvartersmark, där detaljplan ska upphävas.

Dessutom upphävs planlagd bussgata som ligger i direkt anslutning till Stora Skedvi skola, eftersom den skulle komma att inkräkta på befintlig idrottsplan. Den planerade bussgatan har inte anlagts i enlighet med gällande detaljplan.

¹ plannummer 1481S

² plannummer 1653S

³ plannummer 1466L

⁴ plannummer 1624S



PLANFÖRFARANDE OCH PLANPROCESS

Planen handläggs med samordnat planförfarande enligt 5 kap. 7§ plan- och bygglagen. Ett samordnat planförfarande i detaljplan kan tillämpas för en åtgärd som samtidigt prövas genom upprättande av vägplan enligt väglagen. För att tillämpa ett samordnat planförfarande ska förslaget till detaljplan vara förenligt med kommunens översiktsplan och länsstyrelsens granskningsyttrande över översiktsplanen.

Vid samordnat planförfarande behöver inte särskilt samråd ske i detaljplane-ärendet om det i vägärendet nyligen har skett samråd med alla dem som ska ske enligt plan- och bygglagen (5 kap. 16§). Det innebär att planärendet endast kungörs och hålls tillgängligt inför granskning och samordnas med Trafikverkets granskningshandling av vägplanen för den planerade trafiksäkerhetsåtgärden.

Kommunen har tagit ställning till de yttranden som inkommit under Trafikverkets samråd över vägplanen. Detta redovisas i Kommunens ställningstagande till inkomna synpunkter på Trafikverkets samrådshandling för vägplan för väg 790, Trafiksäkerhetsåtgärder Stora Skedvi. Yttrandena föranleder inga förändringar vad gäller kommunens bedömning av behovet och lämpligheten av upphävande av vissa delområden inom gällande detaljplaner.

Upphävandet beräknas antas av Samhällsbyggnadsnämnden under våren 2021.

BEGREPP OCH TERMER

I planbeskrivningen används bland annat följande tekniska begrepp och termer, se nedan.

Tabell Tekniska begrepp och termer

gällande detaljplan	befintlig juridiskt bindande detaljplan, som gäller även om genomförandetiden har gått ut.
upphävande av detaljplan	ändring av gällande detaljplan genom att upphäva hela eller delar av en detaljplan, vilket innebär att berört markområde inte längre omfattas av någon detaljplan
kvartersmark	mark som enligt gällande detaljplan inte ska vara allmän plats eller vattenområde
vägplan	juridiskt bindande plan, som upprättas av Trafikverket för byggande av allmän väg. Vägplanen innehåller uppgifter om den mark som behöver tas i anspråk, ger underlag för bedömning av vägens fysiska och miljömässiga intrång och som anger vägens kostnader
vägmark / vägområde	markområde som med stöd av väglagen tagits i anspråk för väganordningar och består av trafikeringsområde (för både fordon och oskyddade trafikanter) och sidoområde vägmark kan även avse mark som ska vara allmän plats enligt detaljplan och användas för vägändamål
vägrätt	befogenhet för väghållare, Trafikverket, att utan hinder nyttja mark som behövs för väg. Vägrätt uppkommer genom att väghållaren tar i anspråk mark för väg med stöd av upprättad och, i fall då så behövs, fastställd arbetsplan. Vägrätt uppkommer även genom att väghållaren övertager mark med stöd av beslut om enskild vägs förändring till allmän. För vägrätt utgår ersättning till fastighetsägaren.
oskyddade trafikanter	trafikanter som jämfört med bilens skyddande hölje, är betydligt mer oskyddade, t.ex. gående, cyklister och mopedister.



SÄTERS KOMMUN

ANTAGANDEHANDLING

Dnr: SBN 2020/0516

hastighetsdämpande åtgärder	är åtgärder inom vägområdet som bidrar till att gällande hastighet hålls. Åtgärderna kan till exempel bestå av avsmalnad vägbana, fartgupp, upphöjda övergångsställen och korsningar
------------------------------------	--

BAKGRUND

Trafikverkets trafiksäkerhetsåtgärder

Trafikverket planerar för upprustning och utbyggnad av gång- och cykelnätet inklusive ett flertal trafiksäkerhetshöjande åtgärder på en sträcka av 1,3 km längs väg 790 i Stora Skedvi. Vägen har i dag brister i säkerhet för oskyddade trafikanter, som stor del behöver dela väg med motorfordon. De planerade åtgärderna omfattar främst ny-, om- och utbyggnad av gång- och cykelvägar, översyn av busshållplatser, hastighetsdämpande åtgärder, nya säkra passager och utredning av belysning.



Översikt över sträckningen för Trafikverkets trafiksäkerhetsåtgärder i Stora Skedvi. Berörd del av vägsträckan, där upphävande av gällande detaljplaner sker av mindre delområden, är schematiskt markerat med blå cirkel. Kartunderlaget är hämtat från Trafikverkets granskningshandling för vägplan.

Trafikverkets Samrådshandling för väg 790 Trafiksäkerhetsåtgärder STORA SKEDVI, vägplanbeskrivning, 2020-05-06 har varit på samråd med allmänheten, myndigheter, företag, organisationer med flera under maj månad 2020. Delar av den aktuella sträckan av väg 790 går inom detaljplanelagt område. För att Trafikverkets vägplan ska kunna fastställas så får de planerade åtgärderna inte strida mot gällande detaljplaner. Enligt Trafikverkets beskrivning i samrådshandlingarna bedöms vissa intrång behöva göras på kvartersmark inom detaljplanelagda områden. I de fall intrången inte är så marginella att de kan anses vara mindre avvikelser från



SÄTERS KOMMUN

ANTAGANDEHANDLING

Dnr: SBN 2020/0516

gällande detaljplan i enlighet med 14§ väglagen⁵, så behöver berörda detaljplaner ändras. Efter Trafikverkets samråd har inkomna synpunkter sammanställts i en samrådsredogörelse, som ligger till grund för kommunens arbete med upphävande av delar av gällande detaljplaner.

PLANDATA

Lägesbestämning och areal

Planområdet är beläget i Stora Skedvi kyrkby och omfattar fyra mindre delområden av planerad utvidgning av vägområdet för väg 790 samt planerad bussgata vid Stora Skedvi skola.

Upphävandet omfattar mindre delar av kvartersmark som behövs som väg-område i enlighet med den vägplan som upprättas för planerade trafiksäkerhetsåtgärder. I upphävandet ingår i dessa fall även befintligt ianspråktaget vägområde som ligger i direkt anslutning till planerad utvidgning av vägområdet. Upphävande av berörda delområden omfattar sammanlagt cirka 2890 m².

Markägoförhållanden

Fastigheterna som berörs av upphävandet ägs huvudsakligen av enskilda personer/företag, men även kommunens mark berörs. Se vidare i fastighetsförteckning.

UNDERSÖKNING AV BEHOV AV MILJÖBEDÖMNING

Projektet bedöms inte medföra en betydande miljöpåverkan. Länsstyrelsen Dalarna har 2019-11-20 utifrån Trafikverkets samrådsunderlag beslutat att projektet inte kan antas medföra betydande miljöpåverkan.

TIDIGARE STÄLLNINGSTAGANDEN

Översiktliga planer

Kommunens Översiktsplan 2013 vann laga kraft 2013-07-09. I översiktsplanen framhålls bland annat att det är viktigt att skapa sammanhängande gång- och cykelvägsnät, som kan erbjuda arbets- och utbildningspendling, inklusive barns skolvägar och äldres trygghet, inom tätorter samt mellan närliggande tätorter.

Fördjupad översiktsplan för Kyrkbyn Stora Skedvi antogs av kommunfullmäktige 1990-12-20 och bedömdes vara i stort sett aktuell i samband med antagandet av Översiktsplan 2013. I rekommendationerna för framtida utveckling anges att ”vid utformning av allmänna platser, gator och trafikmiljöer ska i första hand hänsyn tas till gällande lagstiftning samt till miljö-, trafiksäkerhets- och estetiska

⁵ I plan- och bygglagen används i 9 kap. 31b§ begreppet ”liten” om viss typ av avvikelser från gällande detaljplan eller områdesbestämmelser. Kommunens bedömning är att väglagens mindre avvikelse samt plan- och bygglagens liten avvikelse är avvikelser av samma dignitet, det vill säga att avvikelsen är liten, förenligt med planens syfte och tillsammans med andra avvikelser inte får vara för omfattande och inte heller medför betydande miljöpåverkan.



SÄTERS KOMMUN

ANTAGANDEHANDLING

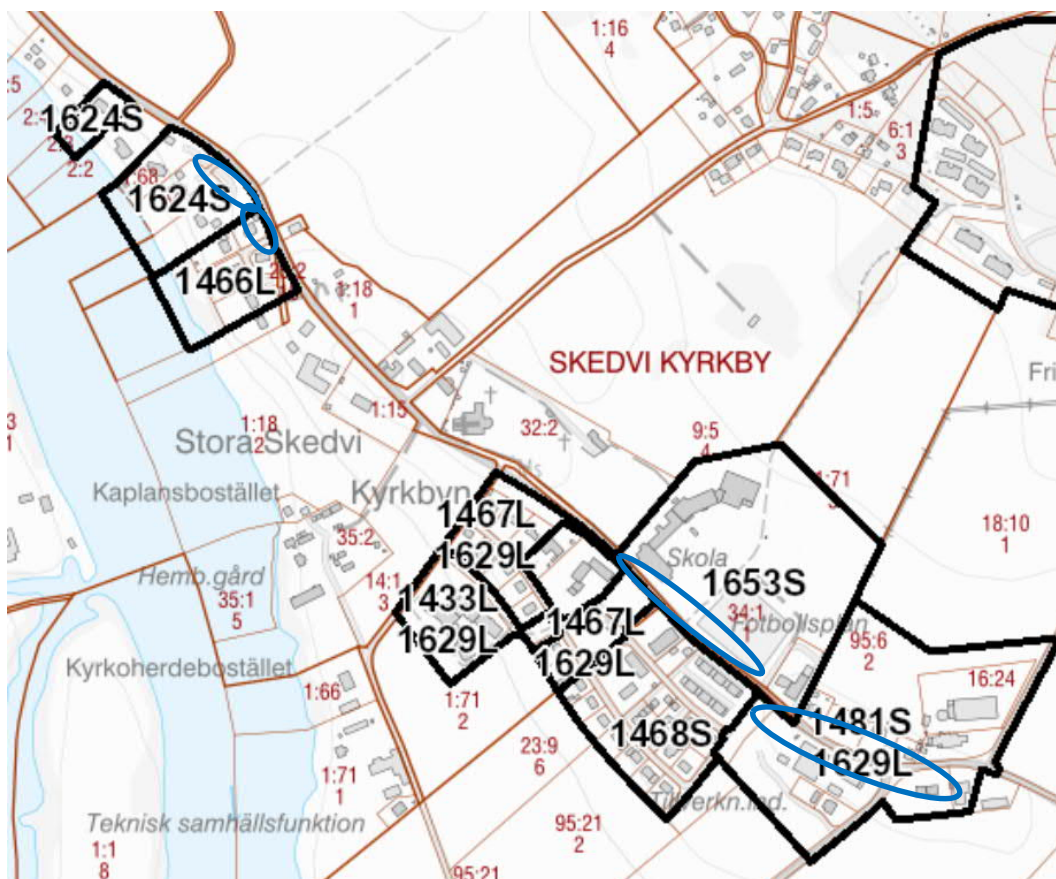
Dnr: SBN 2020/0516

aspekter på den aktuella platsen. Därefter ska hänsyn tas till gällande centralt framtagna råd och riktlinjer.” (Översiktsplan 2013 sid 62).

Gällande detaljplaner

Följande detaljplaner bedöms beröras av planerade åtgärder och där detaljplanen behöver ändras/upphävas (se även karta nedan):

- Ändring och utvidgning av byggnadsplan för St. Skedvi kyrkby (so om skolan). Genomförandetiden har gått ut (plannummer 1481S)
- Detaljplan för Stora Skedvi skola mm. Genomförandetid fram till 2025-07-02 (plannummer 1653S)
- Byggnadsplan för Kyrkbyn 131 och 141 m.fl. i Stora Skedvi. Genomförandetiden har gått ut (plannummer 1466L)
- Detaljplan för del av Skedvi Prästgård 1:16 mm. Genomförandetiden har gått ut (plannummer 1624S)



Sammanställning av gällande detaljplaner inom Stora Skedvi. Detaljplan som berörs av aktuellt upphävande är markerad med blå cirkel.

Generellt kan konstateras att väg 790 genom Stora Skedvi i huvudsak överensstämmer med gällande detaljplaner. Kommunen är huvudman för all allmän plats inom berörda detaljplaner genom Ändring av detaljplaner för delar av Stora



SÄTERS KOMMUN

ANTAGANDEHANDLING

Dnr: SBN 2020/0516

Skedvi Kyrkby (plannummer 1629L), som innebar att kommunen blev huvudman för allmän plats inom äldre byggnadsplaner i Stora Skedvi.

Merparten av föreslagna utökningar av vägområdet ryms inom planlagd allmän plats för väg och i någon mån inom delar av planlagd allmän plats för park. Till viss del ligger befintligt vägområde redan i dag på planlagd kvartersmark.

Kommunala beslut

Samhällsbyggnadsnämnden i Säter fattade den 4 juni 2020 § 55 beslut om planuppdrag.

UPPHÄVANDE AV DETALJPLAN

Trafikverket får inte bygga i strid med gällande detaljplan. Om intrånget är marginellt och inte strider mot detaljplanens syfte kan det dock anses vara en mindre avvikelse från gällande detaljplan enligt 14§ väglagen. Där intrånget inte är marginellt krävs förändring av befintlig detaljplan. Detta kan ske antingen genom upphävande av hela eller delar av gällande detaljplan eller genom upprättande av ny detaljplan för berörda områden. I Stora Skedvi Kyrkby är intrången små, bedöms marginellt påverka markanvändningen inom berörd kvartersmark och inte påverka detaljplanernas syften. Det innebär att upphävande av detaljplan har bedömts som det lämpligaste planläggningsförfarandet. Genom att upphäva gällande detaljplan för de delar där vägplanerna strider mot detaljplanen underlättas genomförandet av utbyggnaden och Trafikverket få det fulla ansvaret för genomförandet och ersättning till berörda fastighetsägare.

Upphävandena omfattar i första hand planlagd kvartersmark som enligt förslag till vägplan behövs för planerade trafiksäkerhetsåtgärder. Upphävandena omfattar även mark som redan i dag nyttjas som vägmark och som ligger i direkt anslutning till den kvartersmark som berör av nya intrång i kvartersmark.

I ett fall ske upphävande av ett mindre område för park av skäl som hör samman med att få en planmässigt logisk redovisning utifrån pågående markanvändning. Dessutom upphävs planlagd bussgata vid Stora Skedvi skola, eftersom pågående och planerad markanvändning som inte överensstämmer med gällande detaljplan.

Upphävande av detaljplaner i samband med Trafikverkets trafiksäkerhetsåtgärder i Stora Skedvi (översiktskarta) - kartblad 1

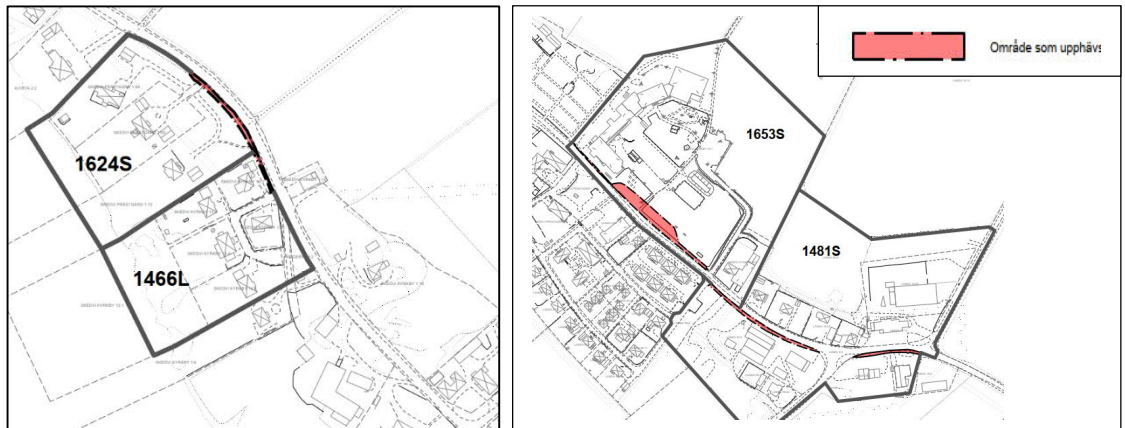
På plankartan, kartblad 1, redovisas en sammanställning av samtliga markområden som berörs av upphävande.



SÄTERS KOMMUN

ANTAGANDEHANDLING

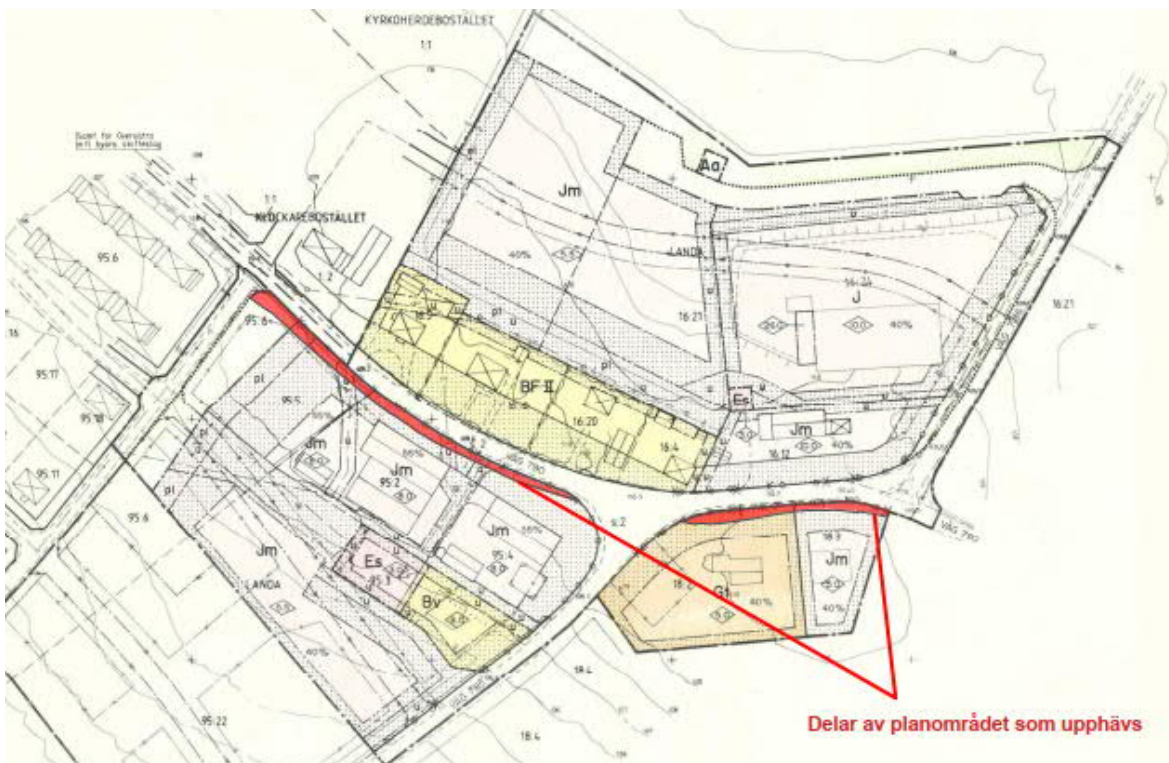
Dnr: SBN 2020/0516



Utdrag ur kartblad 1: till vänster norra delen av vägsträckan och till höger södra delen av vägsträckan.

Nedan redovisas vilka markområden som berörs av upphävande utifrån respektive gällande detaljplan.

Upphävande av delar av detaljplan – Ändring och utvidgning av byggnadsplan för St. Skedvi kyrkby (so om skolan) – kartblad 2



Redovisning av två mindre delområden som omfattas av upphävande inom gällande detaljplan (1481S).
Utdrag ur plankarta, kartblad 2.

Upphävande sker av två områden dels inom kvartersmark för små-industri (Jm) som berör fastigheterna Landa 18:3 och 95:2, dels inom kvartersmark för



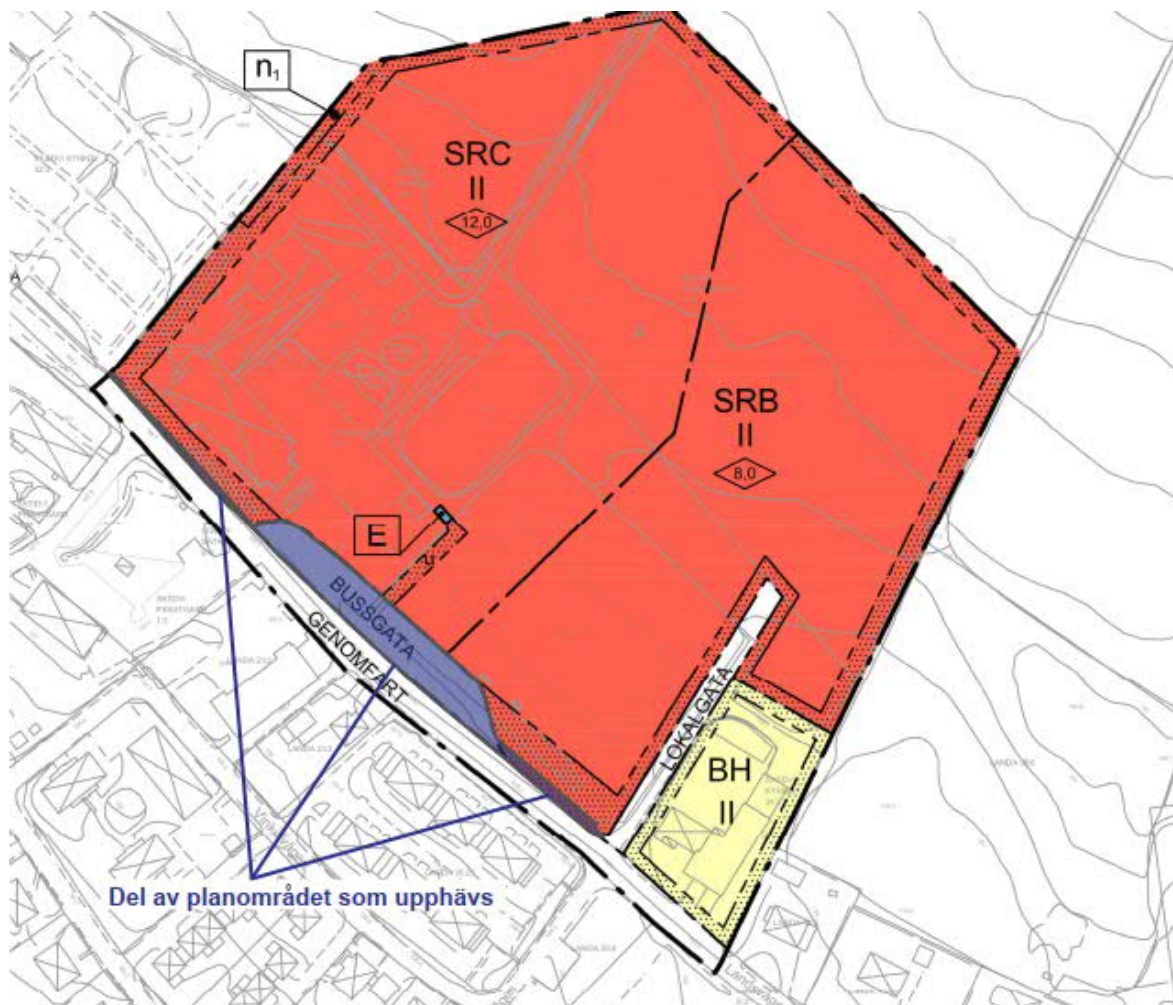
SÄTERS KOMMUN

ANTAGANDEHANDLING

Dnr: SBN 2020/0516

bensinstation (Gt) inom fastigheten Landa 18:2. Berörda områden utgörs av så kallad prickmark, dvs mark som inte får bebyggas. Dessutom upphävs en mindre del av allmän plats, parkmark, på fastigheten Landa 95:6, som ligger i direkt anslutning till ovan nämnd fastighet Landa 95:2.

Upphävande av del av detaljplan för Stora Skedvi skola mm – kartblad 3



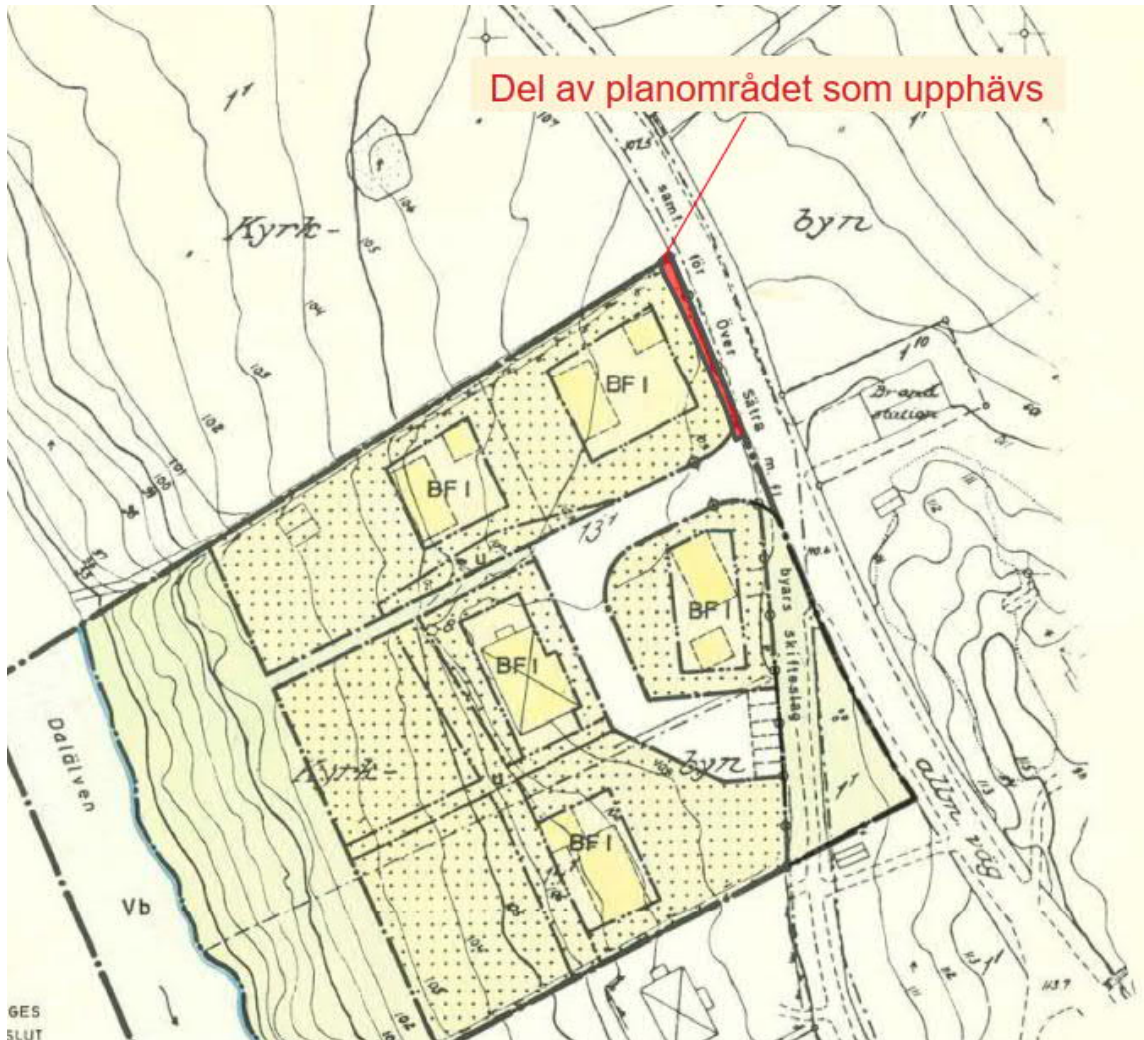
Redovisning av ett delområde som omfattas av upphävande inom gällande detaljplan (1653S). Utdrag ur plankarta, kartblad 3.

Upphävande sker av ett område som omfattar dels kvartersmark för skola, kultur, bostäder (SRB), dels allmän plats BUSSGATA. Upphävandet berör fastigheten Skedvi kyrkby 34:1 som ägs av Sätters kommun. Upphävandet sker dels med anledning av Trafikverkets utbyggnad av gång- och cykelväg i Stora Skedvi kyrkby, dels på grund av att den tidigare planerade utformningen av bussgata inte längre är aktuell.



SÄTERS KOMMUN

Upphävande av del av detaljplan - Byggnadsplan för Kyrkbyn 13¹ och 14¹ m.fl. i Stora Skedvi – kartblad 4



Redovisning av ett mindre delområde som omfattas av upphävande inom gällande detaljplan (1466S). Utdrag ur plankarta, kartblad 4.

Upphävande sker av ett område som berör kvartersmark för bostadsändamål (BF) inom så kallad prickmark, dvs mark som inte får bebyggas, på fastigheten Skedvi kyrkby 13:3.

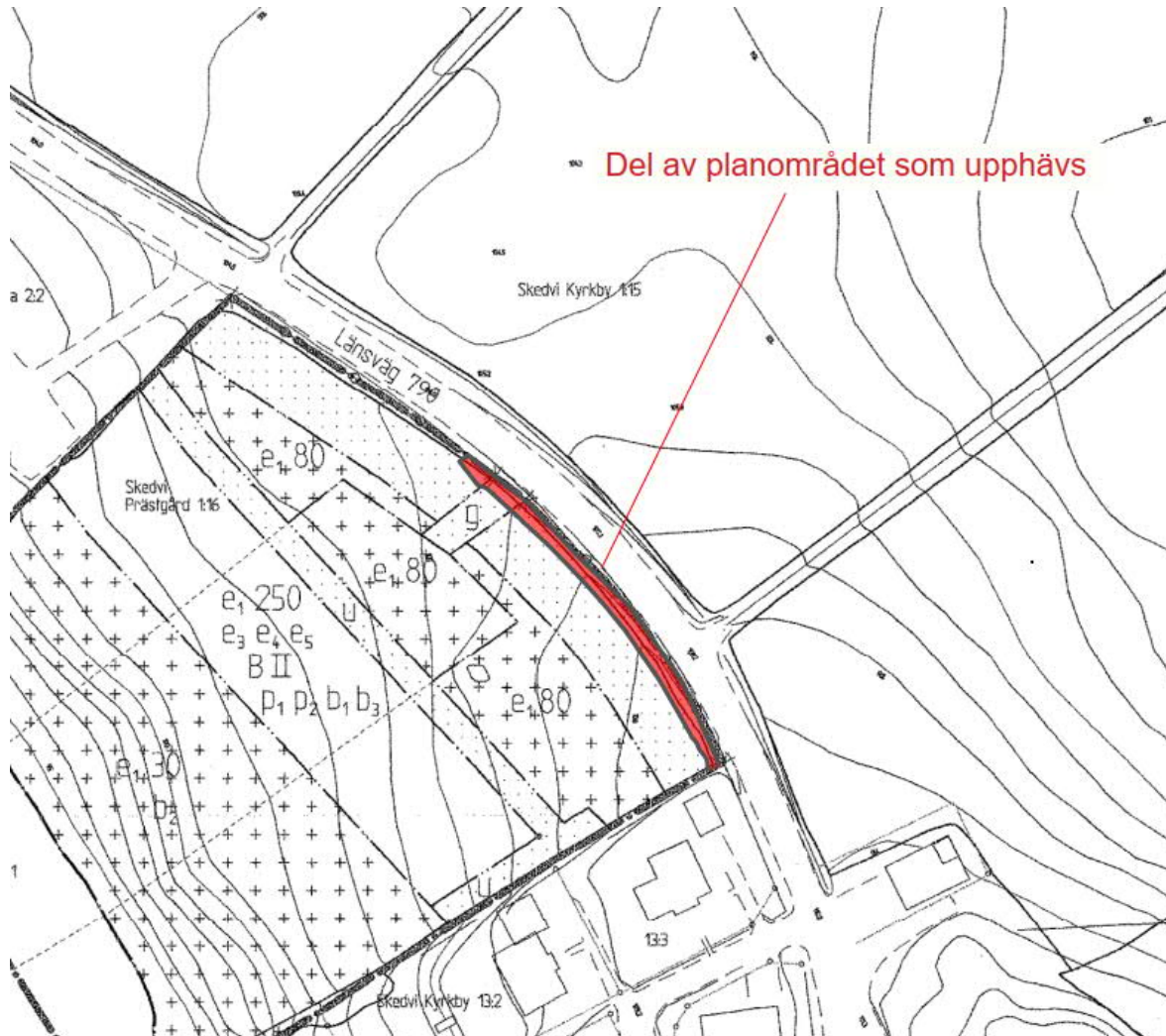


SÄTERS KOMMUN

ANTAGANDEHANDLING

Dnr: SBN 2020/0516

Upphävande av del av detaljplan för del av Skedvi Prästgård 1:16 mm – kartblad 5



Redovisning av ett mindre delområde som omfattas av upphävande inom gällande detaljplan (1624S). Utdrag ur plankarta, kartblad 5.

Upphävande sker av ett område som berör kvartersmark för bostadsändamål (B) och inom så kallad prickmark, dvs mark som inte får bebyggas. Berörda fastigheter är Skedvi prästgård 1:70, 1:69 och 1:68.

KONSEKVENSER AV UPPHÄVANDE AV DETALJPLAN

Upphävandena av mindre delar av kvartersmark bedöms ha en liten negativ påverkan på möjligheterna att nyttja kvartersmarken för avsedd markanvändning. Genomförandet av de trafiksäkerhetshöjande åtgärderna bedöms ge stor samhällelig nytta för oskyddade trafikanter.



SÄTERS KOMMUN

ANTAGANDEHANDLING

Dnr: SBN 2020/0516

Upphävande av gällande detaljplaner är det planförfarandet som har valts för att inte försena planerat trafiksäkerhetsprojekt. Genom att upphäva gällande detaljplan för de delar där vägplanen strider mot gällande detaljplan möjliggörs genomförandet av utbyggnaden. Trafikverket får därmed det fulla ansvaret för genomförandet och ersättning till berörda fastighetsägare genom vägrätt enligt väglagen. Vägrätten ger väghållaren rätt att nyttja mark som behövs för bilvägen samt gång- och cykelvägen. Eventuella tvister om ersättningen avgörs i domstol.

Förenligt med 3, 4 och 5 kap i miljöbalken

Upphävande av delar av gällande detaljplaner bedöms vara förenligt med 3, 4 och 5 kap. i miljöbalken. Inga riksintressen berörs av upphävandet.

MEDVERKANDE TJÄNSTEPERSONER

Planhandlingarna för upphävandet är upprättad av arkitekt SAR/MSA Yvonne Seger och planarkitekt Sara Israelsson i samråd med strategisk samhällsplanerare Katarina Hoyles Kobosko och tillförordnad samhällsbyggnadschef Mikael Spjut, Sätters kommun.

Sätters kommun april 2021.

Mikael Spjut
Tillförordnad samhällsbyggnadschef

Yvonne Seger
Arkitekt SAR/MSA