

# OMRÅDESBESTÄMMELSER FÖR SÄTERS INNERSTAD

Bild

Storgatan med Sockenstugan

Sammanfattning av de områdesbestämmelser som gäller fr o m  
1995-05-24 för den fysiska miljön i Sätters innerstad.

Byggnadsnämnden i Sätters kommun 1995

Områdesbestämmelserna för Sätters innerstad utarbetades av den s k Innerstadsgruppen i samarbete med Jan Burells Arkitektkontor AB under åren 1992-94. Gruppen bestod av politiker och tjänstemän från kommunstyrelsen, byggnadsnämnden och kulturnämnden.

Områdesbestämmelserna för Sätters Innerstad antogs av kommunfullmäktige 1995-04-27 § 57.

Beslutet vann därefter laga kraft 1995-05-24.

---

#### MOTIVEN TILL ATT UPPRÄTTA OMRÅDESBESTÄMMELSER

- A. Enligt gällande översiktsplan för Sätters kommun är Sätters innerstad klassad som ett av kommunens nio riksintresseområden.
- B. Flera äldre detaljplaner inom innerstadsområdet är otidsenliga och motsvarar inte dagens syn på bevarande och utveckling av Sätters innerstad.
- C. Genom att upprätta och antaga områdesbestämmelser för Sätters innerstad säkerställs de kulturhistoriska värdena. Samtidigt skapas det en klarhet för fastighetsägare och myndigheter vad som gäller vid bygglovsprövning och utformning av den fysiska miljön.

#### SÄTERS KOMMUNS MÅLSÄTTNING MED OMRÅDESBESTÄMMELSER FÖR SÄTERS INNERSTAD

Målsättning med den kommunala planeringen av Sätters innerstad är bl a att:

- säkra översiktsplanens intentioner som riksintresse
- underlätta hantering av bygglovsfrågor
- bidra till god utformning av yttre miljöer för allmänna platser och tomtmark
- skydda de unika miljöer som finns i innerstaden
- tillse att framtida insatser i området sker med stor hänsyn till den befintliga miljöns karaktär och särdrag
- bevara en måttfullhet där olika verksamheter som handel, hantverk, kontor och allmän service blandas med bostäder

## SÄTERS INNERSTAD KAN LÄSAS SOM ÅRSRINGAR

Säters stad med sina 350-åriga stadsrättigheter har en unik stadskärna att vårda och samtidigt nyttja som en modern serviceort för sin närregion.

Att beskriva Säters historia som årsringar kopplar ihop staden med övriga Bergslagen och Dalarna.

Detta ger förklaringar varför hus och miljöer från de olika århundradena tar sig olika uttryck och form.

På byggnadsnämndskontoret finns en speciell bakgrundsbeskrivning, vilken ingår som en del av handlingarna til områdesbestämmelserna. Den beskriver framväxten av Säters innerstad parallellt med södra Dalarnas, Bergslagens och övriga Sveriges utveckling genom olika århundraden.

## VIKTIGA MILJÖINSLAG I INNERSTADENS BEBYGGELSE

Säters innerstad har stora miljövärden som helhetsupplevelse men kan också uppvisa inslag och detaljer i den fysiska miljön från olika tidsepoker.

RUTNÄTSSTADEN, som anlades efter en anläggningsplan från 1630, redovisar tre långgator och sju tvärgator med mellanliggande och regelbundna kvarter.

Gaturummen, torgen, de grönskande gårdarna och de individuellt utformade byggnaderna i måttliga storlekar ger huvuddragen i miljön.

Portarna, ytterdörrarna, fönstren, snickeridetaljerna men även gatuskyltar, reklamskyltar och belysningar ger tillsammans helhetsupplevelser av Säters innerstad.

OMRÅDESBESTÄMMELSERNA FÖR SÄTERS INNERSTAD är bestämmelser som skall efterföljas, men samtidigt tjäna som en inspirationskälla för ett medvetet bevarande och utvecklande av den unika miljö som Säters innerstad utgör.

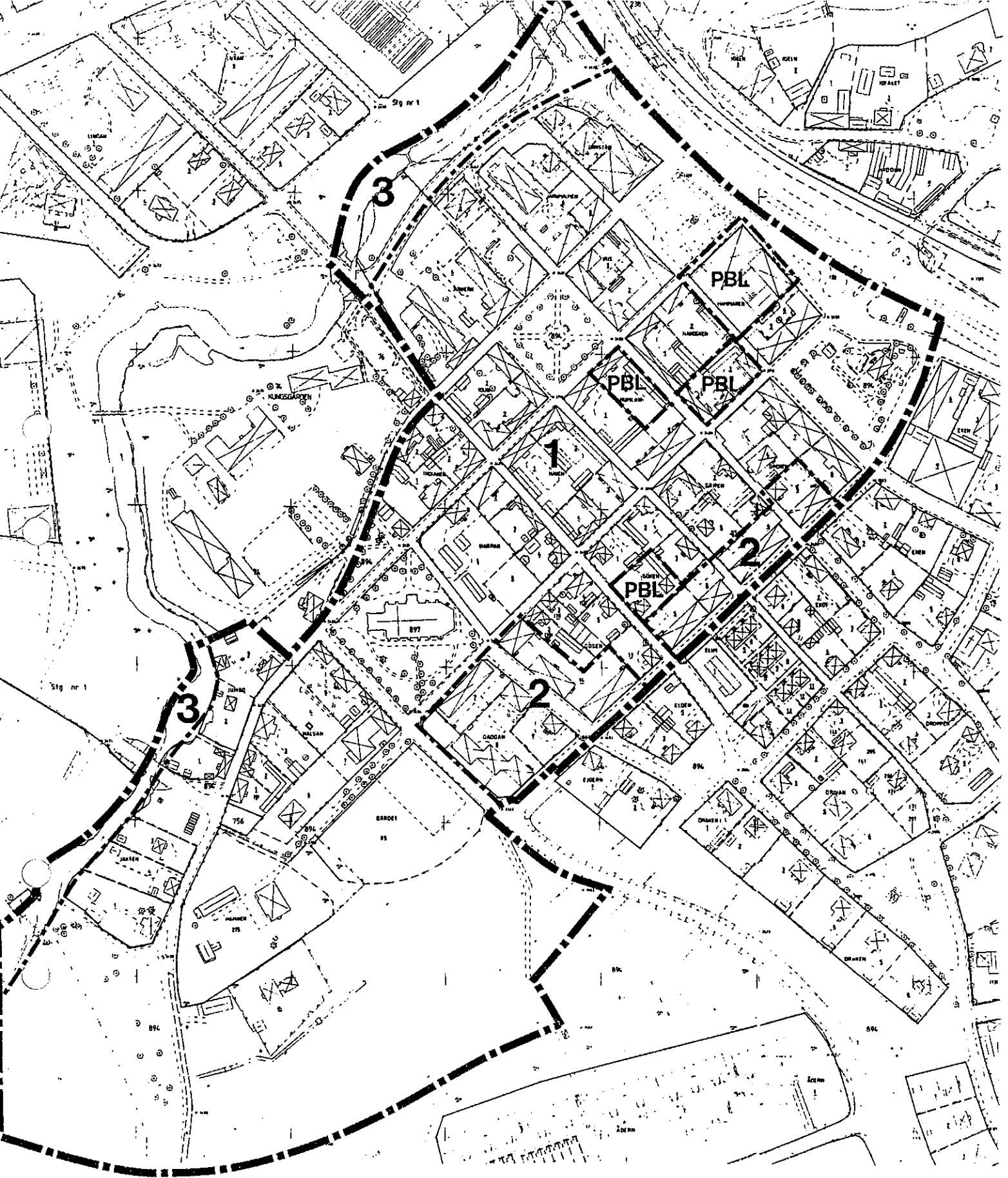
Detta sammanfattningshäfte utgör en kortare beskrivning av de bestämmelser som gäller i området.

På byggnadsnämndskontoret finns nedanstående handlingar vilka utgjort grund för planarbetet:

- kartor
- beskrivning
- bestämmelser
- kvartersredovisning
- historisk bakgrundsbeskrivning

Välkommen in till byggnadsnämndskontoret och ta del av de fullständiga handlingarna.

Byggnadsnämndens politiker och tjänstemän ser fram emot ett gott samarbete kring en gemensam och viktig uppgift, nämligen att bibehålla och utveckla vår unika stad Säter.



# OMRÅDESBESTÄMMELSER FÖR SÄTERS INNERSTAD

Upprättade 1994-01-14

Reviderade 1994-06-17

## ANTAGANDEHANDLING

## TRE DELOMRÅDEN

Riksintresseområdet för Sätters innerstad är uppdelat i tre delområden. Det gamla stadspartiet ( 1 ), partiet längs Gränsgatan från 1950-talet ( 2 ) , samt strandpartiet vid Ljustern och Ljusteråns vatten ( 3 ).

Denna uppdelning är gjord för att finna lämpliga bestämmelser i förhållande till de tre områdenas skilda karaktärer och egenskaper.

## INNEBÖRDEN AV OMRÅDESBESTÄMMELSERNA

För de områden som omfattas av områdesbestämmelser innebär det att speciella bestämmelser gäller. Dessa bestämmelser säkerställer bevarandet av viktiga miljöer och reglerar hur förändringar i den framtida fysiska miljön får ske.

Bestämmelserna omfattar dels UTFORMNING AV ALLMÄN PLATS samt dels PLACERING, UTFORMNING OCH UTFÖRANDE AV BYGGNADER.

Utöver Plan- o Bygglagens vanliga bygglovplikt, skall uppmärksammas att skyldigheten att söka bygglov/marklov i området är utökad vad avser nedanstående åtgärder:

- Rivning
- Utbyte av fasad- och takmaterial
- Omfärgning av fasad/sockel, tak o snickerier
- Utbyte, flyttning eller igensättning av fönster eller ytterdörrar
- Ändring eller nyuppförande av skorstenar, huvar o dyl
- Uppsättning av antenner, master och parabol
- Schaktning, fyllning eller trädfällning (marklov)
- Uppsättande av gatuskyltar, reklamskyltar och ljusanordningar
- Uppsättande av plank, staket, portar/grindar och skärmtak
- Plantering av träd och buskar på allmänna platser
- Ändring av markbeläggning inom tomtmark
- Utbyte av fasaddetaljer som balkongräcken, utsmyckning, stuprör, hängrännor samt andra väsentliga plåtdetaljer

## PLACERING, UTFORMNING OCH UTFÖRANDE AV BYGGNADER

**A. Placering** Byggnader skall vara placerade i gräns mot gata eller i gräns mot grannfastighet.

Gränsen mellan gata och kvarter skall markeras med byggnad, plank, staket eller häck.

Vid komplettering tas särskild hänsyn till placering av byggnad i förhållande till befintliga byggnader, terräng och gatubild.

Ny bebyggelse tillåts ej förutom komplementbyggnader.

**B. Utformning** Byggnader skall i huvudsak vara i högst två våningar. Vind får inte inredas. Sockelhöjd högst 30 cm.

Byggnader skall ges en rektangulär planform eller sammanfogas av byggnadsdelar med sådan form. Husdjup skall vara högst 6 meter.

Bostads- och förrådsentréer skall förläggas mot gården.

Byggnad skall förses med sadeltak i lutning 25 - 30 grader.

Fönster skall placeras i fasadliv enligt traditionell fönstersättning. Formen skall vara stående rektangulär med en bredd av 1.0 - 1.2 m och en höjd av 1.4 - 1.7 m med traditionell mittpost och spröjsning.

Fasadmaterial skall vara av trä eller puts.

Takmaterial skall utgöras av rött lertegel eller falsad plåt.

På öppen tomtmark skall gårdsplaner i huvudsak utgöras av plantering, gräs, grus eller stenbeläggning.

**C. Utförande** Fasader mot riksvägen och järnvägen i kvarteren Hammaren och Juristen skall utföras med en bullerreduktion av minst 30 dBA.

#### SKYDDSBESTÄMMELSER, RIVNINGSFÖRBUD

För befintliga byggnader, karaktäristiska för innerstadens historiska bakgrund, skall inom delområde 1 även följande gälla:

Vid utvändiga underhållsarbeten skall utförande beträffande utseende och kvalitet väljas i överensstämmelse med originalutförande eller i utförande som är typiskt för byggnadens tillkomsttid.

Byggnaden får inte rivas.

---

**KONTAKTA BYGGNADSNÄMNDKONTORET  
NÄR DU HAR FRÅGOR!**

**INGEN AVGIFT DEBITERAS FÖR  
BYGGLOV/MARKLOV GÄLLANDE DEN  
UTÖKADE LOVPLIKTEN.**

Portar och fönster är en del av byggnadens identitet

Grönskande innergårdar och anpassad skyltning är viktiga  
miljöinslag



Förslag till

# OMRÅDESBESTÄMMELSER FÖR SÄTERS INNERSTAD



## BESKRIVNING

Upprättad 1994-01-14

Reviderade 1994-06-17

## ANTAGANDEHANDLING

## 1. Bakgrund till framtagande av förslag till områdesbestämmelser

### Översiktsplan definierar riksintresseområdet

Den aktuella översiktsplanen för Sätters kommun, som vann laga kraft 1991-01-19, fastlägger att Sätters innerstad utgör ett av kommunens 9 riksintresseområden.

### Områdesplanen rådgivande

I översiktsplanen hänvisas till OMRÅDESPLANEN från 1981, beträffande tänkt markanvändning samt hänsynsregler för det kulturhistoriska intresset inom området. Denna områdesplan gäller f n tillsammans med bilagan avseende KVARTERSRIKTLINJER som rekommendationer vid kommunala ställningstaganden i planärenden idag.

### Nya Plan och Bygglagen (PBL) ger nya planeringsinstrument

Genom den nya PBL-lagen infördes områdesbestämmelser som ett parallellt planinstrument till detaljplanen. Äldre stadsplaner bytte namn till detaljplaner.

En detaljplan enligt PBL är i första hand ett genomförandeinstrument. Den tjänar som juridiskt bindande dokument när någon önskar förändra ett markområdes utnyttjande för att få tillstånd att bebygga en ny fastighet etc.

Områdesbestämmelser enligt PBL avser bl a att säkerställa översiktsplanens syften. Beträffande Sätters innerstad kan upprättade och antagande av områdesbestämmelser säkerställa de olika typer av riksintressen som uttalats.

### Arbetsgrupp bildas

Under hösten 1992 bildades en arbetsgrupp för utarbetande av förslag till områdesbestämmelser för Sätters innerstad. I arbetsgruppen finns representanter för byggnadsnämnden, kommunstyrelsen och kultur- och byggnadsnämnden. Arbetet utförs av personal på byggnadsnämndens kontor. I gruppen har tidvis ingått länsantikvarien med medarbetare.

## 2. Målsättning med arbetet

Målsättning med den kommunala planeringen av Sätters innerstad är bl a att:

- säkra översiktsplanens intentioner för Sätters innerstad som riksintresseområde
- underlätta hantering av bygglovsfrågor
- bidra till god utformning av yttre miljöer för allmän mark och tomtmark
- skydda de unika miljöer som finns i Sätters innerstad
- framtida insatser i den fysiska miljön sker med stor hänsyn till den befintliga miljöns karaktär och särdrag bl a genom utökad bygglovsplikt
- bevara en måttfullhet och blandning av olika verksamheter som bostäder, hantverk, butiker, kontor och allmän service m m i Sätters innerstad

### 3. Tidigare planering av innerstaden

#### **Stadsplanen från 1943**

Inom det riksintresseområde som omfattar innerstaden finns en rad gamla stadsplaner som tillsammans täcker området. Den äldsta planen, fastställd av Kungl Majt år 1943, omfattar idag 10 av de ca 20 innerstadskvarter som riksintresset berör. Stadsplanen från 1943 tillåter en relativt kraftig exploatering, vilket idag inte känns riktigt aktuellt, bl a med tanke på ambitionen att bibehålla småskalighet och skydda kulturvärden.

#### **Stadsplaner från 1960- och 1970-talen**

Från 1960- och 1970-talen finns ytterligare stadsplaner som skulle möjliggöra byggnationer efter den tidens stadsbyggnadsideal. Exempel på sådan bebyggelse är hyreshusen längs Gränsgatan. Dessa detaljplaner gäller fortfarande, men har ingen genomförandetid jämfört med nya PBL-planer, vilket gör att de är relativt svaga planer som kommunen i en planläggning har stora möjligheter att förändra.

Det finns tre gällande PBL-planer med genomförandetid, nämligen detaljplan för kvarteret Humlan, kvarteret Handsken och kvarteret Göken. Dessa tre planer berörs inte av pågående planläggning med områdesbestämmelser för innerstaden.

#### **För innerstaden finns gällande detaljplaner från olika tider**

För innerstadsområdet i sin helhet finns idag gällande detaljplaner med olika status och med mer eller mindre hänsyn tagen till områdets unika kulturhistoriska värden och särdrag.

Detaljplaner och områdesbestämmelser har juridisk bärkraft, medan exempelvis områdesplanen med riktlinjer från 1981 för Sätters innerstad endast är rådgivande.

Detaljplanen för ett område, ett kvarter eller en fastighet reglerar byggrätt och bygglovpliktiga åtgärder. Med andra ord: de lagliga rättigheter och skyldigheter som gäller för markanvändning och utformning av nytillkommande byggnader och ombyggnader.

Den OMRÅDESPLAN MED KVARTERSRIKTLINJER från 1981, som är antagen av Sätters kommun, är ett viktigt dokument som hittills tjänat som rekommendationer vid hantering av byggnadsfrågor för innerstaden. Detta kommunala beslutsunderlag har dock ingen rättslig status.

Detta är anledningen till att det nu är viktigt att lagstadgat förstärka de målsättningar som redan finns förankrade i områdesplanen från 1981. Genom att se över gällande detaljplaner, och där det är nödvändigt ersätta föråldrade detaljplaner med aktuella områdesbestämmelser, ges en trygghet i kommunens kommande hantering av bygglovsärenden.

#### 4. Grunddragen i mark- och vattenanvändning

Området som regleras av områdesbestämmelser innefattar Sätters innerstad samt park- och vattenstråket längs Ljusterån från mynningen av sjön Ljustern fram till riksväg 70.

Sätters innerstad är en stadsbebyggelse med mönster från 1600-talets rutnätsplan med småskalig bostadsbebyggelse i kvartersform som utgångspunkt. Stadskärnans ursprungsform är väl bevarad och innehåller fastigheter från alla århundranden med bl a karakteristisk trähusbebyggelse från tidigt 1900-tal. De tre långgatornas bebyggelse i två och tre våningar står i kontrast till tvärgrändernas mer anspråkslösa tvåvåningsbebyggelse. Sammantaget utgör innerstadsområdet ett viktigt område att bevara till karaktär och i vissa delar att utveckla och förstärka som miljö.

Stadsbebyggelsen innehåller en blandning av bostäder, hantverkslokaler, butiker, kontor och allmänna byggnader som kyrka, rådhus, sockenstuga mm. Blandningen och småskaligheten i byggnader, storlek och omfattning av verksamheter är utgångspunkten för bevarandet av Säter som trivsamt och måttfull småstad.

#### 5. Tre delområden

**Riksintresseområdet för Sätters innerstad är i förslaget till områdesbestämmelser indelat i tre delområden.**

För att lämpliga bestämmelser för riksintresseområdet för Sätters innerstad skall erhållas har en uppdelning av området gjorts i tre geografiska delar.

**Delområde 1** innefattar det ursprungliga innerstadsområdet med gator och kvartersbildningar inom 1600-talsstadens rutnätsmönster. För delområde 1 är stadsbebyggelsens småskaliga karaktär och särdrag det viktigaste att säkerställa i framtida utveckling av området. Inom detta område finns många byggnader från olika tidsåldrar som alla berättar om varje tidsepoks byggnadskultur och uttrycksmedel.

För att lämpliga åtgärder skall väljas vid förvaltning, upprustning och förändring av enskilda kvartersmiljöer och allmän gatumark krävs bygglov enligt redovisningen i områdesbestämmelserna.

**Delområde 2** innefattar stadspartiet längs Gränsgatan med bostadsbebyggelse från mitten av 1900-talet. Detta delområde ingår i riksintresseområdet i första hand för att det tillhör de äldsta kvartersbildningarna i rutnätsstaden. De nya fastigheterna är byggda i större skala än tidigare bebyggelse och har gavelavslutningar som är indragna från den ursprungliga gatu- och kvartersgränsen. Gårdarna är till stor del utnyttjade för biluppställningar.

Förslaget till områdesbestämmelser inriktas i första hand till att på sikt anpassa nuvarande miljö inom området till de äldre kvarterens småskalighet och karaktär. Önskvärda

förbättringar i området kan vara trivsamma gårdsmiljöer med träd och grönska, tydlig markering av kvartersgränser med plank och staket och lämpliga lösningar för de boendes behov av parkeringar.

**Delområde 3** innefattar strandpartiet vid Ljustern och Ljusteråns vatten i sitt förlopp fram till riksväg 70. Ljusteråns betydelse i Sätters historia får inte underskattas. Mycket av de kulturhistoriska händelser som beskriver stadens tillkomst och utveckling knyts till vattenkraften men också dess lynniga förutsättningar med vårflooder och katastrofer.

Delområde 3 tillsammans med åpartiet ner i Säterdalen innehåller i strändernas jordlager rester från en rad hyttor och verk. Avsikten med områdesbestämmelser för område 3 är i första hand att skydda åpartiet som ett natur- och kulturområde som bör förvaltas och nyttjas med respekt för dess historia.

## 6. Områdesbestämmelser får inte omfatta områden med detaljplan

Områdesbestämmelser får inte omfatta områden med detaljplan. Detta betyder för Sätters innerstad, att delområden antingen regleras med gällande detaljplan eller med antagna och gällande områdesbestämmelser.

**Detaljpaneläggning väljs** när något skall genomföras under en bestämd tid, vilket innebär ett starkt skydd för planens innehåll under genomförandetiden.

**Områdesbestämmelser väljs** när något skall säkerställas utan tidsbegränsning. När någon vill aktualisera en exploatering, startas en detaljpaneläggning av tänkt exploateringsområde.

Med områdesbestämmelser får man reglera användning av marken och vattnet, bebyggelsemiljöns egenskaper, lovpliktens omfattning, skyddsanordningar m m.

Områdesbestämmelser innebär inte – till skillnad från detaljplan – en fullständig reglering av mark- och vattenanvändning, utan endast en reglering i de avseenden som områdesbestämmelserna avser.

## 7. Stadsplanen från 1943 samt stadsplanerna från 1960- och 1970-talet ersätts av områdesbestämmelser

Vid antagandet av områdesbestämmelser för innerstaden enligt liggande förslag släcks stadsplanen från 1943 ut liksom de äldre planerna från 1960- och 1970-talet. Detta innebär att även dessa områden ges områdesbestämmelser i första hand i skyddande syfte men med möjligheter till mindre ombyggnader och upprustningar av befintliga fastigheter inom områdesbestämmelsernas ram.

Detta är viktigt att poängtera att områdesbestämmelser i första hand vill verka för ett vårdande av den kultúrhistoriska miljön och att nödvändiga och angelägna insatser i miljön sker enhetligt och efter de anvisningar som uttalas i bestämmelserna.

Bestämmelserna innehåller därför skyddsbestämmelser och utökad lovplikt i en rad för miljön karakteristiska hänseenden.

Planer som upphävs helt eller delvis när denna bestämmelse vinner laga kraft är:

553A	43-11-26	Säter
669A	49-05-18	Kv Hälsan
781A	53-03-10	Kv Grenen
1034S	60-11-18	omkr rv 12
1082A	62-11-26	Kv Juristen
1204S	66-11-16	Genomfartsleden i Säter
1324A	72-02-14	Kv Järnmalmen
1337A	72-03-08	Kv Hammaren
1351A	74-02-05	Kv Junkern
1402L	78-03-23	Kv Gäddan o Ejdern
1413L	80-01-08	Kv Junkern
1479L	85-11-25	Kv Iris, Ideén

Se kartbilaga: "Planer som upphävs"

## 8. FASTIGHETSPLANER

Vid upphävande av ovanstående detaljplaner upphävs samtidigt motsvarande fastighetsplaner. (tomtindelningar)

## 9. HANDIKAPPANPASSNING

### Yttre miljön

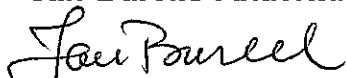
Vid utformning av yttre miljö skall erforderliga hänsyn tas till personer med nedsatt rörelse- eller orienteringsförmåga (PBL - 2 KAP 4 §). För befintlig miljö på allmän platsmark gäller dessutom att motsvarande handikappanpassning genomförs successivt i samband med normalt underhåll och andra arbeten inom bestämelseområdet.

### Byggnader

Vid nybyggnad eller större ombyggnad anordnas byggnader enligt bestämmelser i PBL 3 kap 7 §. Byggnadsnämnden kan bevilja dispens från anpassningskravet om så bedöms vara skäligt med hänsyn till bevarande av befintlig kulturmiljö eller om det av tekniska/ekonomiska skäl anses orimligt. Innan sådan dispens lämnas skall yttrande från Kommunala Handikapprådet inhämtas.

Säter 1994-06-17

Jan Burells Arkitektkontor AB



Jan Burell, arkitekt SAR



Förslag till

# OMRÅDESBESTÄMMELSER FÖR SÄTERS INNERSTAD



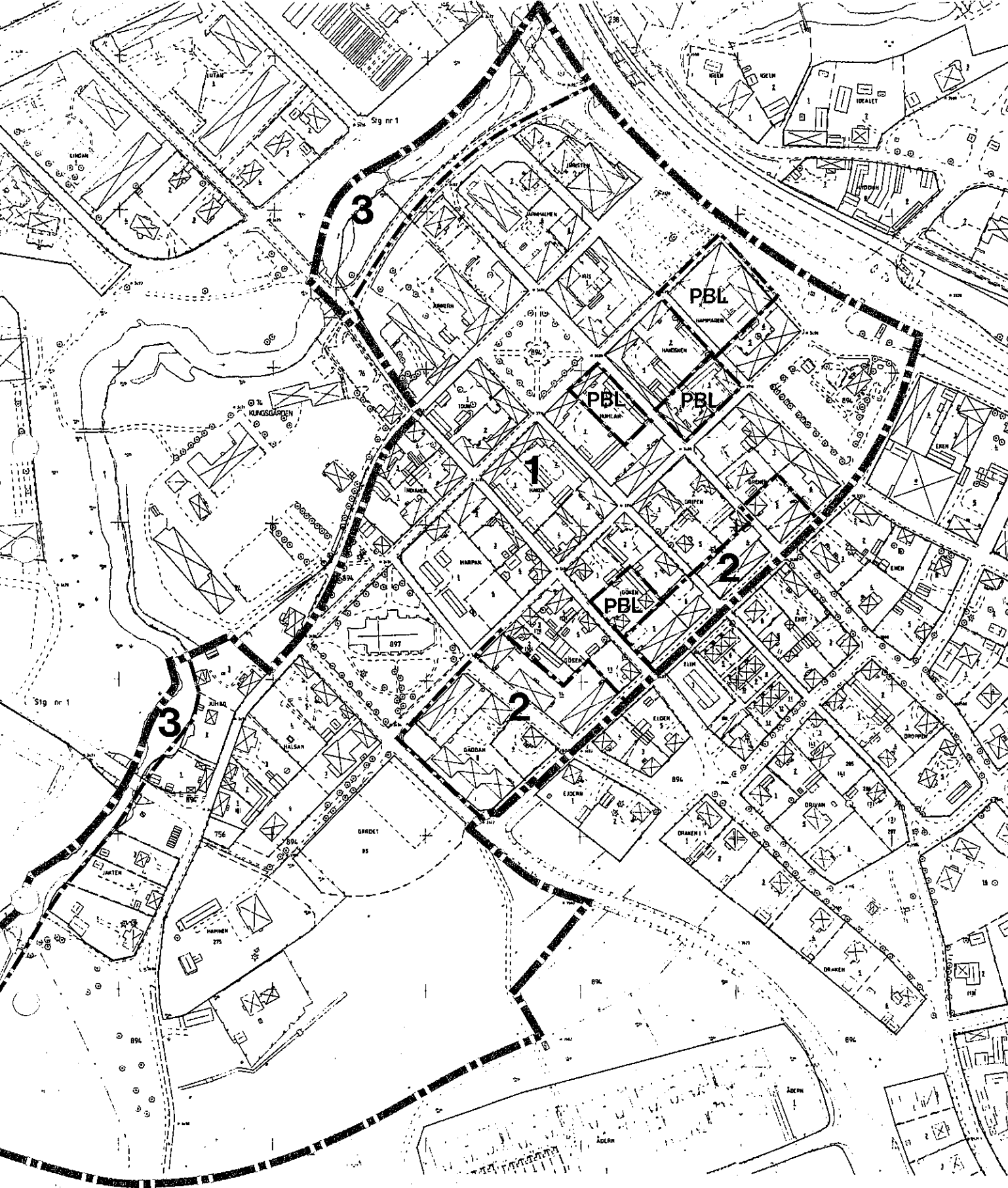
*Storgatan med Sockenstugan*

## BESTÄMMELSER

Upprättade 1994-01-14

Reviderade 1994-06-17

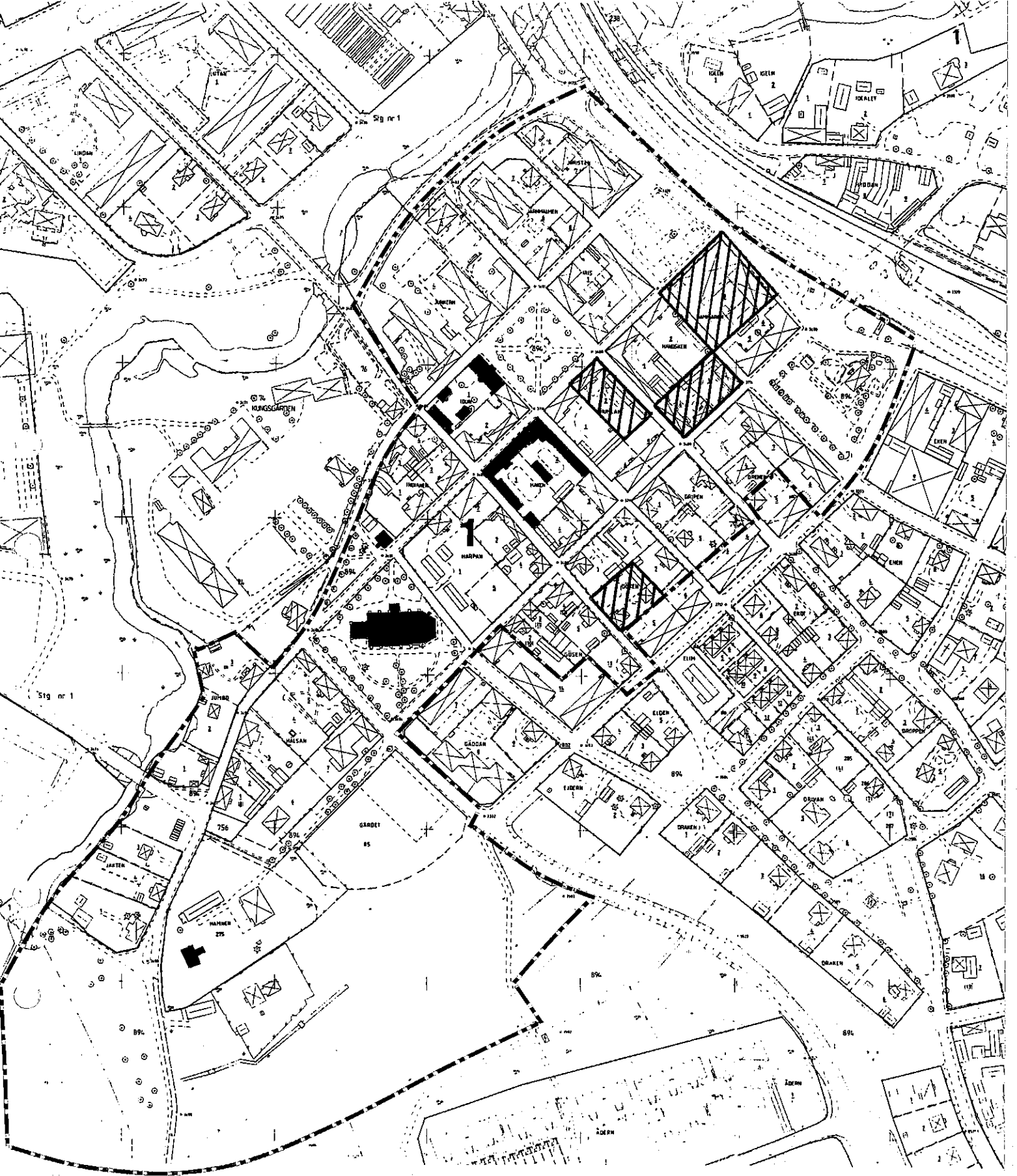
## ANTAGANDEHANDLING



# OMRÅDESBESTÄMMELSER FÖR SÄTERS INNERSTAD

Upprättade 1994-01-14

Reviderade 1994-06-17



## Delområde 1



PBL-plan med genomförandetid



Byggnad markerad som q

## OMRÅDESBESTÄMMELSER FÖR SÄTERS INNERSTAD

**DELOMRÅDE 1. Ursprungliga innerstadskvarter kring Rådhusstorget, stadskvarteren längs Västra Långgatan och området som gränsar mot Ljustern, bl a kvarteret Hamnen och Ljusterns nordöstra strand.**

### 1. UTFORMNING AV ALLMÄN PLATS

Vid ombyggnad skall gatans körbana utföras med behandling eller med gatsten till en bredd av minst 60 cm från fastighetsgräns enligt det ursprungliga stadens gatunät.

Vid omläggning av gator skall höjdläget behållas eller anpassas till befintlig kvartersbebyggelse och tidigare höjdläge.

Gatubelysningen inom området skall bestå av gatlyktor på stolpe eller konsolarm i lika utförande.

Gatuskyltar och reklamskyltar utformas anpassat till stadens kulturhistoriska miljö.

Träd, buskar, plank och staket utformas så att de stärker den gamla stadens karaktär.

Kvarteren skall återfå gatumark så att det gamla rutnätsmönstret med klart markerade hörn bevaras.

Beträffande riksintresseområdet som gränsar mot Ljustern, bl a kvarteret Hamnen och Ljusterns nordöstra strand skall områdets öppna fält bibehållas utan nybebyggelse eller planteringar.

### 2. PLACERING, UTFORMNING, UTFÖRANDE AV BYGGNADER

#### a) placering

Byggnader skall vara placerade i gräns mot gata eller i gräns mot grannfastighet.

Gränsen mellan gata och kvarter skall markeras med byggnad, plank, staket eller häck i kvartersgräns.

Vid komplettering tas särskild hänsyn till placering av byggnad i förhållande till befintliga byggnader, terräng och gatubild.

Bebyggelse utöver befintlig tillåts ej utöver kompletteringsbyggnader.

#### b) utformning

Byggnader skall i huvudsak vara i högst två våningar. Vind får inte inredas. Sockelhöjd högst 30 cm.

Byggnader skall ges en enkel rektangulär planform eller sammanfogas av byggnadsdelar med sådan form. Husdjup skall vara högst 6 meter.

Bostads- och förrådsentréer skall förläggas mot gården.

Byggnad skall förses med sadeltak i lutning 25–30 grader.

Fönster skall placeras i fasadliv enligt traditionell fönstersättning. Formen skall vara stående rektangulär med en bredd av 1,0 – 1,2 meter och en höjd av 1,4 – 1,7 meter med traditionell mittpost och spröjsning.

Fasadmaterial skall vara trä eller puts.

Takmaterial skall utgöras av rött lertegel eller falsad plåt.

På öppen tomtmark skall gårdsplaner i huvudsak utgöras av planteringar, gräs, grus eller stenbeläggning.

c) utförande Fasader mot riksvägen och järnvägen i kvarteret Hammaren och Juristen skall utföras med en bullerreduktion av minst 30 dBA.

d) skyddsbestämmelser, rivningsförbud och utökad lovplikt

För befintliga byggnader, karaktäristiska för innerstadens historiska bakgrund, skall inom delområde 1 dessutom följande gälla:

Vid **utvändiga** underhållsarbeten skall utförande beträffande utseende och kvalitet väljas i överensstämmelse med originalutförande eller i ett utförande som är typiskt för byggnadens tillkomsttid.

Byggnaden får inte rivas.

För byggnader markerade med **q** gäller dessutom följande:

Vid **invändiga** underhållsarbeten skall utförande väljas i överensstämmelse med originalutförande eller i ett utförande som är typiskt för byggnadens tillkomsttid.

Planlösning skall i allt väsentligt bibehållas. Flyttning av väggar och dörrar får ej ske.

Eldstäder får ej tas bort eller ändras.

Snickeridetaljer såsom socklar, taklister, dörrar, foder, trappor och skåpinredningar skall bibehållas eller ersättas med nya i originalutförande.

Befintliga golvbeläggningar skall bibehållas eller ersättas med nya i originalutförande.

För **hela** området gäller att den generella lovplikten (PBL 8 kap) **utökas** till att gälla

- Nybyggnad av komplementbyggnader
- Rivning
- Utbyte av fasadmaterial
- Utbyte av takmaterial
- Omfärgning av fasad/sockel, tak och snickerier
- Utbyte, flyttning eller igensättning av fönster eller ytterdörrar
- Ändring eller nybyggnad av skorstenar, huvar e dyl.
- Antenner, master o parabol
- Schaktning, fyllning eller trädfällning
- Uppsättande av gatuskyltar, reklamskyltar och ljusanordningar

- Uppsättande av plank, staket, grindar och portar samt skärmtak
- Plantering av träd och buskar på allmänna platser
- Ändring av markbeläggning inom tomtmark
- Utbyte av fasaddetaljer såsom balkongräcken, utsmyckning mm
- Utbyte av fasaddetaljer såsom stuprör, stuprännor och andra väsentliga plåtdetaljer

För byggnader markerade med **q** skall även följande åtgärder vara lovpliktiga

- Ändring av planlösning
- Ändring av eldstäder
- Ändring av inredningsdetaljer såsom golvsocklar, taklistor, dörrar, dörr- och fönsterfoder, trappor eller skåpinredningar.

### 3. UPPHÄVANDE AV PLAN

Vid upphävande av berörda detaljplaner inom delområde 1 upphävs samtidigt motsvarande fastighetsplaner ( tomtindelningar)



## DELOMRÅDE 2. Området med flerbostadshus mot bl a Gränsgatan

### 1. UTFORMNING AV ALLMÄN PLATS

Vid ombyggnad skall gränsen mellan gatumark och kvartersmark markeras med avvikande gatubeläggning, staket e dyl så att det gamla gatunätet kan utläsas.

### 2. PLACERING, UTFORMNING, UTFÖRANDE AV BYGGNADER OCH KVARTERSMARK

a) placering Vid gårdssanering skall gårdarna göras bilfria så att tomtmarken i första hand kan disponeras för gräsmattor, planteringar och uteplatser för lek och rekreation.

Byggnader skall placeras i gräns mot gata och gränsen mellan gata och kvarter skall markeras på lämpligt sätt.

b) utökad lovplikt

Anmärkning: Utökad lovplikt för delområde 2 föranleds i första hand för att området ligger inom riksintresseområde och inom det gamla rutnätsmönstret.

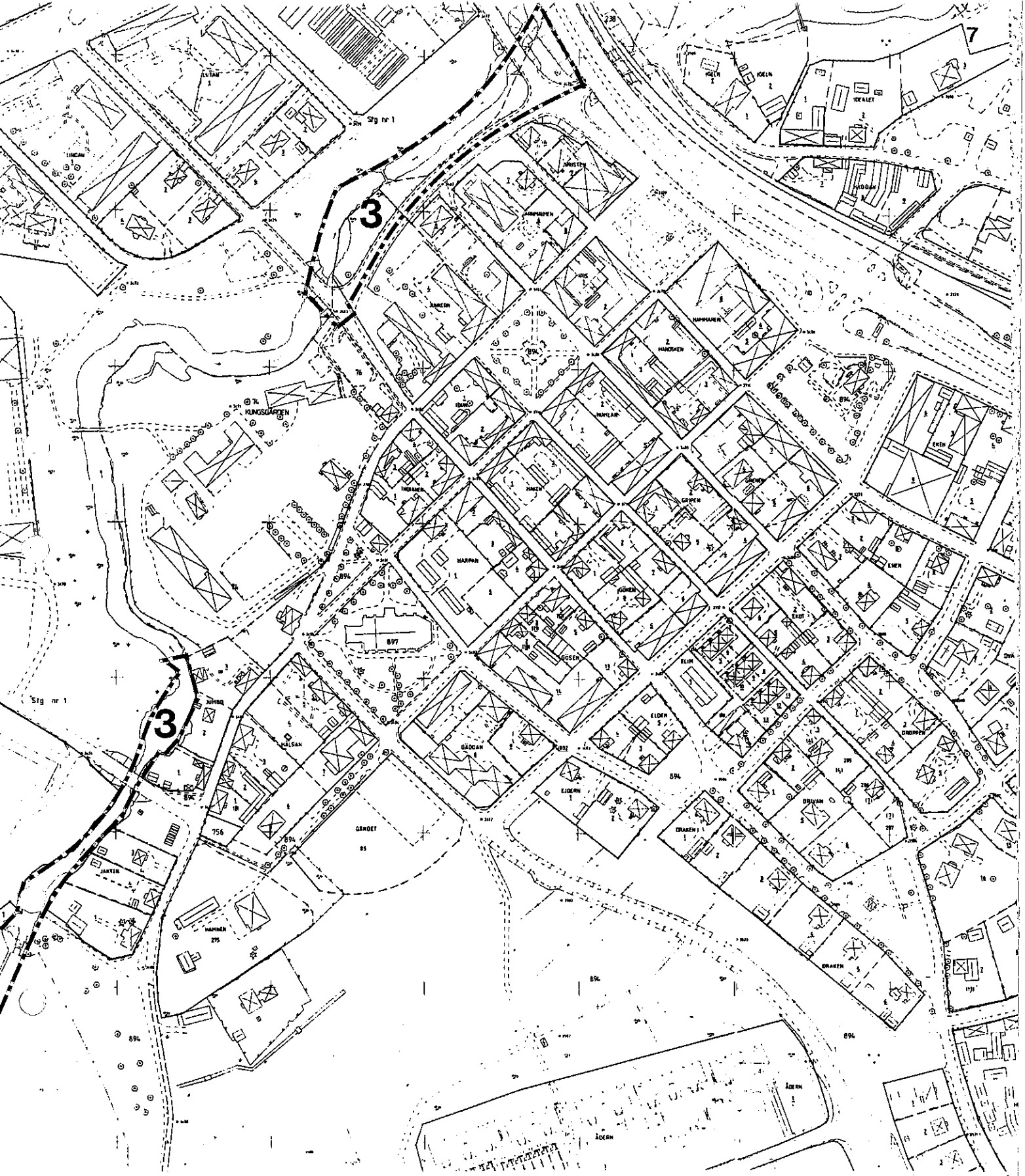
För hela området gäller att den generella lovplikten (PBL 8 kap) utökas till att gälla

- Nybyggnad av komplementbyggnader
- Rivning
- Utbyte av fasadmaterial
- Utbyte av takmaterial
- Omfärgning av fasad/sockel, tak och snickerier
- Utbyte, flyttning eller igensättning av fönster eller ytterdörrar
- Ändring eller nybyggnad av skorstenar, takkupor, huvar e dyl
- Antenner, master och parabol
- Schaktning, fyllning eller trädfällning
- Uppsättande av gatuskyltar, reklamskyltar och ljusanordningar
- Uppsättande av plank, staket, grindar och portar samt skärmtak
- Plantering av träd och buskar på allmänna platser
- Ändring eller utökning av parkeringsplatser
- Ändring av markbeläggning inom tomtmark

### 3. UPPHÄVANDE AV PLAN

Vid upphävande av berörda detaljplaner inom delområde 2 upphävs samtidigt motsvarande fastighetsplaner ( tomtindelningar).





Delområde 3

**DELOMRÅDE 3. Området som omger Ljusterån inom riksintresseområdet****1. UTFORMNING AV ALLMÄN PLATS**

För att bibehålla miljövärden i det befintliga natur- och kulturområdet skall markområden och vattendrag vårdas och skyddas mot åverkan.

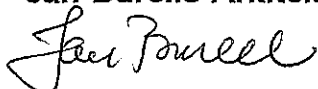
**2. UTÖKAD LOVPLIKT.**

a) för hela området gäller att den generella lovplikten (PBL 8 kap) utökas till att gälla

- Anläggande av vägar
- Anläggande eller rivning av trappor, broar och andra fasta anläggningar
- Schaktning eller fyllning
- Plantering av träd och buskar
- Röjning av buskar och träd
- Anläggande av belysning
- Uppsättande av skyltar

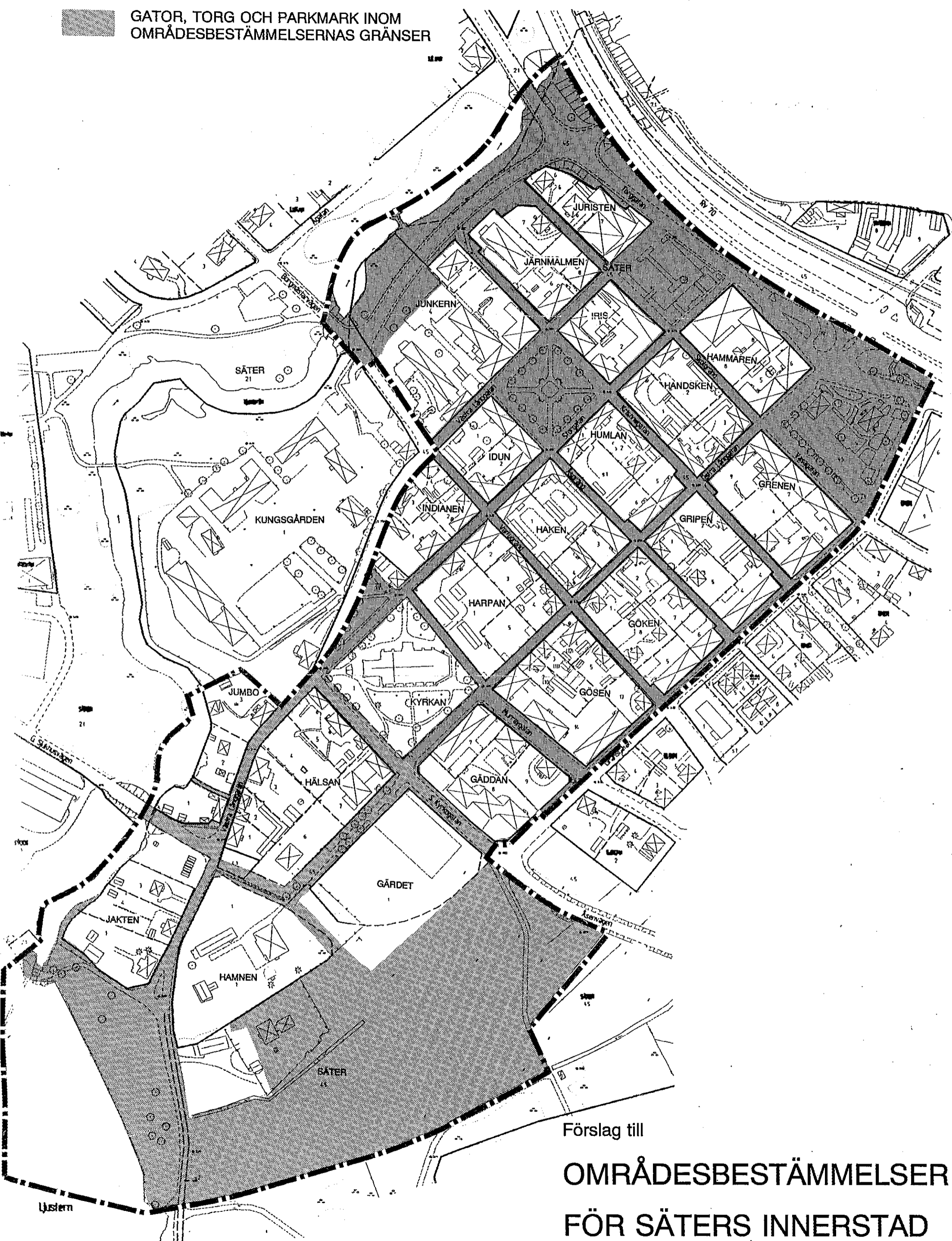
Säter 1994-06-17

**Jan Burells Arkitektkontor AB**



**Jan Burell, arkitekt SAR**

 GATOR, TORG OCH PARKMARK INOM OMRÅDESBESTÄMMELSERNAS GRÄNSER



Förslag till

# OMRÅDESBESTÄMMELSER FÖR SÄTERS INNERSTAD

## ALLMÄNNA PLATSER

### ANTAGANDEHANDLING

## Förord

### Förord till bakgrundsbeskrivningen till förslag till områdesbestämmelser för Säters innerstad.

Följande häfte innehåller material som har sammanställts som bakgrund till det pågående arbetet med framtagande av områdesbestämmelser för Säters innerstad under hösten 1993.


Vid upprättande av områdesbestämmelser krävs en bakgrundsbeskrivning med motivtext som kan ge förståelse varför innerstaden är klassat som riksintresseområde i gällande översiktsplan för kommunen. I denna redovisning är det naturligt att se de kulturhistoriska sambanden genom tiderna för Säter som stad och hur omgivande region och land utvecklats och påverkat fornamdet av staden. En annan utgångspunkt är att se på den lokala arkitekturen i materialval, hustyper, husdetaljer och andra miljöinslag från olika tidsepoker.


Dessa kunskaper om tid och rum och sammanhang med utgångspunkt från Säters innerstad under mer än 350 år kan bilda grund för anvisningar om lämpliga metoder för upprustning, ombyggnader eller kompletteringar av befintlig bebyggelse men även bilda grund för tillkommande ny bebyggelse i olika former i framtiden.

Redovisat material bör uppfattas som ett första koncept och en början till en sammanställan av material kring innerstadens utvecklingshistoria i samband med pågående programskede och samrådsskede. Materialet som är framtaget under kort tid är hämtat från många källor, bl. a. ur kulturnämndens bildarkiv och byggnadsnämndens kartarkiv. Det finns många skrifter av hämta uppgifter ur. Häften från olika tider som är skrivna speciellt om Säters historia, även böcker om Dalarna med avsnitt som handlar om Säter som stad och böcker som behandlar Bergslagens utveckling och Sveriges utveckling genom tiderna.

Sannolikt kommer en sammanfattning av följande material att bifogas det slutliga förslaget till områdesbestämmelser och bilda det dokument som antas av fullmäktige. Det framtagna materialet som helhet kan då bilda utgångspunkt för fortsatta diskussioner och kanske början till en permanent utställning om Säters stads framväxt som en del av Dalarnas, Bergslagens och Sveriges historia. Därför är det viktigt att remissinstanser och andra intresserade av bakgrundskapitlet vill medverka och lägga synpunkter på de skilda avsnitten så att ett rikt och meningsfullt material slutligen kan framställas.

Säter den 24 januari 1994

  
Jan Burell  
stadsarkitekt

  
Åsa Cedrenius  
kultursekreterare

# Historiebakgrund till förslag till områdesbestämmelser för Sätters innerstad, framtaget under vintern 1993/1994

## Bakgrund

När Sätters kommun lägger fram förslag till områdesbestämmelser enligt PBL för innerstadsområdet, som är klassat som riksintressant, är det naturligt att ge förslaget en bakgrundsbeskrivning. Denna bakgrund inriktas på att ta fram viktiga historiefakta som kan utgöra motiv för ett bevarande av enstaka miljöer, byggnader eller byggnadsdelar i dagens kan också hjälpa till att skapa förståelse för byggnads- och kulturhistoria och dess betydelse för att utveckla och förvalta Sätters stad även i framtiden.

**Stadsbyggnadshistorien skildras som en rad årsringar.**

Historiebakgrunden tecknas här som ett antal årsringar. Genom ett sökande i de olika århundradena bakåt i tiden efter spår och avtryck som kan utläsas i dagens innerstadsmiljöer i Sätters stad är förhoppningen att en rad pusselbitar tillsammans skall bilda en rik bild av stadens utvecklingshistoria. De flesta miljöer har bytts ut från äldre tider och kan därför enbart skildras som antaganden eller med hänvisningar till bevarade miljöer i andra äldre städer. Från senare århundraden finns ett rikt bildarkiv samt många skrifter som utifrån olika synvinklar skildrat Sätters historia som det mesta i denna skrift är hämtad från enligt bifogad referenslista.

**Sätters historia är en del av Sveriges historia.**

Även om varje stad genom tiderna präglas av en lokal byggnadstradition har alltid städernas omvandlingar starkt påverkats av varje tids stadsbyggnadsideal och den påverkan som centrala myndigheter utövat på nya stadsmönster och byggnationer genom tiderna. Den lokala byggnadstraditionen kommer naturligt till uttryck, i såväl byggnadstyper som byggnadsdetaljer i den äldre bebyggelsen, med platsbyggda och hantverksskickligt skapade miljöer. Byggnader från nyare tid, exempelvis de storskaliga bostadshusen och varuhallarna, har i stor utsträckning formats från utifrån kommande influenser med lite hänsyn och släktskap med den gamla stadens skala och uttryck.

Det naturligt att det för varje århundrande eller tidpunkt som beskrivs för Sätters del det också nämna något om parallella företeelser vid samma tidpunkt i andra delar av regionen eller i övriga Sverige.

## 1100-talet till 1500-talet

### Sveriges utveckling

Handelsstäder anlades som gav stadsrättigheter, dvs att bedriva handel samtidigt som de som vistades i staden hade ett visst skydd av kungens män.

Kyrkostäderna kom till allt eftersom riket kristnades och biskopssätena anlades. Exempel är Sigtuna, Uppsala och Västerås.

Lägen för städer var vid vattendrag och sjöar och i naturliga färdstråk, exempelvis Stockholm, Gävle, Norrköping.

Sverige styrdes av riksföreståndare från 1250-talet fram till 1521.

Folkungaätten 1250 - 13389, bl. a. Magnus Ladulås 1275 - 1290 och Magnus Eriksson 1319 - 1363.

Unionsregenter samt inhemska kungar och riksföreståndare, exempelvis Engelbrekt 1435 - 1436, Kristian 1457 - 1464.

### Södra Dalarnas utveckling

Bergbruket utvecklades under den senare delen av medeltiden från en lågteknisk framställan av järn av myrmalm till bergsbruk med gruvbrytning i järn-, koppar-, och silverbergen. Viktiga medeltida bergslag blev Kopparberget, Garpenberg, ~~Silvberg~~, Vikaberget och Silvberg. Gruvdriften i kombination med smältning i ugn vid vattendragen med vattendriven blästeranordning ledde till att en rad hyttbyar växte fram i anslutning till malmbergen.

*Bispberg*

Viktiga större platser i närheten av Sätra var bl. a. Bispberg med gruvbrytning från 1200-talet, Skedvi med kyrka från 1200-talet och Falun med gruvbrytning i Kopparberget.

Östra Silvberg sägs ha haft brytning av silvermalm igång före 1367 och Grängshammar omnämns 1473. En minnessten över St Nicolai kapell finns i Östra Silvberg. En träskulptur av St Göran och draken från St Nicolai kapell finns på Dalarnas Museum. En minnessten över Dalsby kapell finns i Ovangårdarna.

Skedvibönder på 1470-talet deltog i Sturestriderna vid Uppbo vid Uppbåga färja.

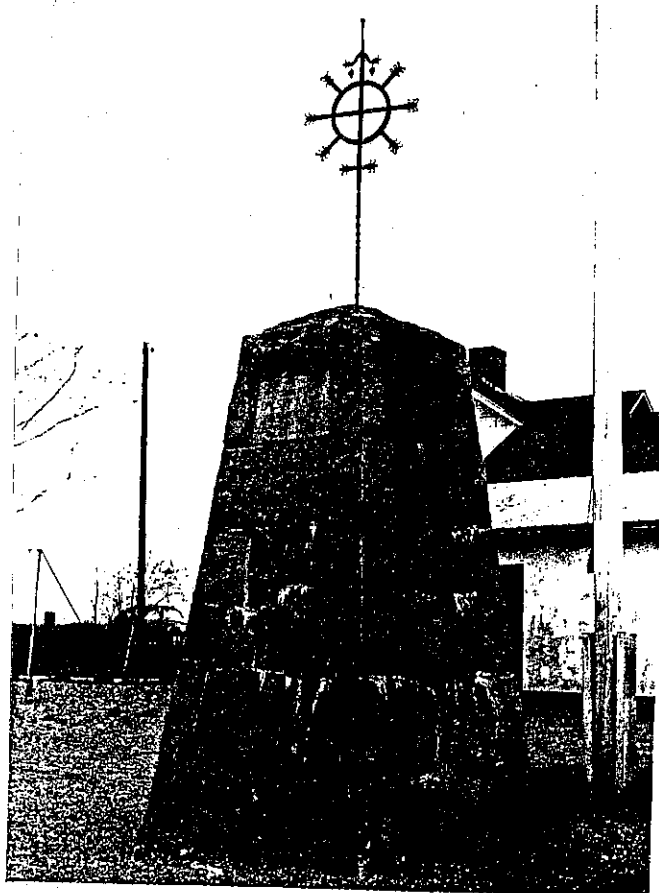
På Husbyringen kan man besöka Kloster med ruiner från Gudsberga kloster från 1400-talet.

Hedemora, i korsningen mellan Dalälven och Badelundaåsen, blev 1446 första stad i Dalarna. Stadsrättigheten innebar bl. a. rätt att bedriva detaljhandel och partihandel samt noga reglerad torghandel.

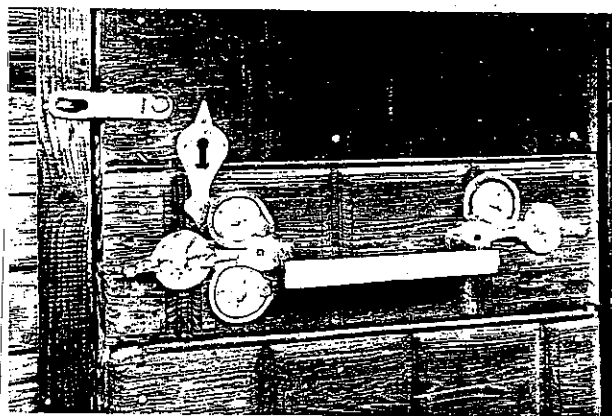
## Sätters utveckling

Under medeltiden hörde området, där Sätters nu ligger, till Dalsby fjärding inom Stora Tuna socken och betecknades som "fäbodar vid Ljustern". Sjön Ljustern med Ljusterån som förbindelse till Dalälven med en nivåskillnad på ca 50 meter gav förutsättningar för bosättning och utvinning av vattenkraft. Vid Ljusteråns fall kom att framställas osmundjärn och tackjärn. Man tillverkade bl. a. harnesklåt, och i mitten av 1500-talet framställdes här även stångjärn. Tidigare hyttverksamhet hade bedrivits längs den betydligt mindre Jönshytteån, där malm från Silvberg bearbetades. Järnmalmen kom från Bisbergs järngruva som torde kunna föras till 1300-talet. Sätra gård, som låg på nuvarande Kungsgårdsskolans tomt, var under 1400-talet och 1500-talet fogdesäte och blev sedermera kungsgård.

Synbara intryck i Sätertrakten från denna tid:



Minnesstenen över Dalsby kapell på skolgården vid Ovangårdarnas skola.

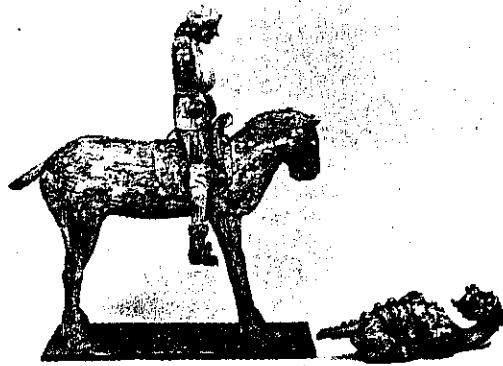


Hanätaget till Dalsby kapell. Hembygdsgården Åsgårdarna. Kapellet.

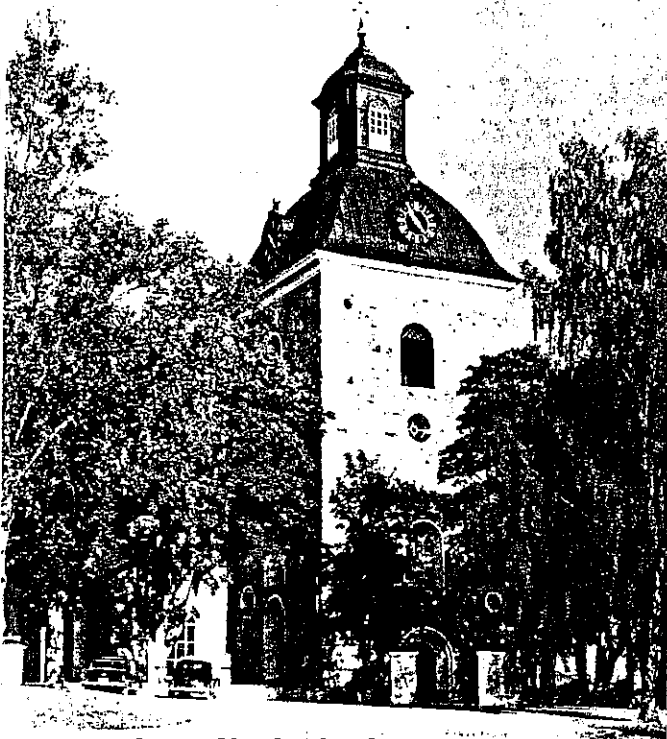


Altartavla sannolikt från Dalsby kapell. Hembygdsgården Åsgårdarna. Kapellet.

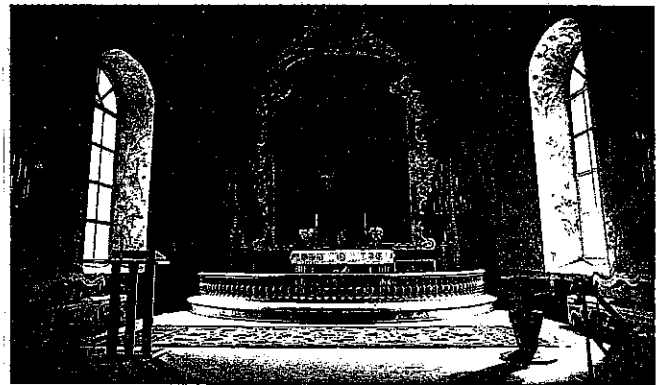




Träskulpturen St Göran och draken tillverkad i slutet av 1400-talet. Den stod tidigare i Östra Silvbergs kapell. Foto: Olle Norling.



Stora Skedvi kyrka



Stora Skedvi kyrka är Dalarnas äldsta kyrka med ett altarskåp från 1400-talet. Kalkmålningarna i taket är från 1500-talet.



Minnessten vid Uppbo, rest 1901



## 1500-talet

### Sveriges utveckling

Sverige gjorde sig under 1500-talet sig fri utländska makthavare och ett fritt svenskt furstendöme bildades.

Gustav Vasa följdes av en rad Vasakungar som alla själva åkte land och rike runt och höll "räfst och rättating". Indrivningen av skatt och egendomar till staten var målmedveten och flera svenska städer har sitt ursprung i kungsgårdar i anslutning till malmtillgångar i kombination med vattenkraft. Införandet av län och landshövdingar i slutet av 1500-talet skapade bättre möjligheter för staten att beskatta handeln och hantverksproduktionen i olika delar av landet.

Regenter under 1500-talet:

Sten Sture d ä 1470 -1501, Sten Sture d y 1512 - 1520, Kristian II 1520 - 1521

*Vasaätten*, Gustav Eriksson Vasa, 1520 - 1523, Gustav I 1523 - 1560, Erik XIV 1560 - 1568, Johan III 1568 - 1592, Sigismund 1592 - 1599

### Bergslagens utveckling

Bergslagens rikedomar i form av malm, skogar och vattenkraft var en förutsättning för att landet skulle växa. Bergshanteringen utvecklades starkt under 1500-talet. Osmundsmidet byttes mot stångjärnssmidet som spreds av inflyttade tyska bergsmän och smeder. Silverhanteringen blomstrade en kort tid genom Sala silvergruva och kopparbrytningen i Falu gruva var omfattande i slutet av 1500-talet. I södra Dalarna låg hyttor och gruvor tätt. Bygderna expanderade och utvecklades. Ensamma gårdar och små gårdsklasar växte ihop till byklungor. Bergsmännen byggde storslagna timmergårdar medan böndernas gårdar var små och oansenliga.

### Säters utveckling

På Säters kungsgård, som tillkom som fogdesäte under 1400-talet, vistades tidvis kungen. Malmtillgångarna i Bispberg och i Silvberg var viktiga skäl för att Säter skulle utvecklas. Fallhöjden på ca 50 meter mellan Ljustern genom Ljusterån norrut till Dalälven gav nödvändig vattenkraft för malmförädlingen.

I slutet av 1500-talet blev Sätra gård säte för ståthållaren över Bergslagen och Dalarna, tills länet 1625 delades i Säters- och Näsgråds län.

Mycket pekade på att Säter omgiven av malm och skog med god tillgång på vattenkraft skulle bli en viktig stad i kedjan av Bergslagsstäder.

## Synbara intryck i Sätters innerstad från 1500-talet

Från 1500-talet finns inga byggnader kvar inom innerstadsområdet. Däremot har säkert Västra Långgatans södra del ner mot Ljustern kvar sin medeltida infartsväg in mot Kungsgården. Kungsvägens svängda vägdragningsliknande infarten vid nuvarande kyrkogården är gamla infartsvägar till staden Säter.

En typisk loftbod, av knuthugget timmer, i två våningar och med svalgång. Byggnaden är en av museets äldsta, troligen äldre än staden Sätters grundande 1642. Den är flyttad från centrala staden och har förmodligen hört till Sätters Kronobruk, som upphörde under 1630-talet.

På långsidan finns en utfällbar lucka, som på medeltida vis utgjorde disk för en handelsbod eller ett utskänkingsställe.



Bruksloftet på Åsgårdarna är troligen från tiden för Sätters Kronobruk, 1550-1630



Barbrostenen, minnessten i Lodstöparbo över Barbro Stigsdotter

## 1600-talet

### Sveriges utveckling

Östersjöstäderna anlades vid älvmyningarna och skatteindrivningen utvecklades för att få pengar bl. a. till krigföringen ut i Europa under stormaktstiden.

Sverige var i behov av pengar och stora lån togs bl.a. från Nederländerna som liksom Sverige var protestantiskt. Nederländernas tidiga industrialism med kunskaper inom metallindustri och textilindustri liksom stadsbyggnadskonst kom Sverige och Säter tillgodo.

1600-talsstäderna var anlagda som rutnätsstäder, ofta som strikta mönster lagda över de gamla samhällsbildningarna från medeltiden. Holländska stadsbyggare togs till hjälp för att snabbt anlägga svenska städer i viktiga punkter där beskattning kunde ske. Längs hela östersjökusten vid älvmyningar anlades raden av städer under 1620-talet, exempelvis Sundsvall, Härnösand, Umeå och Luleå. På nära håll har vi Sala som blev stad 1624.

Regenter:

Karl IX 1607 - 1611, Gustav II Adolf 1611 - 1632, Kristina 1632 - 1654, *Pfalziska ätten*, Karl X Gustav 1654 - 1660, Karl XI 1660 - 1697

### Bergslagens utveckling

Skog, malm och tjära var rikedomar som blev Bergslagens bidrag till och viktiga förutsättningar för stormaktstiden. För att kunna utvinna och förädla råvarorna anlades en rad samhällen och serviceorter.

Falun blev stad 1641 och viktig servicepunkt med Kopparbergets egen Falu gruva. Som annexstad till Falun fick även Avesta vid Avestaforsen stadsrättigheter 1641. Nora blev stad 1643 och är ett annat exempel på Bergslagsstad som anlades i samma anda och vid samma tid punkt som Säter.

### Säters utveckling

Råkopparen från Kopparberget hade hittills sänds till Lübeck för att renas vilket var en dyr omväg för att förädla kopparen.

En garhytta, som renade kopparen, anlades 1620 i Säter och en omfattande kopparhantering kunde starta. Gustav II Adolf lät utveckla ett myntverk vid Ljusterån och s k klippingar myntades. Myntverket låg mellan Kungsgården och Ljustern.

1626 fördes tankar fram att Säter skulle ges stadsrättigheter, men det dröjde till 1642 år innan Säter fick sina stadsrättigheter, vilket bl. a. innebar att en torgdag fick hållas varje vecka och marknad kunde hållas på S:t Laurentii dag.

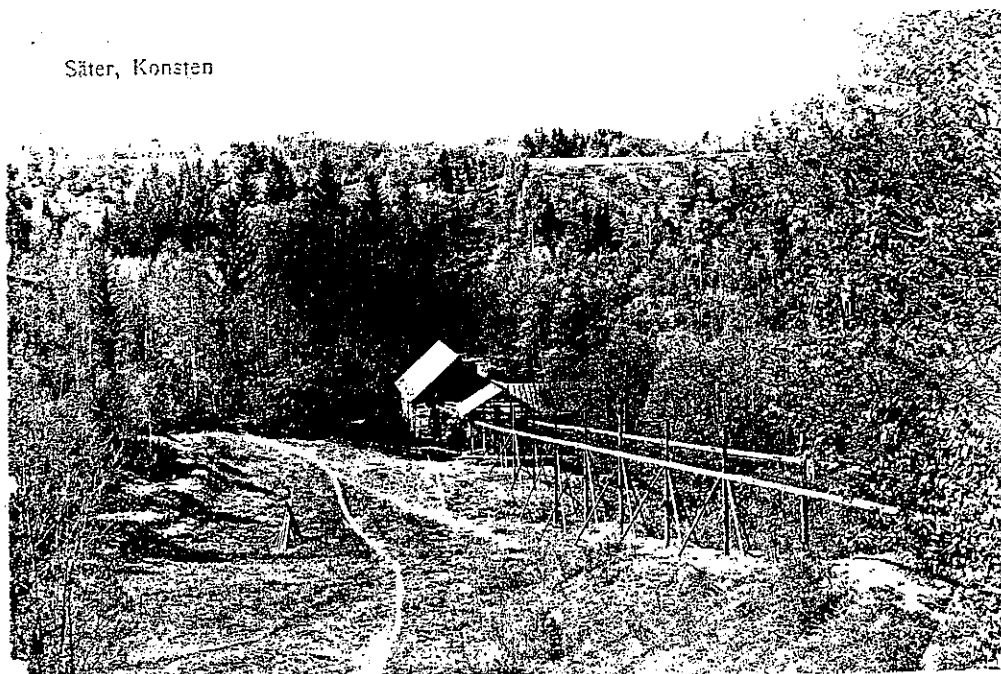
1635 stod, efter fem års byggande, den nya stadskyrkan av sten färdig. Nästan vid samma tid tillkom även Enbacka kapell, 1633.

1625 brast hålldammen och alla verk vid Ljusternån raserades. Ett nytt myntverk byggdes för rundmynt i Säterdalen. Vattenflödet var även där ojämnt och efter den stora översvämningen 1644 beslöt man att flytta myntverket till Avesta, som 1636 hade anlagt en av Europas förnämsta och största kopparförädlingsverk. Myntverkets nedläggning i Säter och utflyttningen av hantverkare innebar för Sätters del en stagnation, som skulle vara i ca 250 år.

Driften vid Bispbergs gruva pågick från 1200-talet fram till 1967. Även under 1600-talet var gruvdriften i Bispberg igång. En stångång för uppfordring av vatten ur gruvan byggdes från ett fall i Säterdalen till gruvan. Kristoffer Polhem lät bygga om stångången 1698.

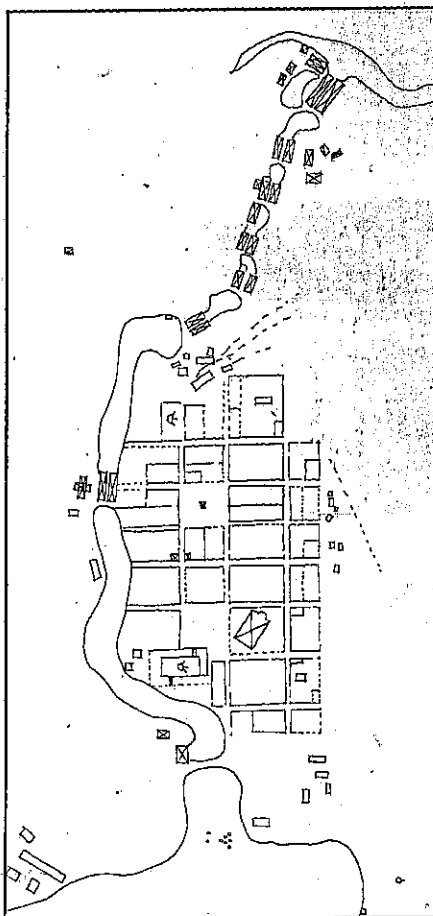
Under slutet av 1600-talet utvecklades plåtsmidet och Sätters manufakturverk. Plåtsmederna i de tolv små verkstäderna längs ån gjorde säternamnet känt vida omkring.

Säter, Konsten



Konsthuset och konstgången

## Synbara intryck i Sätters innerstad från 1600-talet

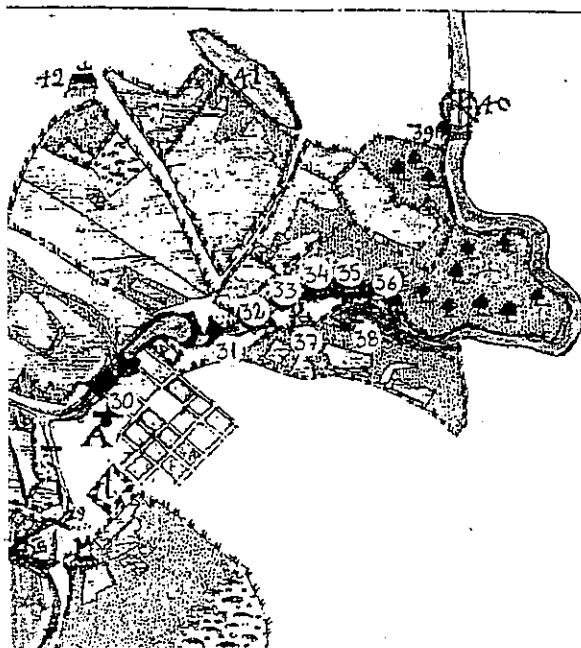


Anläggningsplanen för Sätters stad från 1630 visar den karaktäristiska rutnätplanen, de tre parallella långgatorna och sju tvärgator, kyrkan, kungsgården och myntmästeriet samt torget och den gamla rådstugans placering mitt på detta. I Ljusteråns vattenfall hopas bruksbyggnaderna. Kungl. Fortifikationsens arkiv.

### Anläggningsplan från 1630

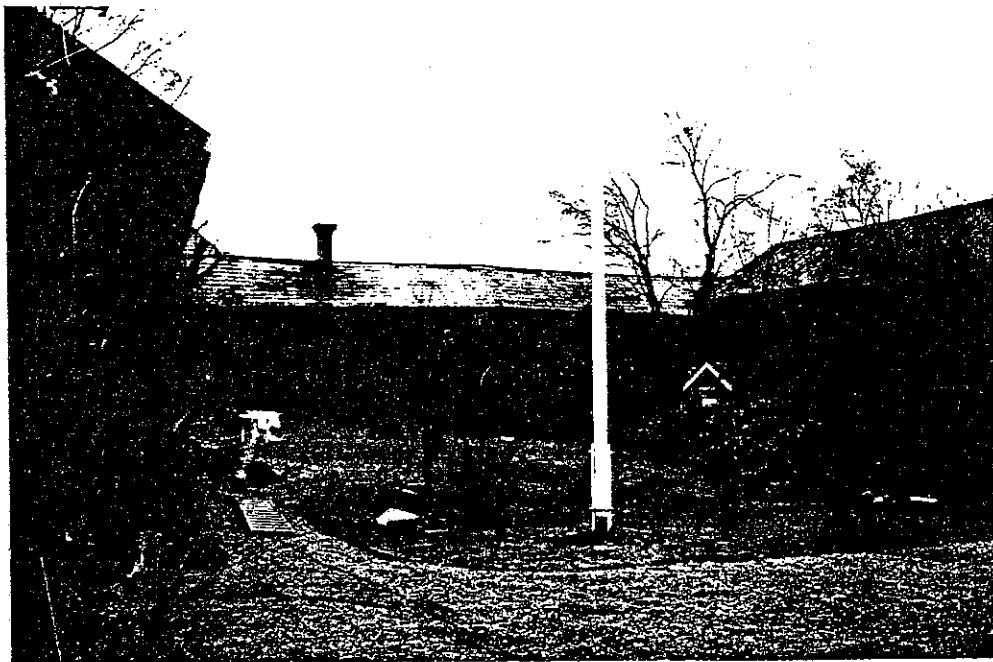
Vid uppbyggandet av staden följde man helt 1600-talet sätt att bygga städer, som regelbundna, rektangulära byggnadskvarter och raka gator som anläggningsplanen för Sätters stad från 1630 visar.

Den äldsta kända kartan över Säter, upprättad av Jöns Arvidsson Kellander år 1642.



- 42. Dalsby kapell
- 41. Fatbursjön (Dalsbysjön)
- 40. Konsthjulet
- 39. Söderdalskvarn
- 38. Myntmästarens hästhega
- 37. Myntmästarens gård
- 36. Cronohyttan
- 35. Björnhyttan
- 34. Myntet
- 33. Companihyttan
- 32. Drottningshyttan
- 31. Konungshyttan
- 30. Brännugnen och gårhyttan
- 29. Den gamla hålldammen
- 28. Den nya hålldammen
- A. Sätters kungsgård
- L. Kyrkan
- M. Prästgården

### Karta från 1642



**Sätters Pedagogi** , byggnad donerad som skola på 1600-talet. I undervisning i 250 år. Man läste både tyska och latin i denna skola. Fastigheten bör idag med sina byggnader och gårdsbildning kunna bilda förebild vid upprättande av områdesbvtämmelser för innerstaden.



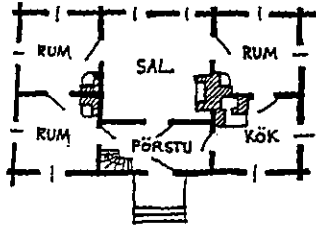
Nuvarande stadshotellet har sitt ursprung i en bruksbyggnad från 1600-talet då en garhytta och en brännugn låg vid ån nedanför gården. Moderniseringen av stadshotellet gjordes på 1920-talet (Ragnar Östberg, Stockholms stadshus arkitekt och interiör av Magnus Dahlander )

År 1635 reste fransmannen Charles Ogiers runt i Sverige och sitt besök i Säter den 22 februari samma år beskriver han så här: "I Säter besågs alla slags smältugnar från vilka kopparn göts i formar, alla slags fabriker i vilka tillverkades tvättfat, kittlar, stekpannor och andra husgeråd, vidare såg vi harnesk och hjälmar uthamras och mynt präglas och mycket annat, som åstadkommes med eldens och vattenkraftens hjälp."

Ur dagbok från 1635

# Myntmästargården

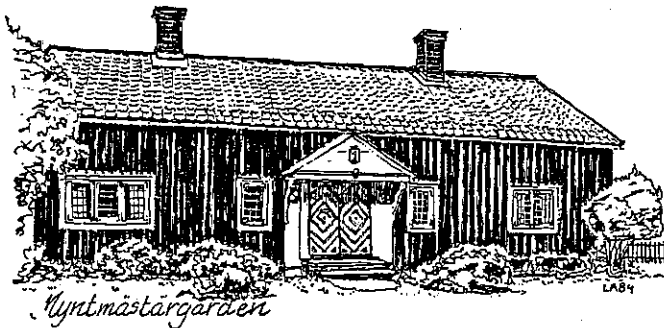
Huset byggdes 1626 som bostad åt myntmästaren Marcus Kock. Byggnaden stod då intill myntverket i Säterdalen, men ödelades av brand redan året därpå. En ny bostad för myntmästaren uppfördes genast på samma plats. Därifrån har huset flyttats till centrala Säter och sedan hit till Åsgårdarna. Ett av rummen har kunnat bevaras i ursprungligt skick med tak- och väggmålningar från 1600-talet.



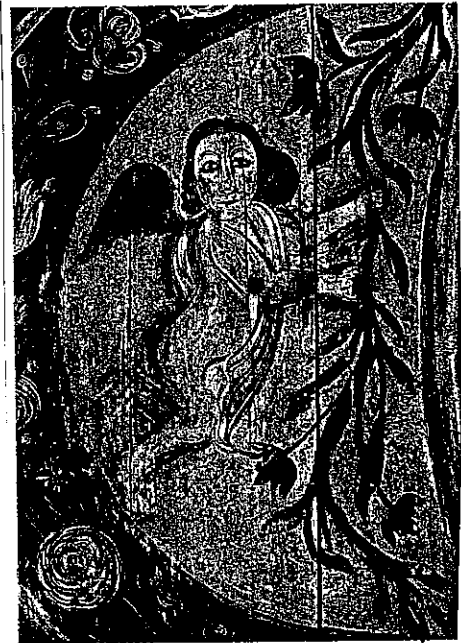
**Manbyggnad** eller **salsbyggnad** är en hustyp som infördes på 1600-talet och har franskt ursprung. I byggnadens mitt finns ett huvudrum, salen, med två rum på vardera sidan. Kännetecknande är också en sträng symmetrisk exteriör med två skorstenar i taknocken.

Förebild var prästgårdar, militärboställen och bergsmansgårdar utanför Dalarna

**SÄTERS HEMBYGDSMUSEUM, ÅSGÅRDARNA**



Myntmästargården,



Säters Hembygdsmuseum, Åsgårdarna.  
Detalj av takmålning i Myntmästargården.

## Andra miljöer från 1600-talet:

- Vattugränderna i kvarteret Jumboner mot Ljusteraån
- Utbuktningen av Ljusteraån spår efter gamla hålldammar för att reglera vateenkraften
- Prästgårdens härbre
- Kaplanloftet på Åsgårdarna som flyttades från kvarteret Harpan



## 1700-talet

### Sveriges historia

Storhetstiden med många krig utarmade Sverige, men frihetstiden och Gustavianska epoken innebar en utveckling av det svenska samhället, inte minst inom vetenskap, konst, arkitektur och byggnadskonst.

Carl von Linné, Anders Celsius, Carl Wilhelm Scheele och sedan 1600-talets slut Christoffer Polhem är exempel på naturvetenskapsmän som framträdde under frihetstiden. Vetenskapsakademien stiftades 1739.

Konsten och arkitekturen blomstrade och arkitekter som Nicodemus Tessin och sonen Carl Gustav Tessin ritade kungapalatset i Stockholm. Carl Hårleman ritade många svenska herrgårdar och landshövdingeresidens. Gustav III:s tid i slutet av 1700-talet innebar att konsten, litteraturen och teatern utvecklades.

Regenter under 1700-talet:

Karl XII 1697 - 1718, Ulrika Eleonora 1719 - 1720, Fredrik I av Hessen 1720 - 1751,

*Holstein - Gottorpska ätten*, Adolf Fredrik 1751 - 1771, Gustav III 1771 - 1792, Gustav IV Adolf 1792 - 1809

### Bergslagens utveckling

Under 1700-talet fortsatte Bergslagen att omgestaltas där städerna, bergsmansbyarna och bruken utvecklades. Landsbygdens jordbruksmark skiftades genom olika skiftesreformer för att erhålla rationellare jordbruk, men bebyggelsen i byarna påverkades marginellt och de tätbebyggda bykärnorna förblev intakta.

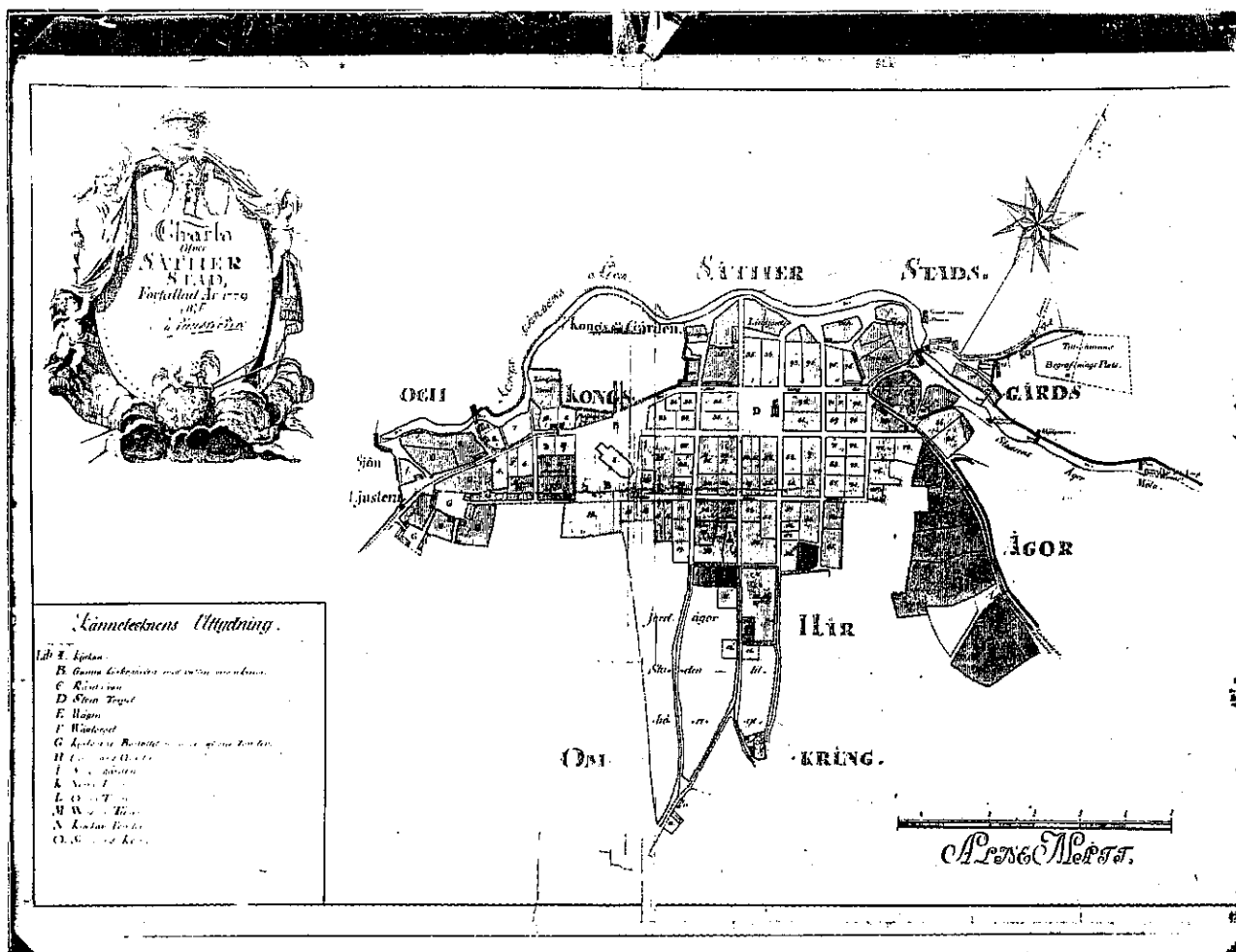
### Sätters utveckling

1731 bildade Sätters plåt- och harneskmakare ett eget skrå och i mitten av 1700-talet anlades ett plåtbruk för 150 skeppunds smide. Under namnet Sätters bruk drevs sedan 3 större verk som sedan verkade i ca 100 år innan dessa liksom stadens övriga verk drabbades av den stora vårfloden 1851. Hantverk som krukmakeri, kakelugnstillverkning och kattuntryckeri var vid sidan om handeln de verksamheter som höll staden uppe under 1700-talet.

## Synbara intryck i Sätters innerstad från 1700-talet.

Trots den stagnation som präglade Säter under 1700-talet skedde stora förändringar i byggnationen under denna tid. Många av 1600-talets små envånings stadshus i form av parhus byggdes under 1700-talet på med en våning, rödfärgades, rappades och plåttäcktes. Längs de tre huvudgatorna samlades de finare köpmans-, handels-, hantverkar-, och borgargårdarna där läget i anslutning till torget var mest attraktivt. Längs tvärgränderna ut från staden låg de mer anspråkslösa gårdsbildningarna med enklare bostäder och uthus för diverse sysslor och djurhållning.

Det första rådhuset byggdes på torget 1740 men revs i början av 1800-talet då verksamheten flyttade in i den nedlagd kattuntryckeriets byggnad, nuvarande rådhusbyggnaden i torgets sydvästra hörntomt.



Karta från 1779



Sätters kyrka med Västra Stadstullen



Den nya kyrkan stod färdig 1779 och ersatte den gamla treskeppiga kyrkan utan torn från 1635 som man nu kände för trång.

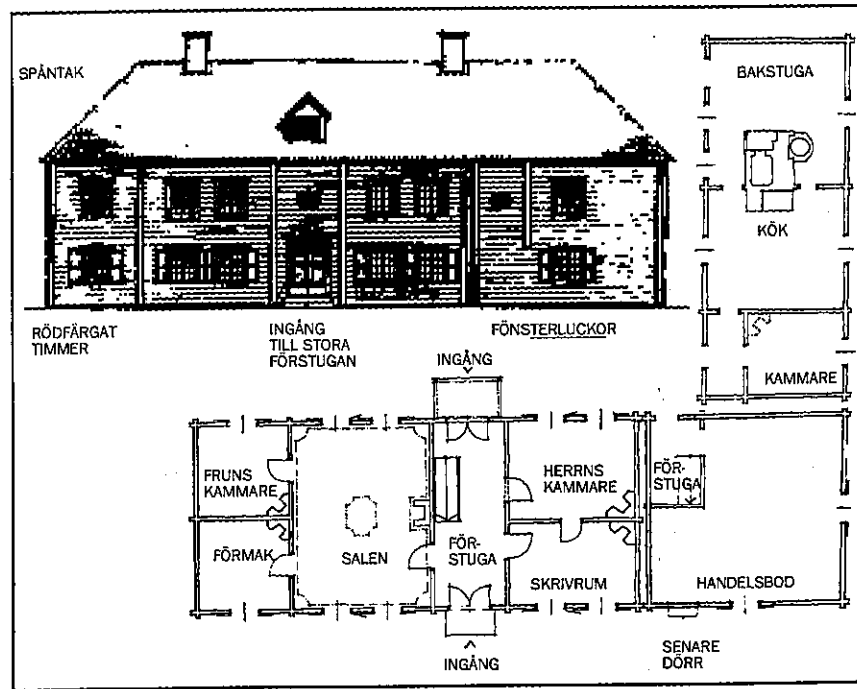


**Rådhuset** i Idun 1 uppfördes 1750. Från 1762 fram till 1770 fanns i fastigheten ett kattuntryckeri , dvs ett tygtryckeri.



**Sockenstugan** i kv Indianen uppfördes ca 1770 och flyttades då från Aspeboda. Detaljer i byggnaden kan härröra från rivningen av den gamla kyrka.

Den Lindbomska gården, kv Haken 1, i Säter uppfördes av handelsmannen Erik Berg på 1770-talet. Den vänstra delen innehöll en förmämlig borgarbostad i två plan, medan handelsboden låg i den högra delen. Rekonstruktions-skisser av fasaden mot Storgatan samt bottenvåningens plan. Konsthögskolans arkitekturskola 1981.



Lindbomska fastigheten och Järnhandlargården i kv Haken med huvudbyggnaden mot stora gatan och timmerhus mot gränden med gårdsbildningen är representativa för 1700-talets sätt att forma sina gårdar i Säter.

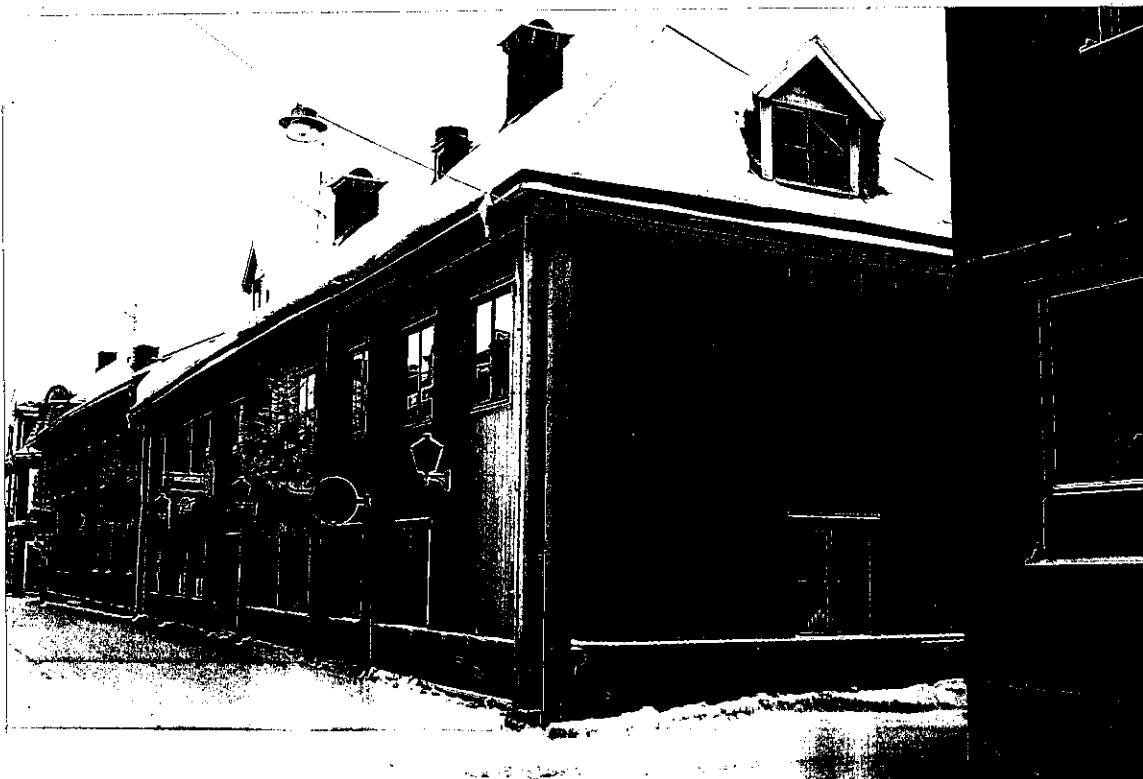


Foto av Lindbomska fastigheten och Storgatan i januari 1994



**Jumbo 1** är från 1700-talet och har kallats Malmingska gården. Magnus Dahlander köpte gården 1913 och kallade den då Litzlegården. Idag går platsen även under namnet Dahlanders hörna.



**Konsthuset i Säterdalen** byggdes 1740.

#### **Ytterligare 1700-talsbyggnader**

På Åsgårdarna finns ytterligare 1700-talshus, Snickars flyttad från Pungmakarbo och Klockargården flyttad från kvarteret Gösen.

## 1800-talet

### Sveriges utveckling

1700-talets uppfinningar och utvecklingen av maskinell teknik lade grunden för industrialismen på 1800-talet. Den utländska efterfrågan på järn- och sågverksprodukter, bättre produktionsteknik samt de förbättrade kommunikationerna ledde fram till industrialismens genombrott på 1850-talet i Sverige. Speciellt järnvägarnas tillkomst bäddade för en möjlighet att exploatera olika regioner med råvarutillgångar. Inte minst Bergslagen och Dalarna blev starkt berörda av denna utveckling.

Städerna under medeltiden anlades som handelsstäder eller som viktiga kyrkoplatzstäder. De flesta städerna då lades i anslutning till vatten antingen att färdas på och forsla på eller för att utvinna vattenkraft. Under slutet av 1800-talet uppstod städer i järnvägsknutar. Samhällsbildningar som låg i stråket av en ny järnväg fick goda förutsättningar att utvecklas medan andra samhällen som hamnade utanför stråken riskerade att stagnera.

1800-talets nya bebyggelse utformades ofta som efterbilder från utlandet och renässans, spansk gotik, nyrokoko men också med inslag av nationalromantik kunde utläsas i viktiga nybyggnader. Mot sekelskiftet kom jugendstilen med en direkt nationell prägel med bl. a. Carl Larsson som tongivande.

Gustav IV Adolf 1792 1809, Karl XIII 1809 - 1818,  
*Bernadotteska ätten*, Karl XIV Johan 1818 1844, Oskar I 1844 - 1859, Karl XV 1859  
1872, Oskar II 1872 - 1907

### Bergslagens utveckling

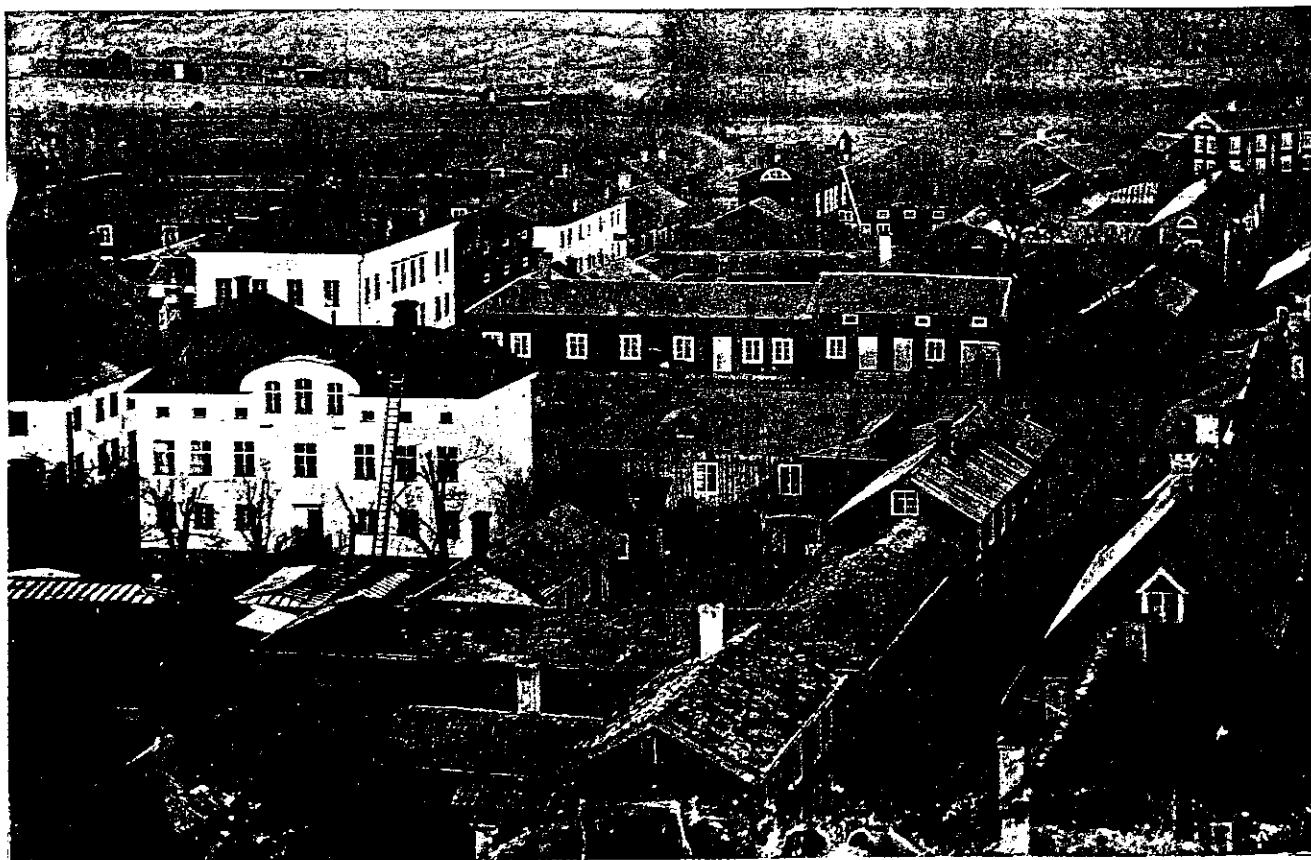
Dalabergslagen är ett av landets mest industrialiserade landskap och den moderna industrialismen bröt fram under andra hälften av 1800-talet. Järnvägsnätet som knöts över Bergslagen och Dalarna innebar att nya industrier, inte minst sågverk och pappersbruk utvecklades. Den storskaliga utvecklingen innebar dock att de gamla bruken successivt lades ner under 1860- till 1880-talen. Järnverken i Domnarvet, och Avesta Järnverk skapade helt nya starkt växande industrisamhällen i landskapet. Nära Säter växte Vikmansshyttan fram som brukssamhälle liksom Långshyttan från att tidigare varit en bergsmansby. År 1887 bildades Ulshytte Järnverks AB. 1880 öppnades Södra Dalarnas Järnväg.

## Säters utveckling under 1800-talet

Den bruksverksamhets som bedrevs i Säter under 1800-talet var plåthammare- och spiksmedja under ledning av Säters stads plåt- och harneskmakarämbete. 1846 upphävdes skråväsendet. Dessförinnan hade "Säters Bruk" börjat sin tillverkning med stämpeln "Säter" av pannor, skopor, spjäll, kakelugnsluckor m.m.

Säter var en relativt liten stad även under 1800-talet och 1860 uppgick stadens befolkning till ca 500 invånare.

Järnvägens öppnande i Södra Dalarna 1880 hade stor betydelse även för Säter, som liksom många andra städer nu inriktade sig på rollen som stationssamhälle med direktkontakt med övriga världen. En stadsplan som fastställdes 1884 inriktade stadsbyggandet på att skapa en helt ny stad utgående från järnvägsstationen.



Vy från kyrktornet från 1880





## Inga storbränder i Säter

Många av de gamla trästäderna runt om i landet drabbades av förödande bränder. Hedemora brann både i mitten av 1700-talet och 1800-talet, Gamla Byn i Avesta brann 1803 och Sala drabbades hårt av elden i mitten av 1700-talet. Sätters stad blev förskonad från sådan storbrand vilket gör att bebyggelsen naturligt och kontinuerligt har byggts på, bytts ut och successivt förändrats. Detta gör att Sätters stad var den bäst bevarade av Dalarnas äldre städer vid ingången av 1900-talet.



Bankgården byggd på 1800-talets första hälft



Prästgården byggd på 1870-talet

Säter, Järnvägsstationen.



Järnvägsstationen i fasadtegel, idag putsad

**TIDTABELL**  
för bantågen å  
**Södra Dalarnes Jernväg**  
från och med den 8 Nov. 1880.

**Linien Säter—Krylbo.**

Afgår från Säter	kl.	9,18 f. m.
" " Kullsveden	"	9,54 "
" " Wikmanshyttan	"	10,13 "
" " Hedemora	"	10,35 "
" " Avesta	"	11,21 "
Ankommer till Krylbo	"	11,30 "
Afgår från Krylbo	"	2,45 e. m.
" " Avesta	"	3,2 "
" " Hedemora	"	3,43 "
" " Wikmanshyttan	"	4,9 "
" " Kullsveden	"	4,56 "
Ankommer till Säter	"	5,1 "

**Linien Kullsveden—Bispberg.**

Afg. från Kullsveden kl.	9,28 f. m.,	4,30 e. m.
Ank. till Bispberg	9,35 "	4,37 "
Afg. från Bispberg	9,43 "	4,45 "
Ank. till Kullsveden	9,49 "	4,51 "

Hedemora den 1 Nov. 1880.

**R. C. von Essen,**  
Trafik-Chef.

[1260]

**Södra Dalarnes Jernväg.**

**Tidtabell** för bantågen från och med den 15 November 1881.

Afg. fr. Ludvika	6,0 f. m.	2,40 e. m.	Personl. afg. fr. Stockh.	8,40 f. m.	---
" " Falun	8,10 "	3,30 "	Snälltåg " " Do.	9,30 "	---
	<b>N:o 1.</b>	<b>N:o 3.</b>	Afg. fr. Upsala	11,20 "	---
Afg. fr. Borlänge	9,15 f. m.	5,20 e. m.	" " Örebro	7,30 "	---
" " Stora Tuna	9,31 "	5,46 "	" " Westerås	11,6 "	---
" " Gustafs	9,46 "	6,11 "	" " Sala	1,15 e. m.	---
" " Säter	10,8 "	6,46 "		<b>N:o 2.</b>	<b>N:o 4.</b>
Ank. till Kullsveden	10,12 "	6,52 "	Afg. fr. Krylbo	2,40 e. m.	4,50 f. m.
Afg. fr. Do	10,13 "	7,27 "	" " Avesta	2,55 "	5,14 "
" " Wikmanshyttan	10,29 "	7,55 "	" " Hedemora	3,35 "	6,10 "
" " Hedemora	10,46 "	8,25 "	" " Wikmanshyttan	3,53 "	6,38 "
" " Avesta	11,24 "	9,38 "	Ank. till Kullsveden	4,7 "	6,57 "
Ank. till Krylbo	11,32 "	9,50 "	Afg. fr. Do	4,8 "	7,27 "
			" " Säter	4,15 "	7,10 "
Ank. till Sala	12,55 e. m.	---	" " Gustafs	4,30 "	8,13 "
" " Westerås	3,23 "	---	" " Stora Tuna	4,53 "	8,37 "
" " Örebro	9,59 "	---	Ank. till Borlänge	5,6 "	8,55 "
" " Upsala	2,51 "	---			
Snälltåg ank. till Stockh.	4,40 "	---	Ank. till Falun	6,10 e. m.	10,34 f. m.
Personl. " " Do	6,0 "	---	" " Ludvika	8,7 "	11,30 "
	<b>N:o 6.</b>	<b>N:o 8.</b>		<b>N:o 5.</b>	<b>N:o 7.</b>
Afg. fr. Kullsveden	6,58 f. m.	6,57 e. m.	Afg. fr. Bispberg	7,15 f. m.	7,19 e. m.
Ank. till Bispberg	7,5 "	7,4 "	Ank. till Kullsveden	7,22 "	7,26 "

Anm. 1:o) Direkta personvagnar gå:  
från Krylbo till Falun i Södra Dalarnes Jernvägs tåg N:o 2 och Bergslagens Jernvägs tåg N:o 2 samt

från Falun till Krylbo i Bergslagens Jernvägs tåg N:o 1 och Södra Dalarnes Jernvägs tåg N:o 1, så att resande mellan Falun, Orns och Downarvet å ena sidan samt Södra Dalarnes Jernvägs stationer å andra sidan ej behöva vagnombyte i Borlänge, då de begagna sig af dessa bantåg.

2:o) Alla Södra Dalarnes Jernvägs såväl upp- som nedgående bantåg stå i Borlänge i direkt förbindelse med alla Bergslagens Jernvägs bantåg till och från Falun och Ludvika.

3:o) Södra Dalarnes Jernvägs persontåg N:o 1 står i Krylbo i direkt förbindelse med Statsbanans persontåg N:o 51 till Stockholm.

4:o) Statsbanans persontåg N:o 52 från Stockholm står i Krylbo i direkt förbindelse med Södra Dalarnes Jernvägs persontåg N:o 2.

5:o) Vid Snickarbo, Näs, Solvarbo och Rågåker få resande på- och afstiga bantågen. I sistnämnda fall bör den resande tillsäga konduktören derom innan tågets afgång från närmast föregående station. Mera resgods, än som bekvämt kan medföras i kupéen, får ej tagas till eller från dessa hållplatser.

6:o) Under den kallare årstiden äro personvagnarna i alla Södra Dalarnes Jernvägs bantåg uppvärmda.

7:o) Vid Krylbo finnes god restauration, och är derstädes frukoststation för resande med Södra Dalarnes Jernvägs persontåg N:o 1 samt middagsstation för resande med Södra Dalarnes Jernvägs persontåg N:o 2.

Hedemora i November 1881.

[1392]

**R. C. von ESSEN,**  
Trafik-Chef.

Tidtabeller



Svenska slöjdfabriken byggd 1898



Interiör i Svenska slöjdfabriken



Foto 1994

## 1900-talets första hälft

### Sveriges utveckling

Industrialismens intåg under den senare hälften av 1800-talet lade grunden för landets starka strukturomvandling och blev utgångspunkten för samhällsutvecklingen och funktionsuppbyggnaden. Regionerna knöts samman med järnvägar och landsvägar medan vintervägar och vattendrag som kommunikationsleder och kraftkällor miste sin betydelse. De flesta samhällen som nu kom till lokaliserades till järnvägsknutar och landsvägsstråk. De två världskrigen med kringliggande kristider präglade perioden.

Reaktionen i början av 1900-talet på den utsmyckade och individuella arkitekturen i många nya byggnader i slutet av 1800-talet ledde till ett intresse för de nationella och traditionella uttrycken i byggnadskulturen. Det fanns åter en strävan efter helhet, sammanhang och enhetlighet i gatu- och stadsbilder vilket blev till fördel för de byggnadsprojekt som genomfördes bl. a. i städer av Sätters karaktär under denna tidsperiod. 1930-talet innebar en brytningstid då de bostadssociala kraven pekade mot storproduktion av bostäder med standardisering och rationellt byggande. Elektrifieringen av landet gav möjligheter till mekanisering även av mindre industrier. Funktionalismen på 1930-talet stod i stark kontrast till det gamla där helhetssynen med sammanhållen bebyggelse istället blev fristående byggnadskroppar med öppna rum emellan. Övergången mellan klassicism och funktionalism blev ute i landet inte så drastisk utan förändrades successivt med början i de individuella byggnadernas formspråk. Så småningom förändrades även stadsplanerna.

Regenter:

Oskar II 1872 - 1907, Gustav V 1907 - 1950, Gustav VI Adolf 1950 - 1973, Carl XVI Gustav 1973 -

### Bergslagens utveckling

Storindustriernas uppbyggnader med tillhörande stadstillväxt i regionen och brukssamhällenas minskade betydelse förändrade på många vis tillväxtbilden i regionens olika delar. Från att de flesta kommuner eller delområden parallellt och likartat hade utvecklats fortsatte vissa industrisamhällen, exempelvis Borlänge, Avesta och Ludvika, att utveckla både sina industriområden och kringliggande samhällen. Etableringarna innebar industrianläggningar som hade stora mått och kraftbehov men som också gav många arbetstillfällen.

## Sätters utveckling

Under första delen av 1900-talet utvecklas en rad industrier i Säter.

1901 bildades Dala Väveri som sedan övergick i Sätters Väveri AB.

1902 bildades AB Dala mekaniska spisbrödsbageri.

1907 bildades Sätters yxfabrik och Sätteryxan blev vida känd.

1907 bildades AB Sätters Ångsåg .

1912 öppnades hospitalet vid Ljustern och behovet av bostäder för nyanställda gav Säter växtkraft för ny villabebyggelse och näringsliv.

1907 antogs en ny stadsplan för Sätters stad som åter inriktades på det gamla rutnätet.

Staden växte relativt snabbt och det fanns behov av ökad exploatering inom ramen för rutnätsstadens gaturum och kvarter. Enda möjligheten ansågs vara att utnyttja stadskvarteren genom att bygga högre och bredare hus än tidigare och ersätta det äldre husbeståndet med moderna fastigheter.

1943, under slutet av andra världskriget, antogs en stadsplan som erbjöd en avsevärd exploatering av Sätters stad.

Under efterkrigstiden skedde också en rationell exploatering bl a längs Grängsgatan där bostadsfastigheter av modernt slag ersatte den låga grändbebyggelsen.

Bilens intåg i den trånga staden Säter, byggd för gående och hästtransporter, har märkligt nog inte satt märkbara spår i själva innerstadens stadsstruktur och arkatär.

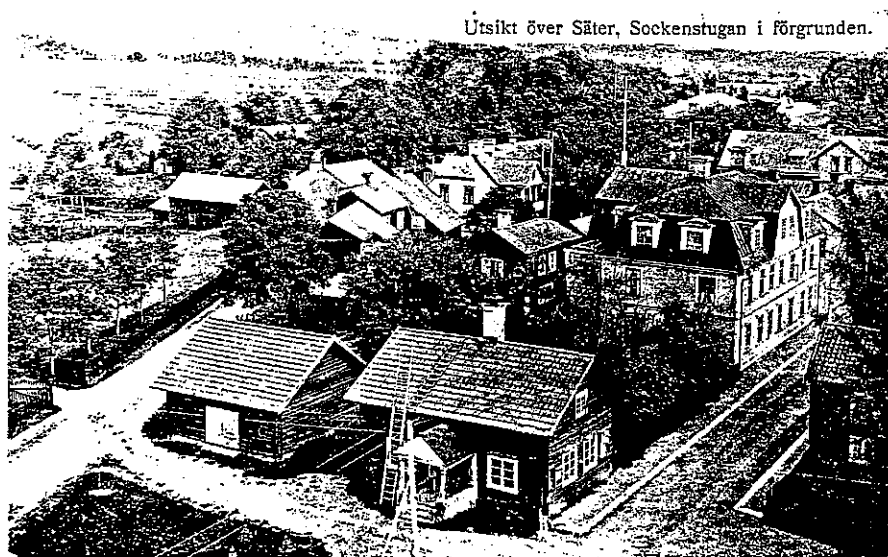
Däremot har riksvägens breda genomfart tillsammans med järnvägsområdet skiljt stadskärnan från Kungsvägsområdet och Säterdalens unika landskapsparti.

## Synbara intryck i Sätters innerstad från 1900-talets första hälft

Några av de mest värdefulla stadsmiljöer i Säter som är bevarandsvärda är troligen från tidigt 1900-tal, bl.a. partierna kring rådhuset. Många av fastigheterna i två våningar längs de tre stora gatorna är panelklädda eller reverterade och målade i ljusa pastellfärger. I de trånga tvärgränderna finns ännu röda timmerlängor och lägre trähus och den karakteristiska småskaligheten i hustyper och husdetaljer ger prägel åt staden.



Rådhuset med kv Humlan och Haken, bild tagen efter 1914, då Forsell byggde om nuv. bohandelshuset till 3-våningshus.



Byggnad i kvarteret Indianen , byggd 1907, huset med takvåning bortom sockenstugan.

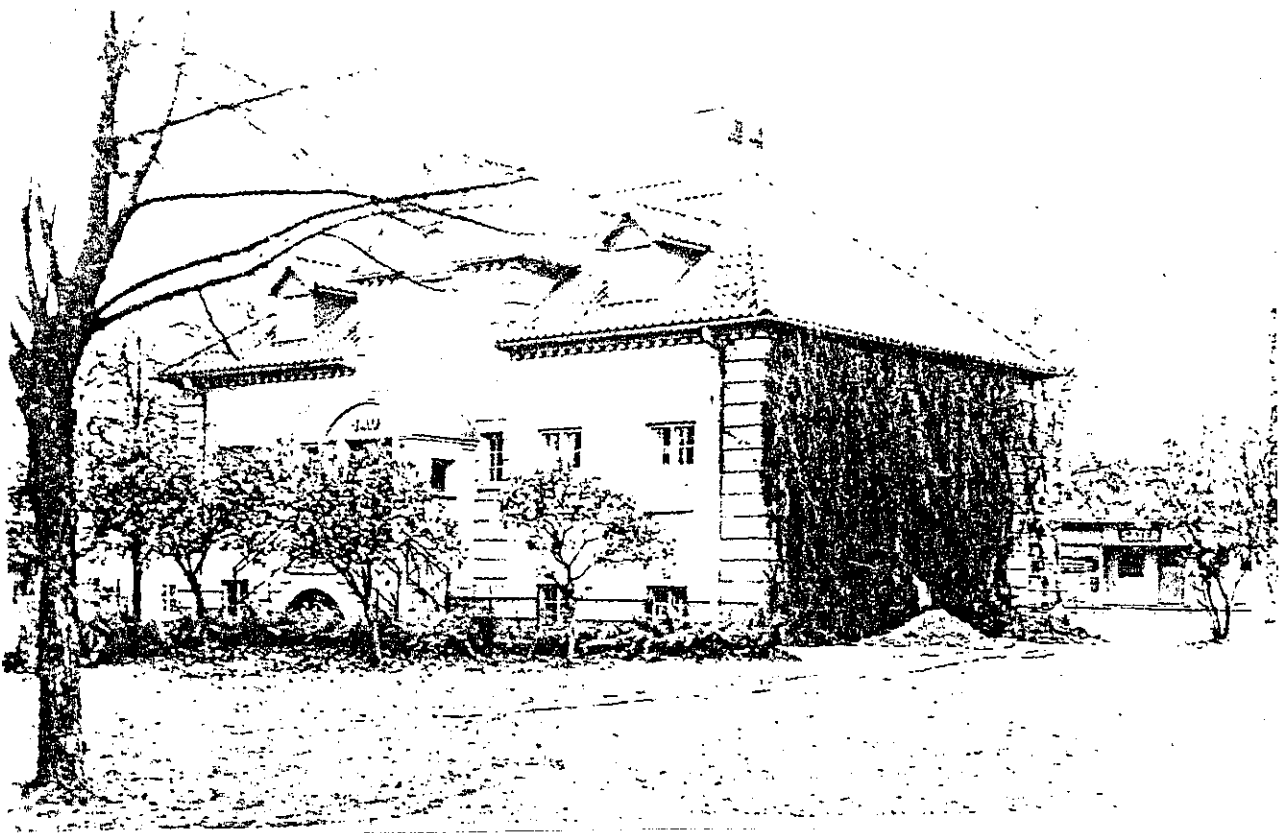


Källska gården vid Rådhusorget. Påbyggd med 2 våningar 1912, med frontespis som påminner om rådhusets takform mot torget.



Frälsningsarméns hus , nuvarande Hagströms tryckeri i kv Gösen, byggt 1922, ritat av Magnus Dahlander.





**Badhuset** invigt 1931, ritat av Gösta Sundvall, anställd på Dahlanders arkitektbyrå



**Gamla badhuset**, nuvarande turistbyrån, foto 1994



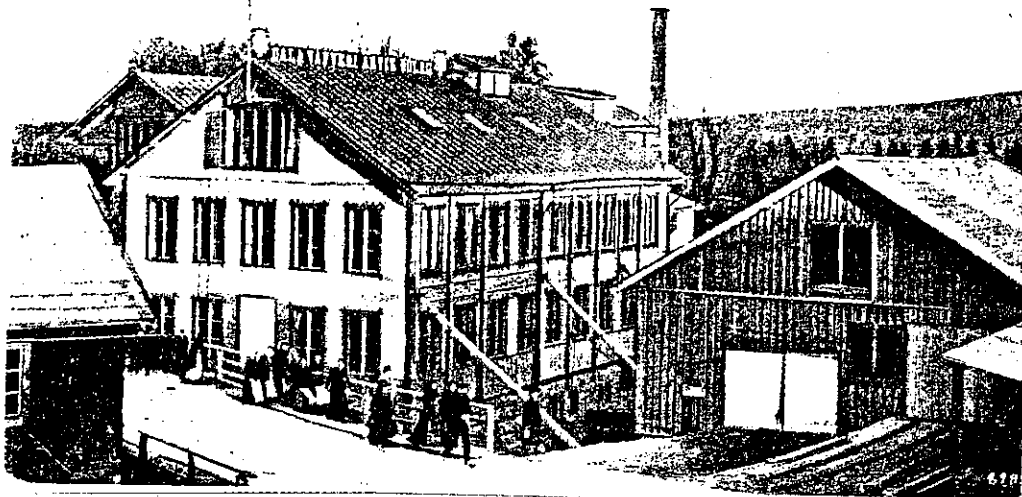
Affärshusen vid Salutorget från 1930-talet



Kungsgårdsskolan byggd 1935

Viktiga nybyggnader nära innerstadsområdet

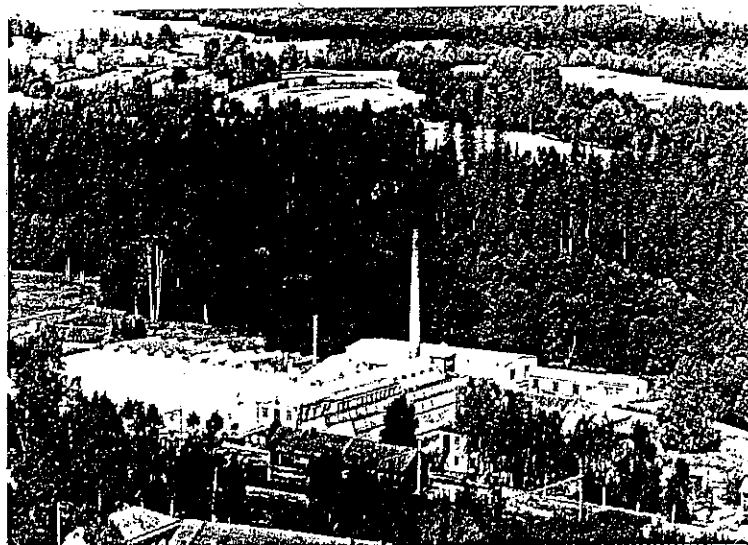
Dala Väveri.  
FÖRLAG: HANNA SUOGEN.

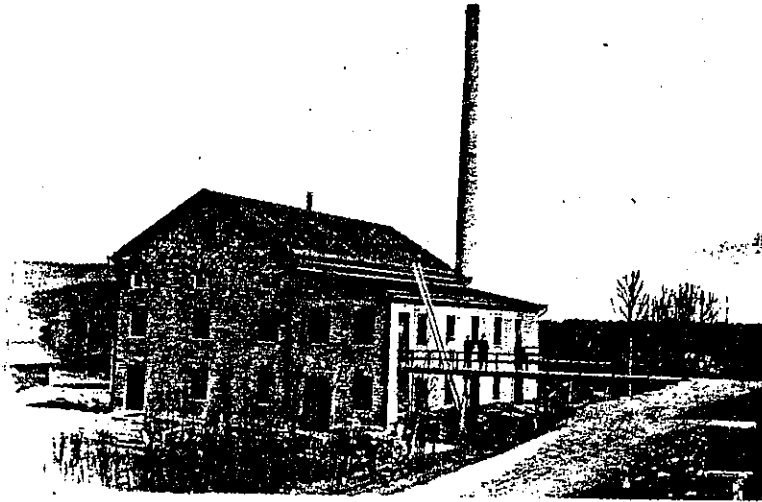


Dala Väveri AB byggt 1901- helt förstört vid brand 1913



Säters Väveri, byggt 1914



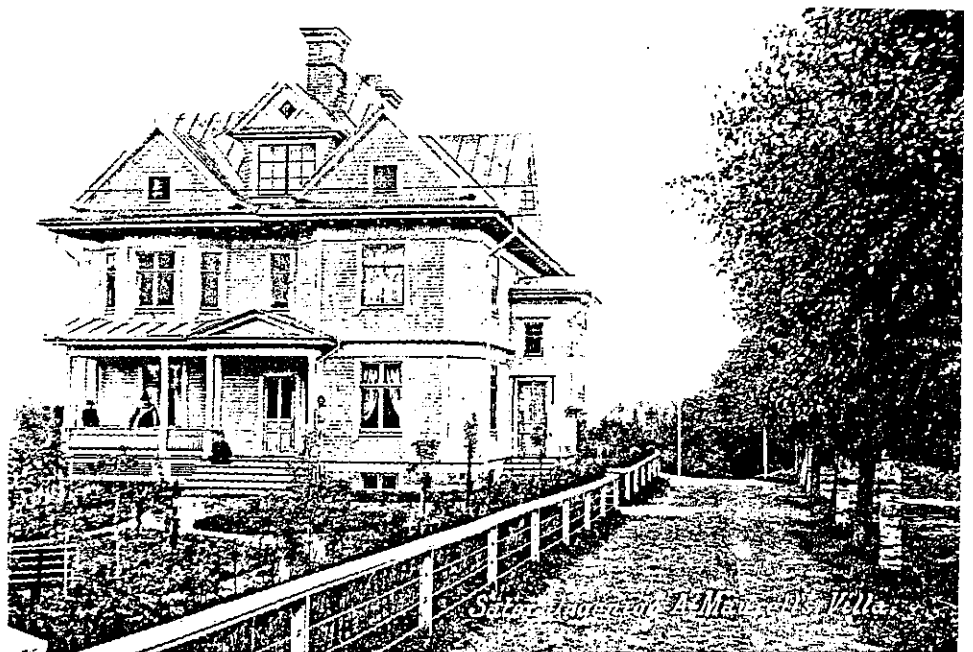


DALA BAGERIET.

Dalabageriet byggt 1902

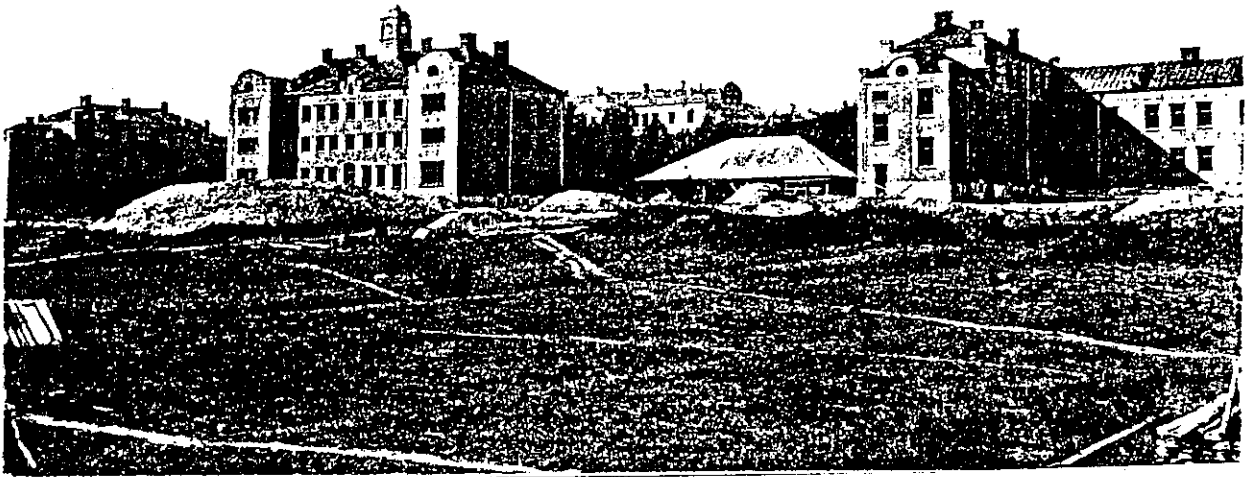


Yxfabriken byggd 1907



Dalgården, byggd 1907

Säter. Parti af Hospitalet.



Säters sjukhus, avd 2, 1 och 3 byggda 1910

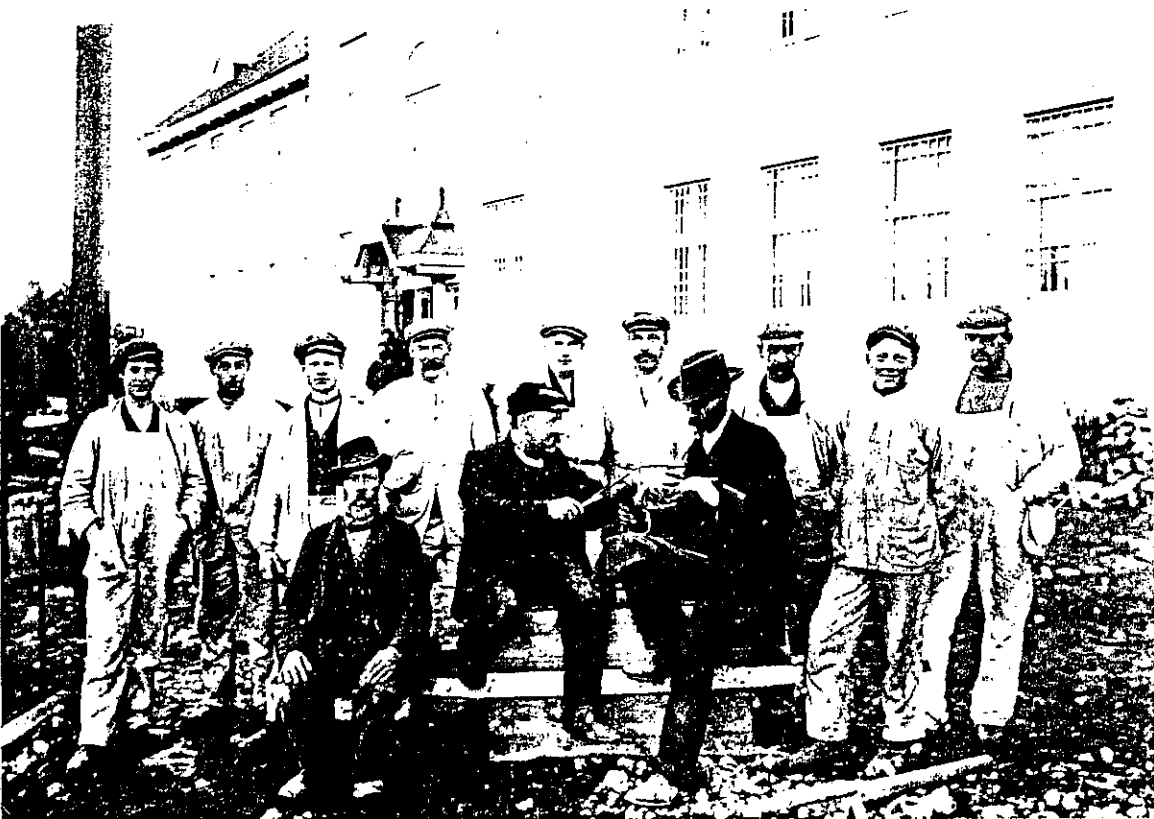


Bild från 1910-talet, porträtt av målare vid Säters sjukhus

## **1900-talets senare hälft**

### **Sveriges utveckling**

Efterkrigstidens optimism och välfärdssamhällets framväxt präglar byggandet de första decennierna.

I många av de snabbt växande städerna fick centrala delar av äldre bebyggelse vika för ny stadsbebyggelse. Ny teknik, krav på funktion, skötsel etc formade stadsdelarna och gaturummen breddades för att ge utrymme för trafiken. Bilismens intåg och krav på goda vägar och gator och parkeringsutrymmen gick hand i hand med det moderna stadsbyggandet med stora varuhus, skolkomplex och enhetliga bostadskvarter med hyreshus eller bostadsrätter.

### **Bergslagens utveckling**

Storstadsregionernas starka tillväxt stod i kontrast till bl.a. till Bergslagens strukturuomvandling. Skillnaden blev stor mellan växande centrala länscentra och perifert liggande kommuner som stagnerade och minskade i antal invånare.

### **Sätters utveckling**

Sätters kommuns närhet bl.a. till den växande Falun-Borlängeregionen stabiliserade utvecklingen både inom näringslivet, bostadssektorn och för servicenivån. Modern innerstadsbebyggelse etablerade sig i form av större bostadslängor öster om kyrkan och längs Grängsgatan i kanten av den unika innerstadskärnan från 1600-talet. Ett par varuhallar förlades i annonsläge vid Salutorget och mot riksvägen och större bilparkeringar förlades på kvartersmark och på torgytor. Det ökade behovet av parkeringsplatser såväl för boende som kunder ledde till ökade gårdsparkeringar och minskad grånska och ökad trängsel i de trånga gaturummen med minskade trottoarutrymmen för gående.

### **Riksvägens nya dragning - flera riksintresseområden inom samma område**

Riksvägens nya dragning genom staden på 1970-talet medförde att hela kvarter och delar av kvarter revs och grönområden försvann.

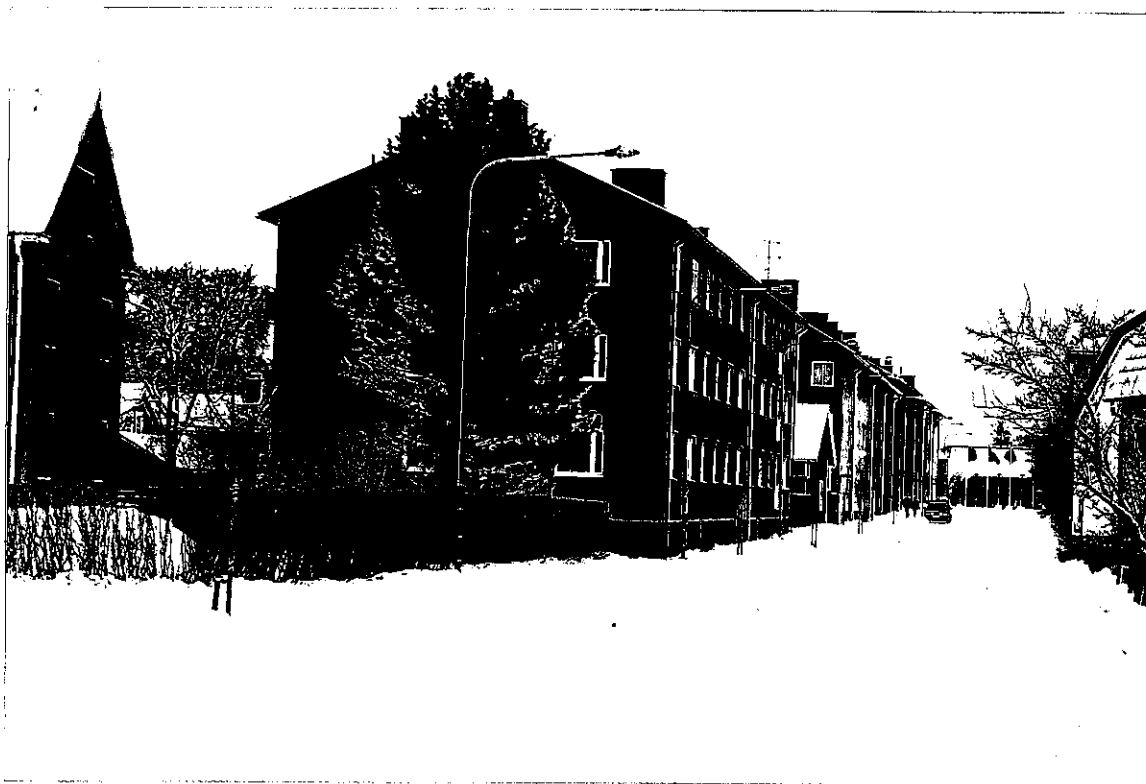
Delningen av det gamla kulturområdet med stadsbebyggelse med hyttplatser längs Ljusteråns förlopp från Ljustern ner i Säterdalen unika markområden gör att flera riksintressen skall samsas inom samma område. Skyddande av flera slags kulturvärden och funktionskrav på kommunikationsleder i området skall samtidigt här tidgodoses.

## Synbara intryck i Sätters innerstad från 1900-talets senare hälft

Den byggnation som har skett under de senare årtiondena runt om i landets centralorter är i stor utsträckning av storskalig karaktär. Bostadsbristen och nya säljmetoder för livsmedel- och specialvaror möttes med stora bostadsobjekt och varuhallar.

Även i Säter har äldre bebyggelse bytts ut mot rationella byggnader som har tagit stora delar av gamla kvarter i anspråk. Äldre småskalig bebyggelse, grönskande gårdar och slutna kvarter har därför ersatts. Konsekvensen har blivit att den gamla staden, i de kvarter som berörts av nya storutbyggnader, har mist den unika karaktär som övrig stadsbebyggelse i Sätters innerstad innehåller.

Den ökade trafiken, med större behov av parkeringsplatser i innerstaden, har samtidigt krävt gatumark och tomtmark för parkering. De slutna gaturummen har i många lägen ersatts av öppna stadsrum utan tydlig gräns mellan gata och gård.



Hyreshus längs Gränsgatan från 1960-talet



**Hyreshus öster om kyrkan från 1960-talet**



**Arbetsförmedlingens hus på Storgatan från 1960-talet**





Ica - Postenfastigheten från 1960-talet



Konsumfastigheten och Handelsbankens hus från 1960 - talet

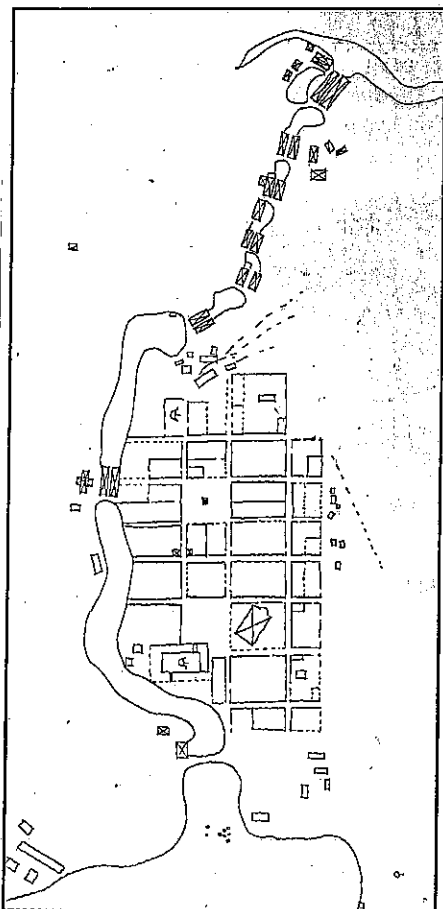
## Viktiga miljöinslag i bebyggelsen

I beskrivningen av Sätters innerstads miljövården och karakteristiska drag ingår helhetsupplevelsen av staden med inslag och detaljer i den fysiska miljön från skilda tidsepoker. En del av upplevelsen är också den kunskap som finns om äldre tiders förhållanden och miljöer som försvunnit och ersats av nya.

Vid utformningen av områdesbestämmelser för Sätters innerstad ligger till grund en uppfattning om vilka särdrag som bör tas som utgångspunkt och viktiga principer som skall gälla för ett fortsatt bevarande av staden som unik miljö. Bevarandetanken kopplas till ett fortsatt nyttjande av staden som centralort med moderna krav på livsmiljöer av olika slag.

Nedan följer en rad illustrationer som bakgrundsmaterial till diskussionerna om områdesbestämmelsernas utformning och preciseringar av krav på gaturum och gårdsrum. Vidare till detaljer i utformningen av byggnadsdelar som fönster, portar, skyltar, belysning etc. Avsikten med bildserien är att peka på förebilder i befintlig miljö som kan tas som utgångspunkt för upprustning, ombyggnad och nyskapande i den framtida stadens skilda byggnadsmiljöer.

**Rutnätsstaden** med dess raka gator, gaturum, kvartersbildningar och tydliga kvartersgränser ger grundragen bebyggelsens utformning.



Anläggningsplanen för Sätters stad från 1630 visar den karaktäristiska rutnätsplanen, de tre parallella långgatorna och sju tvärgator, kyrkan, kungsgården och myntmästeriet samt torget och den gamla rådstugans placering mitt på detta. I Ljusteråns vattenfall hopas bruksbyggnaderna. Kungl. Fortifikationsarkiv.



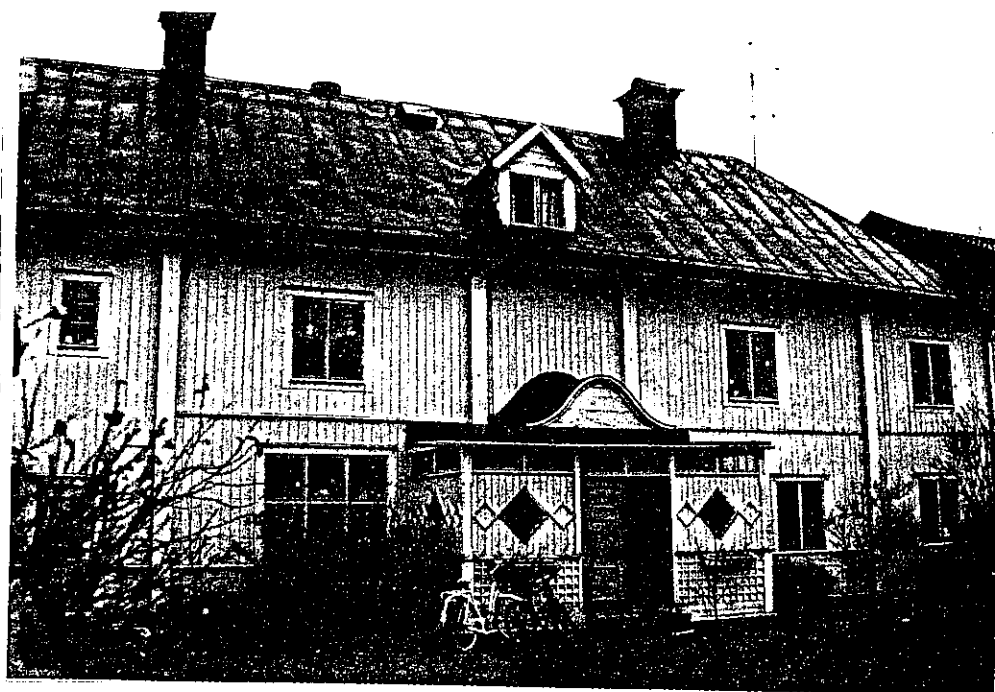
Gaturummen



Gårdsrummen, grönska, beläggning, uthus



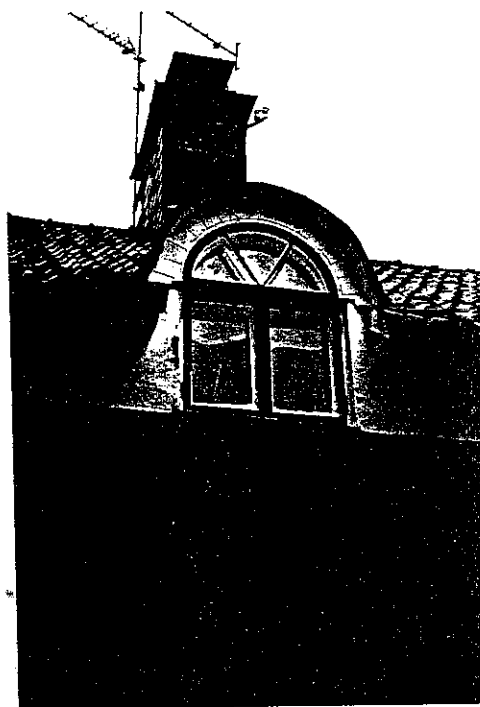
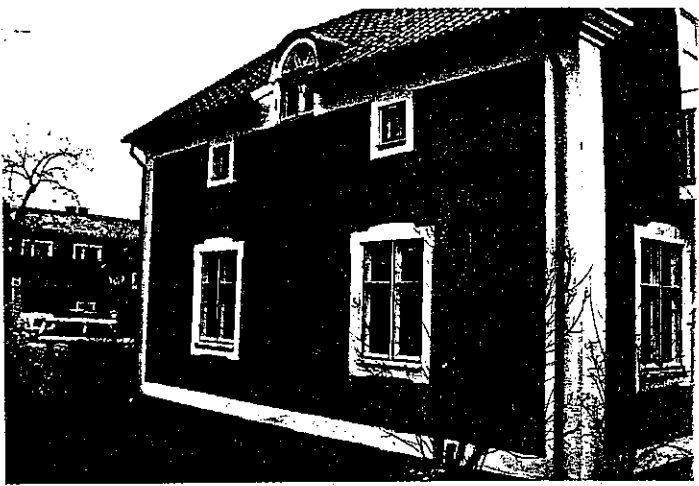
Gård med grönska och grus men utan asfalt



Torg, disposition, grönska, träd, belysning



Byggnader, storlek, proportioner, fönstersättningar, takformer, material



Hus är som individer

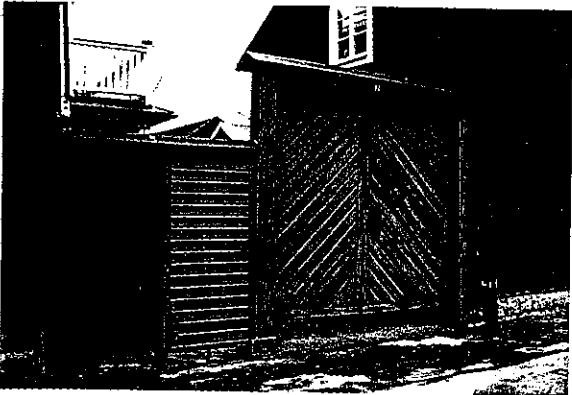
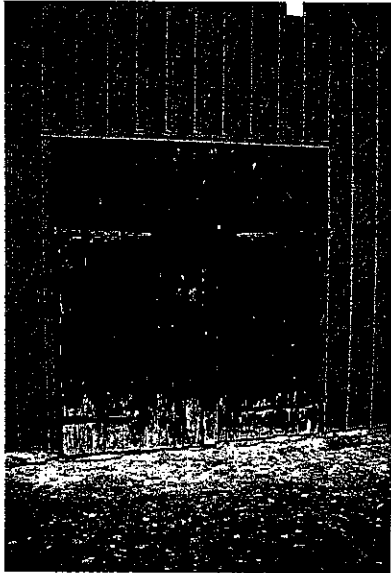
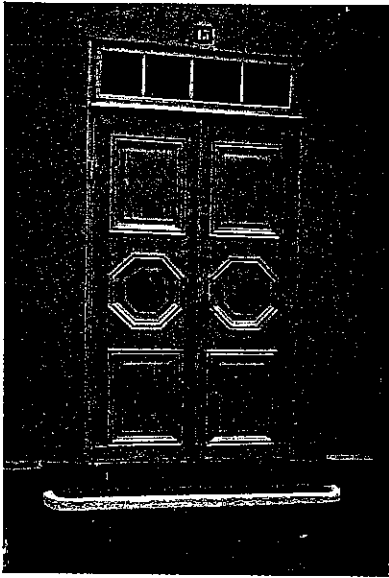
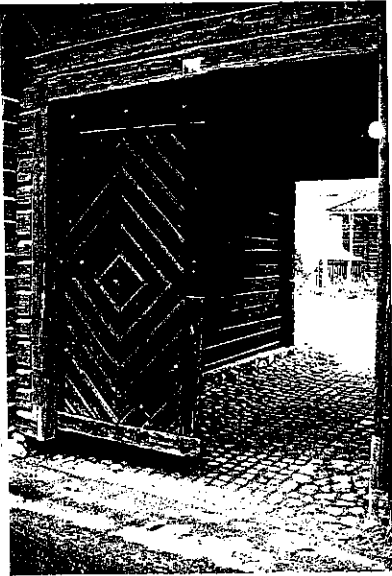


*Handwritten text, possibly a signature or note, written vertically on the right side of the page.*

Porter, ytterdörrar



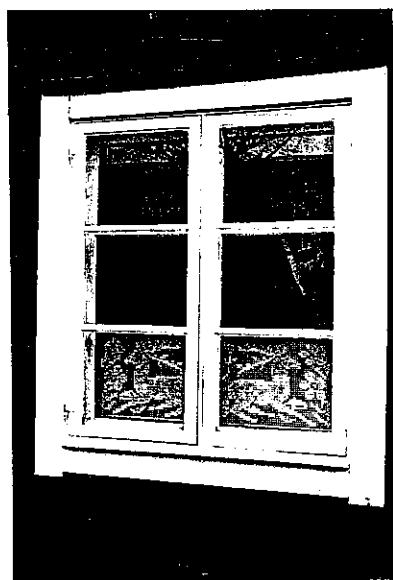
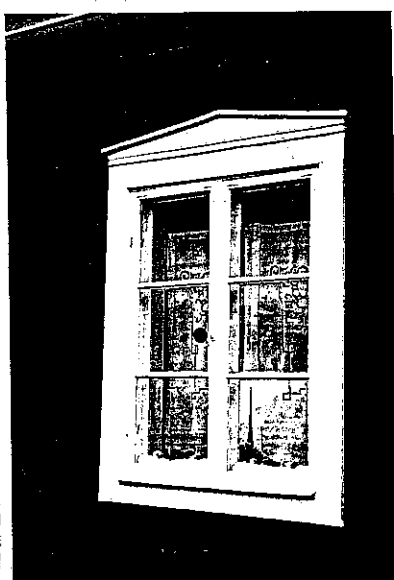
Porten är en del av fastighetens identitet



Fönster, snickeridetaljer



Detaljer att efterlikna





Gatubelysning, gatuskyltar och reklamskyltar



## Referenslista till avsnittet Historiebakgrund till förslag till områdesbestämmelser för Sätters innerstad.

Följande referenslista redovisar skrifter som har gett underlag för redovisat historeavsnitt kopplat till förslag till områdesbestämmelser för Sätters innerstad. Försöket att teckna en bakgrund till Sätters framväxt som ett sammanhang mellan landets utveckling i stort och den lokala framväxten av Sätters stad till en modern centralort och kommuncentrum kräver uppgifter från olika källor. I slutlig upplaga skall källhänvisningar i materialet ingå.

- Sveriges historia:**
- Sverige och dess regenter under 1000 år**  
Lars O. Lagerqvist  
Bonniers förlag
  - Kulturmiljövård**  
Riksantikvarieämbetets skriftserie  
Tema Stadsplanering, artiklar ur tidskriften 2-3.93  
bl a .av Eva Eriksson och Bengt O H Johansson
  - Om städernas historia i Sverige**  
Examensarbete på KTH, avd för samhällsbyggnad  
Per Hederus m. fl.
- Dalarnas historia:**
- Alla tiders landskap Dalarna.**  
Riksintressen i kulturmiljövården i Kopparbergs län.  
Dalarnas fornminnes och hembygdsförbund,  
Dalarnas Museum. Dala-Offset AB, 1990
  - Bygga och bo i Dalarna.** Roland Andersson, Örjan Hamrin, Daniels Sven Olsson.  
Bo-91:7/89. Stiftelsen Svensk bostadsmässa i Dalarna 1991.  
Gidlunds Hedemora.
- Bergslagens historia:**
- Boken om Bergslagen, resa i en levande historia**  
Turism i Bergslagen  
förlaget Rubicon, 1988
  - Järn bryter bygd, Ekomuseum Bergslagen berättar i landskapet, Guidebok-handbok.**  
Ulf Sörenson m.fl.  
Ekomuseum Bergslagen, 1987
- Sätters historia:**
- Säter, av Bertil Sahlberg**  
Häfte 19 i " böcker om Dalarna"  
Litteraturvägledning från Dalarnas  
Biblioteksförbund, 1985
  - Säter, artikel från oktober 1944**  
Magnus Dahlander  
Åsgårdarnas skriftserie 1.  
Sätters kulturnämnd 1976
  - Ett och annat från Säter,**  
Arvid Ulrich  
Åsgårdarnas skriftserie 2.  
Sätters kulturnämnd 1977